



MJØLNERPARKEN

Mjølnerparkens teoretiske fremtid

Er det muligt at forbedre samværet i Mjølnerparken med en total renovering af parkens største udeareal?

Axel Høyvald, Mathias Wulff Porsbo, Mikkel Rømer Skovbro og
Thomas Moraes Bengtsson

Indholdsfortegnelse

Indholdsfortegnelse	Fejl! Bogmærke er ikke defineret.
Resume	2
Indledning	2
Afgræsning	5
Problemstilling	8
Metodiske overvejelser.....	9
Teoretiske rammer	11
Redegørelse af interview.....	12
Arkitektur der forandrer	14
Livet mellem husene	15
Fra ghetto til blandet by	17
Cities for people	20
Analyse/Perspektivering	27
Danske cases: Gyldenrisparken.....	27
Danske cases: Finlandsparken	29
Danske cases: Vejleåparken.....	30
Delkonklusion af danske cases	32
Analyse af den iterative design proces.....	32
Analyse af interview	34
Teoretisk designmodel af Mjølnerparkens udeareal	38
Er problemstillingen faktisk eksisterende?	53
Opsummering af analyse.....	53
Diskussion	56
Konklusion.....	59
Litteraturliste	60
Bilag.....	61
Bilag 1: Interview guide og transskribering	61
Transcript 1	63
Transcript 2	72

Resume

In this report we're going to look at Mjølnerparken. The essence of the report contains a review of different litterateur, where we look at different forms of aspects in a renovation of Mjølnerparken's biggest public area. We're going to take the ideas from the litterateur and see if we can use it for a theoretical future renovation of the public area.

After the review, we're going to make an analysis of different Danish cases, to see what have been worked in other Danish residential areas. We're using Danish cases, because it's the best fit for the report, because the rapport is centered around a Danish residential area. In the analysis part, we're also going to look at our design process, where we put it up against the cases and the read through litterateur, plus the different interviews we have made with the residents of Mjølnerparken, to make sure the residents are a part of the design process.

Our final design is the last part of the analysis, and then we discuss the different aspects of the facilities we've used in the design. The discussion is going to be about what works and what doesn't, and why.

In the end of the rapport there is a conclusion part, where we look back on the different aspects we've used and not used. The conclusion is also going to be used as a tool for answering the question about why there is an issue with the missing part of a community and how we can fix that with the theoretical renovation of Mjølnparken's public area.

Indledning

Mjølnerparken er kendt som en af Danmarks hårdeste ghettoer (Bencke, Anja. Thomsen, Mathilde Fischer. Tidsvilde, Stine. 2020: <https://www.tv2lorry.dk/lorryland/her-er-den-nye-ghettoliste-halvt-saa-mange-ghettoer-i-hovedstadsomraadet>), med en høj mængde kriminalitet. Denne park har været på ghettolisten i 11 år, i takt med indførelsen af ghettolisten

(Eller, Emil. 2020: <https://www.dr.dk/nyheder/politik/mjoelnerparken-vil-af-ghettolisten-nu-skal-halvdelen-af-blokkene-saelges>), og renoveringer har ikke hjulpet stedets image, men i takt med, at boligerne er ved at gå igennem en massiv renovation, og dermed ender det med at se mere moderne ud. (Køhler-Christensen, Nikolaj. Projektleder fra BO-VEST: <https://mjoelnerparken.dk/>). Dog er det kun boligerne der gennemgår denne renovation, og ikke udearealerne. Udearealerne er en stor del af et boligområde, da det er her man kan lære sine naboer at kende, samt skabe relationer. Disse relationer kan skabe samvær i området, som på længere sigt, kan hjælpe boligområdets ry. Dog skal der mere til end bare udearealerne, og det er her renoveringerne kommer ind. Bygningerne bliver renoveret, men da udearealerne er en stor del af boligområderne, så mener vi, at disse udearealer trænger til en form for renovering, så selve bygningerne og udearealerne følges ad i moderniseringen. Men hvad kan man ellers få ud af en renovering af udearealerne, set på længere sigt?

Vi kom ind i Mjølnerparken, og det første vi lagde mærke til, var mængden af mennesker i området, for der var nemlig ingen. Ingen mennesker benyttede sig af bænkene. Ingen børn løb rundt på legepladsen. Her tænkte vi så på om det kunne være på grund af det kølige vejr, men så begyndte vi at kigge rundt på de forskellige udendørsfaciliteter. Områderne så forladte ud. En knækket svævebane, ødelagte skraldespande, og huller over hele legepladsen. Og dette var ikke bare i en af områderne, men i dem alle, dog med variation. Men det kunne jo også bare være, at folk ikke gik så meget op i det, og benyttede sig af områderne alligevel, dog når det er bedre vejr. Så vi gik ud til parkeringspladsen, da der var en legeplads og fodboldbane på den anden side af vejen, som så virkelig nyt og moderne ud. Til vores overraskelse var der mennesker her. Der var børn der benyttede sig af legepladsen. Og det var også her vi opdagede et stort skel:



Til venstre er legepladsen, og længere henne er der en kunststof-fodboldbane, og til højre er der Mjølnerparken. Dette skel er svært at se her, men der er stor forskel, selvom det er lige ude for arealerne i Mjølnerparken. Det går fra højre til venstre. Fra moderne til gammeldags. Fra Vedligeholdt til faldefærdigt.



Denne opgave kommer til at have fokus på samvær i Mjølnerparken. Nemlig om man kan skabe mere samvær i området, ved at renovere og vedligeholde udearealerne.

Disse billeder er blevet taget i Mjølnerparken. Revner i tage, som bliver brugt over bænke, og arealerne i legepladsen ser dårligt vedligeholdt ud. Dette hænger sammen med antagelsen om, at udearealerne i større grad ikke bliver benyttet, og her opstår problemet. Næmlig manglen på samvær i et boligområde med dårligt vedligeholdte udearealer. Det skal dog siges, at der også findes positive aspekter af området, som man kan bygge videre på, eller ud fra. Altså, at der er fantastiske eksempler på skabelsen af samvær, herunder grøntsagsbokse:



Grøntsagsbokse er et anderledes initiativ i skabelsen af samvær, for disse står ude i gårdene. Disse bokse kan blive brugt af alle i området, og ikke bare én enkelt familie.

Så i bund og grund er der faciliteter man kan benytte sig af, som er i de eksisterende udearealer. Disse faciliteter kan man derfor benytte sig af i nye tiltag i udearealerne. Men hvordan kan man ellers skabe samvær i offentlige områder? Og hvordan kan det være, at det er så stort et problem i Mjølnerparken?

Afgræsning

Pointen med vores opgave er at skabe samvær i Mjølnerparken, ved at lave en teoretisk model af et nyt udeareal, som realistisk kan benyttes i området. Vi har valgt at afgrænse os til lige

præcist udearealet, og ikke hele området, da det ville ende med en meget stor opgave, og da der allerede er en renovering i gang af selve bygningerne i Mjølnerparken (Køhler-Christensen, Nikolaj. Projektleder fra BO-VEST, 2015: <https://mjolnerparken.dk/>).

Dog inkluderer planen om renoveringen, at nogle af boligerne skal sælges, som ender ud i, at nogle beboere bliver nødt til at flytte. Og alt dette har så resulteret i modstand fra mange beboere:



Bannere i Mjølnerparken, som alle er rettet imod renoveringen. Herunder "Lighed for loven", "Vores hjem er ikke til salg" og "Stop etnisk udrensning" plus mange flere

Denne problemstilling har vi valgt ikke at arbejde med, da vi syntes det med menneskelig adfærd og sammenhold i boligområder virkede mere spændende, plus at det var det vi havde

lavet vores interview spørgsmål ud fra. Der er dog samvær som omhandler modstanden at denne renovation. Det er dog en anden form for samvær vi vil have fokus på.

Vi arbejdede dog også på et tidspunkt med at kigge på, at sænke mængden af kriminalitet i et udsat boligområde. Dette var også et meget bredt område, og så endte vi med denne opgave, som kommer til at omhandle en teoretisk reovering af Mjølnerparkens største offentlige areal. Og ovennævnt kommer dette så ikke til at omhandle selve bygningerne, men Mjølnerparkens største gård.

I analysedelen har vi valgt at tage udgangspunkt i bogen "Fra ghetto til blandet by" (Bech-Danielsen & Stender, 2017), da vi kan benytte os af litteraturens analyse af danske ghettoområders udvikling. Her tager vi udgangspunkt i Gyldenrisparken, Finlandsparken og Vejleåparken. Vi har valgt danske cases fremfor udenlandske cases, da der er stor forskel på dansk og ikke dansk arkitektur, og herunder også beboers behov i de forskellige lande. Og de danske cases føles også mere nært gående til et dansk boligområde som Mjølnerparken, og vi kan derfor bedre benytte os af måden, at gå til problemet på.

I gennem opgaven skriver vi flere gange om ghettolisten og ghettoer generelt, dog skal denne opgave ikke ses som en gennemgående analyse af hvorfor noget er en ghetto og hvorfor det henholdsvis er godt eller dårligt. Vi har valgt at bruge disse ord, da de bliver gentaget meget i den litteratur vi har læst.

Under redegørelsen for Jan Gehls *Cities for People*, bliver der uddybet på de 3 hoved kriterier som indeholder 12 underkriterier. Dog bliver ikke alle 12 kriterier her uddybet i forståelsen af et godt offentligt areal. Dette er primært grundet i, at bogen er baseret på en by-skala, og ikke i mindre skala som en gård, som vores rapport er bygget ud fra. Det betyder, at de redegørelser og analyser han har gjort sig, til tider er irrelevante i forhold til vores rapport. Derfor har vi kun uddybet på dem der er relevante for rapportens fremgang.

Problemstilling

Vores problemstilling omhandler menneskelig adfærd. For det er mennesker der kommer til at benytte sig af vores fremtidige og gerne realistiske udeareal. Det er også ved hjælp af mennesker, herunder beboere, at vi kan komme med en designmodel, som faktisk kan bruges i realiteten, da den er blevet produceret ud fra beboernes behov og deres ideer. Men hvad er problemstillingen egentlig? Og hvorfor er den relevant?

Problemstillingen er i bund og grund at lave et teoretisk udeareal, med henblik på at skabe sammenhold i et udsat boligområde. Dette er relevant, da vores ideer ønskes at kunne bruges i fremtidige byggeprojekter i og af boligområder. Men hvorfor har vi tænkt os at komme med bud på nye offentlige arealer i Mjølnerparken og ikke i andre boligområder?

Der er flere eksempler på udsatte områder, som gik fra at være udsat til mindre udsat, og ikke udsat, herunder Finlandsparken, Gyldenrisparken osv. (Bech-Danielsen & Stender, 2017, s. 26 og 50). Dette blev gjort ud fra dets arkitektoniske model, ved at gøre det mere moderne, dog ved at benytte sig af den oprindelige arkitektoniske model. I hvert fald Gyldenrisparken (Bech-Danielsen & Stender, 2017, side 26). Disse renoveringer har i sidste ende hjulpet parkernes omdømme, både af folk som ikke bor i parkerne, samt beboerne i områderne og medierne.

Mjølnerparkens boliger er dog allerede i gang med at blive renoveret, hvilket også er grund til, at vi har tænkt os at se, om man kan gøre et boligområde mindre udsat, med mere sammenhold, kun ved at ændre på de offentlige områder. Og med samme fremgangsmåde, kan man argumentere for, at rapportens designproces har potentiale til at evt. hjælpe andre områder i Danmark der har brug for et nyt design af deres offentlige arealer/gårde.

Metodiske overvejelser

Den måde vi har tænkt os at løse vores problemstilling på, er ved at tage brug af forskellige metoder, teori og design. En af vores metoder er, at vi har tænkt os at lave tre feltundersøgelser i Mjølnerparken for at indsamle data. Den første feltundersøgelse handler om indsamling af data af de offentlige arealer i Mjølnerparken, ved at tage billeder af det vi finder interessant og lave dybdegående noter af det empirisk interessante. Dette gør, at vi får et generelt overblik over hvad der er i Mjølnerparken og bruger os selv som en kilde til at finde ud af, om Mjølnerparkens udearealer er i et tilfredsstillende stadie eller ej.

Den næste undersøgelse handler om, at vi tager ud til Mjølnerparken og interviewer både beboerne og almindelige gågængere om hvad de synes om Mjølnerparkens udearealer, hvad de bruger dem til, hvorfor de er der osv. Dette gør vi så vi både kan afspejle det fra vores førstehåndsindtryk, men også så vi kan inddrage beboernes oplevelser og meninger i vores endelige design. Det første interview vi foretager os, har vi på baggrund af en problemidentificerende interviewguide (jf. bilag 1) forsøgt at identificere de problemer og behov personer vi har interviewet har. Det andet interview, og hermed også tredje feltundersøgelse, bærer præg på, at vi har lavet et design på baggrund af teori, og information fra forrige interview. Her er interviewguiden (jf. bilag 1) også blevet benyttet sammen med en illustration i interviewene. Vi prøver her at hjælpe de interviewede med idégenerering. Vi viser dem et konkret design eksempel, og får deres feedback på det.

Det er vigtigt, at interviewene vi foretager os, er en relevant og detaljeret undersøgelse der har til formål i at forstå de præcise behov beboerne har, ud fra de svar vi får fra interviewene. Det er derfor vigtigt, at vi konstruerer vores interview spørgsmål i et kvalitativt format, men samtidig spørger flere af stakeholderne.

Under en design-proces er der flere "stakeholders" der bruger, og føler konsekvenserne ved et nyt design. Det er derfor vigtigt, at vi kan forstå behovene fra hver af de "spillere". I vores tilfælde er de største og vigtigste stakeholder i vores design-proces beboerne der benytter sig af de offentlige arealer. Det er disse personer vi er mest interesseret i at snakke med og forstå.

De er de primære forbrugere af det offentlige areal vi prøver at forbedre, så feedback fra dem er nødvendig igennem processen. Vi designer altså arealet for disse stakeholders, så at forstå deres behov er første step i en god designproces.

I forhold til en designproces, er forståelsen af problemet som det nye design er lavet ud fra, første step i, hvor "korrekt" designet bliver, på baggrund af de stakeholders som kommer til at benytte designet. Det betyder altså, at hvis man som designer ikke forstår de forskellige aspekter af et problem, så kan man ikke lave et godt design. Her er det også vigtigt at forstå, at forskellige stakeholders har forskellige problemer. Altså beboerne som benytter Mjølnerparken har ikke samme komplikationer i benyttelsen af parken, som en besøgende måske har. Det er derfor vigtigt, at man balancerer to eventuelle design løsninger på baggrund af stakeholdernes behov.

Ikke nok med at forstå problemet, så er det også vigtigt at forstå, hvilke konsekvenser et problem er skyld i. Vi vil nemlig ikke kun løse "hovedproblemet" men også de "mikro" problemer der er aktuelle i et design som ikke er effektivt. Et problem skyldes et andet problem, så at forstå hvilke konsekvenser "hovedproblemet" er skyld i, kan man få en dybere forståelse for, i forhold til problemet. Dette vil også hjælpe med at give en potentiel løsning til problemet. Herfra er der større mulighed for at finde en designløsning til problemet. Vi vil på baggrund af interviewsvarene vi har fået, skabe et colored cognitive map, der har til formål i at illustrere de problemer der ligger i Mjølnerparkens offentlige arealer.

Interview delen bærer præg på følgende: hvilke nuværende designs er relevant for os at ændre på? Hvad er populært blandt beboerne, og hvad er mindre? Det er vigtigt at vi i denne del af rapporten balancerer de svar vi får i interviewet, i forhold til et endeligt design. Det er vigtigt ikke at løse et problem som ikke er et problem. Vi skal altså ikke give et forslag til en ændring, hvis der ikke er behov for en ændring.

Emotional bias er et koncept vi redegør for kort under redegørelsen af første interview. Vi benytter udtrykket til valideringen af svarene vi har fået på baggrund af interviewet. Dog, sker dette kun under relevante afsnit.

Vi kommer til at bruge forskellige metoder fra design og konstruktionsforelæsningserne. Vi kommer til at bruge Colored Cognitive Map, som en form for brainstorm. Vi bruger denne model, som en form for anvisning af alle de problemer vi har kunne komme frem til i interviewdelen. Og vi kommer også til at bruge kortet til at komme frem til den bedste designløsning. For at vise hvordan vi er kommet frem til det endelige design, så har vi lavet en form for roadmap igennem de forskellige designmodeller, hvor vejene fra de forskellige bobler viser den generelle indlæring og hvilken form for proces vi har brugt igennem skabelsen af modellerne.

Vi kommer også til at benytte os af subjektivitet, teknologi og samfundsforelæsnings, da vores opgave i bund og grund kommer til at handle om mennesker. En stor del af vores opgave kommer til at handle om det subjektive, nemlig forskellige menneskers holdning og behov om Mjølnerparkens udearealer. Det teknologiske her skal ses som benyttelsen af en arkitektonisk model, som kan bruges i fremtidiges udearealer. Det er her også vigtigt at se på hvilke former for teknologiske artefakter vi skal benytte os af i planlægningen af designprocessen. Det er nemlig vigtigt, hvilke artefakter man benytter sig af, alt efter de enkeltes mennesker behov i området. F.eks. er det vigtigt at man varierer mellem legeområdet og det generelle åbne område, samt hvor bænke og lignende skal stå henne, og alt dette kommer til at bære præg af teknologiske artefakter.

Teoretiske rammer

I denne del af opgaven kommer vi til at tage et bredere kig på vores interview, samt de forskellige former for litteratur vi har læst. Dette er vigtigt at gøre, da vi igennem læsningen af stoffet har fået en bredere ide om hvordan vi skal takle problemstillingen.

Redegørelse af interview

I den første interview-proces, har vi startet samtalen med at spørge de interviewede, hvilke forhold de har til Mjølnerparken. Her identificerer vi altså hvilken stakeholder de er, i forhold til design processen. Ud af fire interviews, har to af dem været besøgende imens de resterende to har været beboere i området. Vi har på baggrund af dette allerede kunne tage forbehold til andre stakeholdere end kun beboerne i Mjølnerparken.

Den første person vi var i samtale med, var en kvinde på 25 år. Hun fortalte at hun ikke var boende i Mjølnerparken, men var tit på besøg på baggrund af hendes familie. Her siger hun bl.a. "Nej, jeg er lige flyttet, men min familie har boet her i 25 år". Hun fortsætter efter at have været spurgt om, hvad de ville ændre i forhold til deres eget behov; "Altså, jeg synes den [gården] er meget god. Den er meget børnevenlig. Jeg tror bare det ville være bedre med flere bænke, for om sommeren er der næsten ikke plads." En anden ældre herrer med to børn svarer på samme spørgsmål "More open areas. It's very condensed. The blocks in Mjølnerparken are very condensed." En tredje svarer efter at have været spurgt om de benytter udearealerne "Nu er hende her lidt for lille endnu [peger på sit barn], men når jeg har haft fætre og kusiner på besøg, og også bare drikke en kop kaffe. Alle børn vi har haft forbi, har været totalt fan af gården. Altså, det er et fantastisk sted at bo. Og personligt har jeg spillet basket, og her er der fire kurve i en afstand af 150 meter. Det er helt crazy. Så der er virkelig blevet gjort meget plads for at være barn og ung." samme person fortæller "Jeg synes at lejlighederne har brug for en renovation. Det er helt sikkert. Nu har jeg boet her i et år og vi har haft rigtig mange reparationer" (Jf. bilag 1).

De interviewede personer repræsenterer to forskellige typer familier der bor i Mjølnerparken. Fra større familier, til husstande på to eller færre personer. Tre af de fire af de interviewede fortæller, at de selv er en del af en familie der er bosat i Mjølnerparken, hvor den resterende person ikke er. Stakeholderne, som vi kalder beboerne, består både af ældre, teenagere og børn.

Vi har altså været i kontakt med personer der både har været opholdt i Mjølnerparken igennem deres liv, men også personer der har haft været tilflyttet inden for de seneste par år. Dette er også en anden måde at separere beboerne som stakeholders. Vi har altså beboer stakeholders i form af forskellige aldre, forskellige størrelse på familier, og forskellige længder hvori de har været bosat. Åbenbaringen om de forskellige "sub kategorier" under beboerne som stakeholders, er i dette tilfælde med til at give en bredere forståelse af behovene og manglerne i området i forhold til de offentlige faciliteter.

Længden de forskellige personer har været bosat i Mjølnerparken og indsamlet data i form af minder, som har været med til at skabe den holdning de sidder med i dag, kan være et godt værktøj i at indsamle valid information. De personer som er vokset op i Mjølnerparken, har altså kunne opleve både at være barn, teenager og voksen i samme område.

Det giver os repræsentativ data der er baseret på mange års grundlag. De har oplevet de forskellige problematikker og udfordringer i de forskellige aldre, og når man spørger dem om hvilke ting de ville ændre, kan de altså tage udgangspunkt i de forskellige erfaringer de har haft i brugen af parken, igennem store dele af deres liv. Her fortæller de bl.a. "Ja, ville mene vedligeholdelse er meget vigtigt. Der er rigtig mange børn her, som er gode til at ødelægge ting. Oftest oplever vi også rigtig meget skrald, for der er nogle børn der har svært ved at smide det i skraldespanden.". hvor de påpeger efter at have været spurgt ind til, om ødelæggelsen var aktivt og bevidst: "Overhovedet ikke. Jeg tror bare, at hvis de nu sidder på en bænk og har en nøgle i hånden, så kan de godt finde på at sidde og kradse lidt i bænken, men jeg tror ikke de med vilje prøver at ødelægge ting. Pladsen er jo meget pæn". En anden forklarer "Altså der var [engang] en sandkasse, der var huller så man kunne spille kugler, der var en god fodboldbane i hver gård. Nu er det bare en lille rutsjebane, som er nærmest det eneste der har været i 2 år. [...] Altså, nu er der ikke noget jeg vil ændre for mine egne behov, da jeg ikke bor her længere, Men mere legetøj til børnene, så de kan lege inde i området. For lige nu løber de rundt på gaden og leger." (Jf. Interview 1)

Arkitektur der forandrer

En akademisk tekst vi vil benytte os af, er *Arkitektur der forandrer – fra ghetto til velfungerende byområde* af Niels Bjørn. Det er et oplagt stykke litteratur at benytte sig af i vores opgave, da den drejer sig meget tæt på vores emne. Den første halvdel af bogen beskæftiger sig med problemerne der opstår i almene bebyggelser og den anden halvdel beskæftiger sig med løsninger.

Uderummet burde være et sted hvor man kan lege, holde fælles arrangementer og alt i alt at kunne være sammen. Ved at skabe et godt uderum, som inviterer til at være udenfor, skaber man relationer mellem naboer, eftersom det mest naturlige sted at møde sine naboer er i bebyggelsens uderum. Det medfører skabelsen af tryghed i bygningerne. Undersøgelser ved Center for Byrumsforskning har vist, at jo oftere man opholder sig i uderummene, jo flere bekendte har man i bebyggelsen, og jo tryggere føler man sig (Niels Bjørn, 2008, side 59). Det kan dermed føre til et positivt feedback loop. Man føler sig tryk, så man opholder sig i udearealet. Der møder man naboer som man bliver bedre bekendt med. Det resulterer i, at man føler sig mere tryk. Og sådan vil det fortsætte. Der er en sammenhæng mellem en tryk bebyggelse, en social bebyggelse og gode udendørsarealer (Niels Bjørn, 2008, side 60). Ved at have mange bekendte, så bliver der skabt en tilknytningsfølelse til området, og det har en kriminalpræventiv virkning i boligområdet, når beboer kender hinanden. (Niels Bjørn, 2008, side 60)

At udearealet ikke bliver benyttet, kan også være grundet en manglen på ejerskabsfølelse. Hvis man ikke føler at udearealet er sit, så er man mindre tilbøjelig til at benytte sig af det. Mangel på følelsen af ejerskab over rummene fører til, at ingen passer eller vedligeholder arealet. Hvis man bor i en bygning med 11 boliger, så kender man højst sandsynligt de fleste af sine naboer. Hvis man derefter ser en ukendt person i opgangen eller i sin gård, så vil de fleste spørge individet om de kender nogen i bygningen. Hvorimod hvis man bor i et bygnings kompleks med 530 boliger, så kender man højst sandsynligt ikke alle ens naboer, og man vil derfor heller ikke blande sig, hvis man ser en ukendt person. Det er derfor vigtigt at skabe denne ejerskabsfølelse. Det kan opnås ved at sætte hegn og porte til udearealet. Man har brug for, at en fysisk grænse

er etableret, for at kunne opnå det psykiske ejerskab over udearealet (Niels Bjørn, 2008, side 60). Når det er etableret, så vil beboerne føle sig ansvarlige for, hvad der forgår på arealet, og dets vedligeholdelse. Manglen på en tydelig grænse resulterer i, at man abrupt er gået fra det offentlige til det private, uden selv at have lagt mærke til det. Når man indser at man er endt i et privat område, så kan det virke ubehageligt, både for besøgende og beboerne (Niels Bjørn, 2008, side 62).

Vi besøgte Mjølnerparken og lagde mærke til at udearealet som tilhører bygning 2-18, er halv så stort som de andre udearealer, da hvad der burde være den anden halvdel, var en gård som tilhører et andet boligbyggeri. Der var en meget tydelig kontrast mellem Mjølnerparkens uderum og Hothers Plads' uderum. Hothers Plads' så flot og velvedligeholdt ud, hvor Mjølnerparkens så lidt slidt og efterladt ud. Vi lagde mærke til, at Hothers Plads' udeareal var omringet af et hegn. Der var der sat en tydelig grænse på, hvad der var offentlig og privat grund. Når der bliver indhegnet, så signalerer det tydeligt til beboer og besøgende, hvem udearealet tilhører (Niels Bjørn, 2008, side 60). Bovita har også tænkt sig at lukke området for udkommende og privatisere, i de kommende renoveringer af Mjølnerparken.

Livet mellem husene

Der er en vis række metoder og teorier man bruger til at skabe et godt fællesrum imellem boligområder og andre fællesområder. Dette bliver forklaret i bogen "Livet mellem husene Udeaktiviteter og udemiljø" af Jan Gehl.

Siden vi som mennesker er sociale dyr, er det vigtigt for os at have kontakt blandt vores naboer. Denne kontakt kan komme i forskellige intensiteter og i forskellige typer kontakt. Dette kan være mere beskedne kontakttyper, som at man bare høre og ser ens naboer, og dette bliver hermed kaldet for "lav intensitet". De mere høje intensiteter er tilfældig kontakt og den højeste intensitet man kan have med sine naboer, er at blive bekendte med dem eller danne nære venskaber (Jan Gehl, 2003, side 13). Disse intensiteter kan blive promoveret ved hjælp af arkitektur der skaber kontakt mellem forskellige målgrupper. At skabe fællesskab mellem børn

er meget anderledes end at skabe fællesskab mellem voksne. En lege aftale mellem børn kan ske, men dette kommer typisk mere spontant end planlagt. For at dette kan ske, kræves der f.eks. en legeplads som de kan bruge som fællesrum, samt at der er mulighed for at børnene kan mødes i dette fællesrum. De samme præmisser med fællesrum og mulighed for at mødes er også gældende for voksne, dog kræver de voksne andre faciliteter til deres fællesrum end børn gør. Hvis disse målgrupper får denne første kontakt, er der mulighed for at der kan skabes nye relationer og dermed øges intensiteten af kontakt i området.

Disse nye relationer skal have mulighed for at kunne vedligeholdes og dermed skabe et større netværk. En stor faktor i at vedligeholde relationer er ukomplicerede muligheder for at mødes. Dette kan være, at man har mulighed for at møde sine naboer på afslappede og uforpligtende måder. Altså, at det ikke er besværligt eller tidskrævende at få kontakt med sine medmennesker. Dette gør at menneskerne i området mødes hyppigere end normalt og dermed forbedre gamle relationer og skaber nye (Jan Gehl, 2003, side 13)

Ligesom mange andre sociale dyr vil mennesker opsøge og blive tiltrukket af andre mennesker og af at se på andre mennesker, lave aktiviteter. Voksne mennesker vil hellere sidde der hvor andre voksne også sidder. Børn vil hellere lege med andre børn end de vil lege for sig selv, og børn vil helst lege, hvis de kan blive set af voksne mennesker. Dette vil sige, at man kan skabe et "positiv feedback loop" hvor trafikken og trivsel stiger i et bestemt område, hvis det først er indbydende at lave aktiviteter og derefter, at der er mennesker der bruger disse aktiviteter. Der er en række metoder man kan bruge for at starte denne cyklus, blandt andet er det hvordan man placerer siddepladserne. Hvis man vender siddepladser enten til siden eller ryggen til aktivisterne, bliver de enten slet ikke brugt eller så bruger brugerne dem på en utraditionel måde. Varigheden af de siddende har også en stor indflydelse og der er en række faktorer der påvirker længden af opholdet. Dette kan være selve kvaliteten af siddestedet, lokationen af sidde stedet, klimaet og de aktiviteter brugerne kan se på. Specielt i forhold til klimaet er det vigtigt, at der er variation i siddepladserne. Der skal være nogen der er i læ, i skygge og nogen hvor der er mulighed for at få sol. Denne variation sørger for at få den størst mulige målgruppe til at bruge siddepladserne (Jan Gehl, 2003 de 147).

Der er meget stor variation i hvilke slags siddepladser forskellige aldersgrupper har krav om. De unge mennesker vil nærmest sidde på hvad som helst lige fra jorden til en trappe. Ældre mennesker har større krav til deres siddepladser, det skal være nogen reelle siddepladser der er lavet til at sidde på. Disse siddepladser de unge mennesker bruger hedder sekundære siddemuligheder og kan blive implementeret i udearealet. (Jan Gehl, 2003, side 153). Oftest bliver kanten af forskellige strukturer brugt, fx kanten af et springvand eller trinene af en trappe. Dette har med at gøre, at mængden af reelle siddepladser kan minimeres.

Fra ghetto til blandet by

Der er mange gode danske cases, og dermed bud, på hvordan en total omrenovering af boligområder kan styrke samværet og følelsen af tryghed. Bogen "fra ghetto til blandet by", skrevet af Claus Bech Danielsen og Marie Stender, er et dybdegående og meget vigtigt stykke litteratur, som der kan tages udgangspunkt i, for at understøtte sine tanker og ideer bag et nyt byggeprojekt. Det er vigtigt, da hver femte dansker bor i en almen bolig (Bech-Danielsen & Stender, 2017, side 7), og da dette kan medføre, at man ender med at bo i et såkaldt "udsat boligområde", med mangel på samvær og en højere mængde sociale udfordringer (Bech-Danielsen & Stender, 2017, side 7).

Boligområder i efterkrigstiden er typisk de områder man snakker om, når der tales om "udsatte boligområder" (Bech-Danielsen & Stender, 2017, side 3). Disse områder er typisk blevet bygget i udkanten af store byer, og disse områder var på et tidspunkt en form for fremtidstro. (Bech-Danielsen & Stender, 2017, side 3) I denne tid, da bebyggelserne blev opført, så livskvaliteten lovende ud. Men der skete noget i slutningen af dette byggeboom. Især i 1968, i takt med ungdomsoprøret. Her blev der eksperimenteret meget med alternative former for byggetiltag. Den store ændring var, at det ikke længere handlede om kollektivismen i efterkrigstiden, men mere om individualisme, hvor der blev arbejdet mere med individets eget behov, fremfor de homogene byggetiltag (Bech-Danielsen & Stender, 2017, side 7). Disse billige og homogene

bygninger ændrede sig derfor hurtigt fra at være favoritter, til at være det man helst ikke ville bo i. Folk i Danmark havde nemlig fået et nyt syn på "kulturelle normer, familiemønstre og forestillinger om det gode boligliv". Dette handlede dog mest om de unges kultur i Danmark. Alt dette skete, da man fik en ny forståelse for, at livet kan leves på mange forskellige måder (Bech-Danielsen & Stender, 2017, side 7), fremfor det mere homogene liv, som der blev taget udgangspunkt i, da disse almene boligområder blev etableret.

Med dette nye syn på det individuelle blev det pludselig til en populær kultur at købe egen bolig (Bech-Danielsen & Stender, 2017, side 8). Dette med privat ejendomsret kan være med til at styrke ens egne normer og ideer, fremfor de lange rækker af ensartede bygninger, som man ikke selv ejer, og derfor ikke kan sætte sit eget præg på. Den udvikling kan derfor være en begrundelse for, at forskellige almene boligområder bliver set som "udsatte" eller som en "ghetto", for da befolkningen ville begynde at fokusere på det individuelle, flyttede folk fra lejlighederne og ind i parcelhuse. Pludselig blev "de lange rækker af ens boligblokke" hjemsted for enlige mødre, arbejdsløse og generelt bare den del af befolkningen, som ikke havde råd til at købe hus (Bech-Danielsen & Stender, 2017, side 8).

Hvis man kigger på "ghettolistens kriterier", så kan man se, at to af kriterierne er: "*Den gennemsnitlige bruttoindkomst for skattepligtige i alderen 15-64 år i området eksklusive uddannelsessøgende udgør mindre end 55 pct. af den gennemsnitlige bruttoindkomst for samme gruppe i regionen.*" og "*Andelen af indvandrere og efterkommere fra ikkevestlige lande overstiger 50 pct.*" (Bech-Danielsen & Stender, 2017, side 13).

Da mange af beboerne i et alment boligområde har denne gennemsnitlige bruttoindkomst eller mindre, samt at mange af dem også er indvandrere. Dette sat sammen med stigmatiseringen af "ghettoområde", kan være en stor medspiller i, at et område bliver til et "udsat område". Dog findes der eksempler på områder, som engang var set som udsat, men er blevet renoveret, og derfor ikke er udsat længere eller i hvert fald mindre udsat. Eksempler på et godt udviklet boligområde kan være Gyldenrisparken eller Finlandsparken, som begge har været ude for en total renovering af både udearealerne og bygningerne. Dette har medført, at titlen som "udsat

boligområde" ikke længere tilhører disse områder. Derimod har de nu fået titlen som "ikke udsat boligområde" (Bech-Danielsen & Stender, 2017).

Et af de mere vigtige danske cases, i hvert fald i denne opgave, omhandler Mjølnerparken og Superkilen. Denne opgave handler nemlig om en rekonstruktion af Mjølnerparkens sociale liv og samvær, hvilket Superkilen kan være en stor medspiller til. Superkilen blev bygget i et mangfoldigt område, med mange forskellige nationaliteter, og dette har båret præg på bebyggelsen af området. For denne park, som ligger ved siden af Mjølnerparken, er en mangfoldig park med mange forskellige nationaliteter bygget ind i selve parken, såsom en japansk blæksprutte, som børn bruger til at lege på (Bech-Danielsen & Stender, 2017, side 41). Denne park bliver brugt som en verdensudstilling, med dets mange nationaliteter, og bliver brugt af mange forskellige interessenter, såsom beboerne i Mjølnerparken, samt forbigående mennesker, som bare vil benytte sig af området, da man kan mange forskellige ting, såsom at gå på café, lytte til musik og dyrke sport. Man kan også bare sidde på bænke og nyde hinandens selskab eller tage på picnic i det grønne område

<https://www.visitcopenhagen.com/copenhagen/planning/superkilen-park-gdk707822>).

Men der opstår et problem med denne moderne park, hvis man sammenligner den med Mjølnerparken. Mjølnerparkens design passer ikke med Superkilen, og det samme med parken på den anden side af vejen. Så selvom der er noget så mangfoldigt og moderne, så har det ikke som sådan hjulpet på Mjølnerparkens image (Bech-Danielsen & Stender, 2017, side 45). Som en forbipasserende cyklist har sagt, så virker Mjølnerparken fortsat lukket eller som en "ghetto", og andre påpeger, at de stadig ikke rigtig har lyst til at begå sig i Mjølnerparkens areal. Der bliver også nævnt, at Mjølnerparken stadig har et meget dårligt omdømme: "Mjølnerparken har stadig et meget dårligt omdømme. Det er meget opdelt fra resten af Nørrebro. Man kommer ikke ind i området, medmindre man kender nogen eller har et formål med at komme her. Det kunne man måske godt åbne lidt mere op for." (Bech-Danielsen & Stender, 2017, side 45).

Cities for people

Jan Gehl præsenterer i bogen *Cities for People* 12 kriterier, der er med til, og har mulighed for at øge kvaliteten hvori byernes mennesker finder deres oplevelser sikre, komfortable og gode.

Protection	PROTECTION AGAINST TRAFFIC AND ACCIDENTS — FEELING SAFE <ul style="list-style-type: none">Protection for pedestriansEliminating fear of traffic	PROTECTION AGAINST CRIME AND VIOLENCE — FEELING SECURE <ul style="list-style-type: none">Lively public realmEyes on the streetOverlapping functions day and nightGood lighting	PROTECTION AGAINST UNPLEASANT SENSORY EXPERIENCES <ul style="list-style-type: none">WindRain/snowCold/heatPollutionDust, noise, glare
Comfort	OPPORTUNITIES TO WALK <ul style="list-style-type: none">Room for walkingNo obstaclesGood surfacesAccessibility for everyoneInteresting façades	OPPORTUNITIES TO STAND/STAY <ul style="list-style-type: none">Edge effect/ attractive zones for standing/stayingSupports for standing	OPPORTUNITIES TO SIT <ul style="list-style-type: none">Zones for sittingUtilizing advantages: view, sun, peopleGood places to sitBenches for resting
	OPPORTUNITIES TO SEE <ul style="list-style-type: none">Reasonable viewing distancesUnhindered sightlinesInteresting viewsLighting (when dark)	OPPORTUNITIES TO TALK AND LISTEN <ul style="list-style-type: none">Low noise levelsStreet furniture that provides "talkscapes"	OPPORTUNITIES FOR PLAY AND EXERCISE <ul style="list-style-type: none">Invitations for creativity, physical activity, exercise and playBy day and nightIn summer and winter
Delight	SCALE <ul style="list-style-type: none">Buildings and spaces designed to human scale	OPPORTUNITIES TO ENJOY THE POSITIVE ASPECTS OF CLIMATE <ul style="list-style-type: none">Sun/shadeHeat/coolnessBreeze	POSITIVE SENSORY EXPERIENCES <ul style="list-style-type: none">Good design and detailingGood materialsFine viewsTrees, plants, water

Keyword list: 12 quality criteria concerning the pedestrian landscape (Gehl, 2010, s. 239).

Førhen udarbejdet af Gehl sammen med Lars Gemzøe, Sia Kirknæs, Britt Sternhagen Søndergaard i *New City Life* (Gehl, 2006), de 12 kriterier bærer præg på at give en skabelon til byplanlægning der har udgangspunkt i, at menneskerne der bor og benytter sig af byen, er dem byen er skabt for, og de skal derfor i sidste ende være inviteret til at benytte sig af byen.

Der er på baggrund af dette skabt de 12 kriterier, hvor Gehl præsenterer de tre hovedpunkter. Disse kriterier er det overordnede fokus i byplanlægning for mennesker. Her står der, *Protection, Comfort* og *Delight*. Disse tre aspekter er ifølge Gehl de vigtigste ting man kan tage hånd om i en byplanlægningsproces for mennesker.

"Celebrating local amenities primarily involves ensuring a good human scale, opportunities to enjoy the positive aspects of the climate in the region, as well as providing aesthetic experiences and pleasant sensory impressions [...] It is important to emphasize that architecture and design cannot be dealt with in isolation from the other criteria" (Gehl, 2010, s. 238)

Gehl forklarer bl.a. her, at anerkendelsen af lokale faciliteter, involverer mulighed for at nyde byens klima og følelse, samt en æstetisk oplevelse i benyttelsen af disse. Et andet vigtigt punkt han nævner er, at for at dette kan ske, skal designet af byrummet altså gå i hånd med kriterierne. Der er altså ikke muligt at isolere dem fra hinanden, kriterierne skal benyttes i processen af designet/arkitekturen.

Til højre fra hovedpunktet *Protection*, ser vi tre underpunkter, nemlig:

- *Protection against traffic and accidents – Feeling safe*
- *Protection against crime and violence – Feeling secure*
- *Protection against unpleasant sensory experiences*

I kapitel 1 *The Human Dimensions* præsenterer Gehl fire mål, der ligger grundlag for en god og blomstrende by (Gehl, 2010, s. 6). En af disse mål er, *a safe city*.

“The potential for a safe city is strengthened generally when more people move about and stay in city space. A city that invites people to walk must by definition have a reasonably cohesive structure that offers short walking distances, attractive public spaces and a variation of urban functions. These elements increase activity and the feeling of security in and around city spaces. There are more eyes along the street and a greater incentive to follow the events going on in the city from surrounding housing and buildings.” (Gehl, 2010, s. 6)

Gehls hovedargument for en sikker by, ligger i potentialet i at skabe liv i byen. Her uddyber han, at hvis man inviterer flere mennesker til at bl.a. gå, ved at tilbyde korte distancer fra A til B, er det med til at forøge aktivitetsniveauet i byen, hvilket i sidste ende er med til at hjælpe med at føle sig sikker i benyttelsen af byen. Ikke nok med at menneskerne der spadserer i byen, føler sig mere sikker, så vil det forøgede aktivitetsniveau også tiltrække flere øjne fra omkringliggende bygninger. Udover korte gå distancer, fremstiller Gehl også andre måder hvorpå liv kan skabe et byrum. Her forklarer Gehl, at ting som attraktive offentlige områder, og by funktioner skaber en positiv følge i sikkerheden af byen.

A safe city bliver uddybet i kapitel 3.2, hvor Gehl redegøre for *the price of fear* (Gehl, 2010, s. 96).



Residential streets in Lima, Peru, converted to gated communities (Gehl, 2010, s. 96).

Hvad koster det mennesker at være bange for at blive fanget i at gøre noget voldeligt eller ulovligt? Gehl præsenterer dette problem, med billedet ovenfor. I afsnittet argumenterer Gehl for, at bekostningen for at sikre sig med metoder som hegn og kamera, kan have negative konsekvenser for bylivet.

“A profusion of bars, fences, signs and cameras signals the insecurity and fear that have crept into communities around the world.” (Gehl, 2010, s. 96)

Gehl mener, at forebyggelse som bl.a. hegn, skilte og kameraer signalerer til personer der går forbi området, at området ikke er sikkert og er farligt at opholde sig i/omkring. Konsekvenserne af dette er, at forbigående undgår steder som disse, da det giver indtrykket af, at stedet ikke er sikkert. Området som set på billedet, bliver altså set som værende usikkert på baggrund af hegnet og skiltene. Det kan altså forstås at brugen af ekstreme metoder som disse har den en negativ konsekvens på det livlige byrum.

“Being able to walk safely in city space is a prerequisite for creating inviting well-functioning cities for people. Experienced as well as perceived safety is crucial for life in the city.” (Gehl,

2010, s. 97). Gehl uddyber, at en sikker by er en åben by. At kunne befinde sig i forskellige dele af byer er et hovedpunkt i en velfungerende byliv.

Disse åbenbaringer er med til at gøre rede for bylivet som værende *safe*, som bliver inddraget i de 12 kriterier under *Protection*.

Udover beskyttelse fra kriminalitet og vold, er der også behov for beskyttelse mod vejret. Dette kan yderligere uddybes i beskyttelse imod bl.a. vind, regn/sne, varme/kulde og støj.

Næste hovedpunkt som bliver præsenteret i de 12 kriterier, er *comfort*. Et af kriterierne for at opnå *comfort* i et byliv er *Opportunities to Sit*. Her forklarer Gehl, at muligheden for at kunne sidde, ligger bl.a. grundet i, at der skal kunne tages brug af udsigten fra hvor man sidder, solen og mennesker. Ikke nok med at det skal være en god oplevelse at sidde, så er det også vigtigt at kunne se hvad der foregår omkring sig.

“A four-point scale was developed to assess seating quality in conjunction with a 1990 study of city quality in the center of Stockholm. In short, general requirements for a good place to sit are a pleasant microclimate, good placement preferably at the edge of the space with your back covered, a good view, an appropriately low noise level to allow conversation, and no pollution. And of course: the view. If the place offers special attractions such as water, trees, flowers, fine space, good architecture and art works, the individual wants a good view of them.” (Gehl, 2010, s. 140)

Gehl forklarer, på baggrund af en undersøgelse foretaget i 1990 i Stockholm, at kriterierne for et godt sted at sidde er fire ting. En god placering, helst i kanten af området med ryggen dækket, et godt udsyn, et passende lavt støjniveau for at tillade samtale og et behageligt mikroklima.

En god placering kan være mange ting, dog er det vigtigste kriterie i dette omfang hvorvidt man kan se bylivet fra hvor man sidder. Gehl forklarer at bylivet og menneskene der benytter sig af byrummet, er den største og vigtigste attraktion i en by (Gehl, 2010, s. 141). Gehl forklarer, at der er en klar forbindelse mellem et godt sted og sidde, og benyttelsen af sidde området. Her uddyber Gehl, at sidde-steder hvor der næsten ikke er udsigt til bylivet eller aktiviteter kun

havde en 7-12% benyttelse. Han påpeger så, at steder hvor der var udsigt til disse forskellige aspekter i bylivet havde en benyttelse på 61-72% (Gehl, 2010, s. 141).

Ifølge Gehl, er et lavt støjniveau vigtigt i benyttelse af et sidde-område. Det er vigtigt at personerne der benytter sig af bænkene, kan høre hinanden og føre en samtale (Gehl, 2010, s. 151). Her forklarer Gehl, at støjniveauet primært bliver forårsaget af trafik fra biler. I situationer hvor dette ikke er tilfældet, altså hvor man kan høre den organiske lyd fra menneskelige aktiviteter, bliver det til en oplevelse som er en vigtig del i at benyttelsen af bl.a. bænke. Ikke nok med at det skaber mulighed for at føre samtaler på grund af reduceret støjniveau, så ligger det også grundlag til samtale-startere (Gehl, 2010, s. 152).

Gehl differentierer også mellem to forskellige typer at sidde på, nemlig *primary- and secondary seating*. *“The comfort of seating influences the choice of seating and length of stay. A sufficient and varied selection of seating in the city can be established with a combination of primary and secondary seating. Primary seating consists of actual furniture with backs and arms: city benches, freestanding chairs and café chairs. [...] in addition to comfortable, well-situated primary seating, many secondary seating options are often needed, places where people can more informally and spontaneously sit to rest or look around.”* (Gehl, 2010, s. 141).

Gehl forklarer, at der på baggrund af længden og tilgængeligheden hvorpå man har tænkt sig at sidde, kan der skelnes mellem den *primary- og secondary seating*. *Primary seating* er steder som der er ment til benyttes i længere tid. Der er derfor også vigtigt, at der her bliver overvejet hvordan de *primary seating's* skal designes. Gehl forklarer, at *primary seatings* der benyttes i længere tid ad gangen bl.a. skal være komfortable og have vandafvisende egenskaber (Gehl, 2010, s. 142).

Secondary seatings er også en vigtig egenskab i byrummet. Gehl forklarer, at *secondary seating* har en enestående egenskab som differentierer sig fra *primary seating*, nemlig at *secondary seating*, kan skjules i hvad som helst (Gehl, 2010, s. 142). Gehl uddyber, *secondary seatings*, kan bl.a. findes i trappetrin, hegn, legepladser og kanter. Som udgangspunkt er disse ikke steder hvor man sidder, dog kan de benyttes sådanne på baggrund af høj forespørgsel på

siddepladser. Gehl mener derfor det er vigtigt, at der bliver redegjort for implementeringen af disse i en byplanlægningsproces.

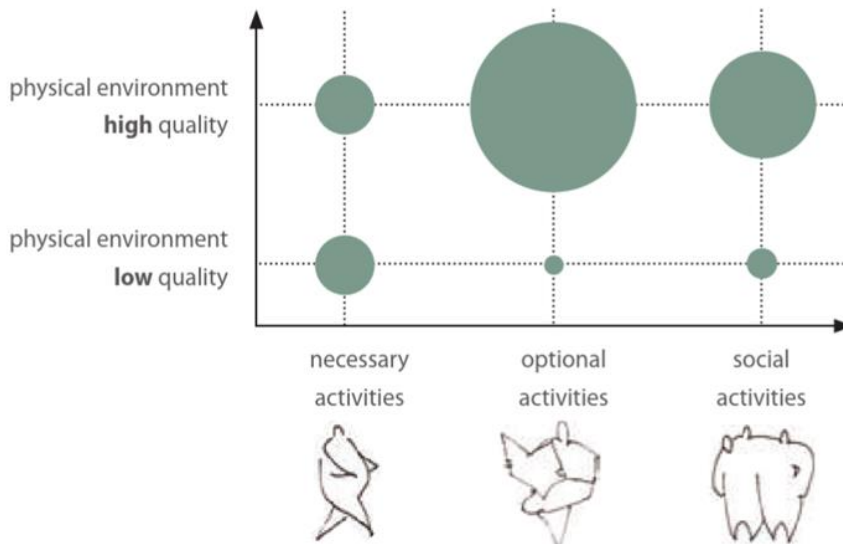
Opportunities for play and exercise er et andet kriterie under *Comfort* som er en anden mulighed for at gøre et byrum mere tiltrækkende. Gehl beskriver punktet *Opportunities for play and exercise* som værende en positiv konsekvens af at have et inviterende miljø på baggrund af kreative-, aktive- og legemuligheder. Endvidere påpeger Gehl også relevansen i, at dette skal kunne finde sted både om dagen, og om natten, samt om sommeren og vinteren.

Opportunities for play and exercise er nærmere kategoriseret i *necessary activities*, *optional activities* og *social activities*.

Gehl beskriver *necessary activities* som værende en aktivitet som finder sted uanset hvad, i en persons hverdag. Eksempler på *necessary activities* er bl.a. at gå i skole eller på arbejde og at vente på bussen (Gehl, 2010, s. 20).

Optional activities er aktiviteter Gehl beskriver som fritidsaktiviteter. Gehl præsenterer aktiviteter som at gå ned af et stræde, sætte sig på en bænk for at se på aktiviteter m.m. Det er altså aktiviteter der måske ikke finder sted hver dag. Gehl mener, at denne type for aktivitet er den mest vanskelige i et byliv. Gehl forklarer at have et rigt miljø med mange *optional activities* er grundlaget for en god by. (Gehl, 2010, s. 20). Der er også på dette grundlag, at han forklarer, at det er vigtigt at invitere folk til at deltage i disse aktiviteter, med udgangspunkt i offentlige faciliteter.

Social activities er aktiviteter der sker i kommunikationen mellem menneskerne i byen. Hvis der er meget liv i byen på baggrund af *necessary* og *optional activities*, ville *social activities* blomstre frem (Gehl, 2010, s. 22). Eksempler på disse inkluderer bl.a. at handle ind, møder, demonstrationer. Passive sociale aktiviteter som at se på hvad folk laver og snakker om er også en vigtig social aktivitet ifølge Gehl (Gehl, 2010, s. 22).



Graphic representation of the connection between outdoor quality and outdoor activities. An increase in outdoor quality gives a boost to optional activities. The increase in activity level then invites a substantial increase in social activities. (Gehl, 2010, s. 21)

Denne illustration bruger Gehl med formål I at beskrive aktivitetsniveauet på baggrund af en høj eller lav kvalitet af det fysiske miljø. I denne forstand er det fysiske miljø ikke kun hvilke faciliteter der tilgængelig i byrummet, men også hvor inviterende det er på baggrund af vejret (Gehl, 2010, s. 21). Ud fra illustrationen kan man se, at uanset kvaliteten på det fysiske miljø, vil *necessary activities* altid finde sted, her udelukker vi selvfølgelig naturkatastrofer eller andre særdeles væsentlige hændelser der kunne gøre det umuligt at udføre disse aktiviteter. *Optional activities* finder også sted i både høj og lav kvalitet af miljøet, dog er det nemt at skelne mellem de to. Forskellen på mængden af *optional activities* er mere væsentlig på baggrund af et mere inviterende miljø. Det samme ser vi med social activities. Der er altså flere sociale aktiviteter jo bedre den fysiske kvalitet er.

"Man is man's greatest joy" (Gehl, 2010, s. 23)

Gehl bruger dette citatet for at understrege relevansen i et inviterende miljø. Han forklarer at interesse i andre mennesker er det mest vigtigste vi mennesker har. Det er på dette grundlag han argumenterer for, at et inviterende miljø der opfordrer menneskelig aktivitet, er det vigtigste i et byrum (Gehl, 2010, s. 23).

Det sidste hovedpunkt som bliver præsenteret i de 12 kriterier, er *delight*. Kriteriet *opportunities to enjoy the positive aspects of climate* som introduceret tidligere bærer præg på at skabe et godt klima på mikro plan. Gehl forklarer, at dette kan være fra en enkel gade, til en enkel bænk. Måden hvorpå dette kan implementeres er bl.a. med hegn eller hæk. Udover disse, kan der også overvejes puder og tæpper til bænke ifølge Gehl (Gehl, 2010, s. 174.). Gehl forklarer, at i skandinaviske lande som Norge og Danmark, er kontrol over dette aspekt vigtigt i invitationen af faciliteter på baggrund af dårligt vejr, eller kolde årstider.

Positive sensory experiences er et andet kriterie under *delight*. Kriteriet tager udgangspunkt i, at gode sanseoplevelser skal finde sted. Dette er ikke kun bundet i god udsigt, men også i kvaliteten af de forskellige faciliteter. Gehl forklarer også her, at det er vigtigt at sætte fokus på ting som træer og planter (Gehl, 2010, s. 181).

Analyse/Perspektivering

Analysedelen af opgaven kommer til at omhandle danske cases, samt en gennemgående analyse af vores første interview, iterative design proces og vores endelige teoretiske model.

Danske cases: Gyldenrisparken

“Omdannelsen af Gyldenrisparken er et eksempel på en fysisk indsats, der har forbedret boligområdets image betydeligt og løftet det socialt. Beboere er generelt glade for deres boligområde, og også udefrakommende vurderer det positivt.” (Bech-Danielsen & Stender, 2017, side 36).

Et godt eksempel på en renovering af et boligområde, er Gyldenrisparken. En renovering af området, som man kunne sammenlignes med en teoretisk løsning af en mulig fremtidig renovering af Mjølnerparkens udearealer. Gyldenrisparken var engang, ligesom Mjølnerparken

er nu, et udsat boligområde, med et forværret socialt sammenhold, dårligt vedligeholdte udearealer og bygninger og hærværk (Bech-Danielsen & Stender, 2017, side 26).

Gyldenrisparken er et eksempel på hvad Mjølnerparken kan ende med at blive til - Smukke grønne områder, mange bænke, moderne legepladser og et socialt sammenhold i boligområdet, fremfor det der er i Mjølnerparken i dag, som en faldefærdig svævebane, gamle legepladser, skrald og dårligt vedligeholdte græsarealer.

For at kunne vide hvordan man skulle ændre de offentlige arealer i et område, så kan man kigge på velfungerende og pæne moderne udearealer, og arbejde ud fra dem. Som sagt tidligere, er Gyldenrisparken et godt eksempel på dette. Et vigtigt stikord kan være boligområdets "image". "60 procent af de adspurgte mener, at bebyggelsens image er blevet forbedret de senere år, så det er der bred enighed om" (Bech-Danielsen & Stender, 2017, side 35). Imaget er meget vigtigt, for hvis et område har et negativt image, så vil folk være tilbagetrukket om at benytte det specifikke område. Et eksempel på et godt image kan være Gyldenrisparken, hvor folk fra andre boligområder lufter hunde eller bare går en tur i parken (Bech-Danielsen & Stender, 2017, side 33). Dette er både grunden til det gode image, og på baggrund af det gode image. Med dette menes der, at folk gerne vil være et sted med et godt image og at flere folk i området, kan skabe et godt image. Dette kan muligvis forekommes paradoksalt, dog er det muligt at realisere.

En vigtig ting der kan tages udgangspunkt i, som værende "dårligt" i og omkring Gyldenrisparken, er mængden af hegn i området. En person blev interviewet omkring dette - "Mit indtryk er, at de der bor i Oxford Have, føler sig finere end de andre. [...] Der er også et hegn, der siger lidt om, at vi ikke er sammen med de andre. [...] men der er i hvert fald et skel her" (Bech-Danielsen & Stender, 2017, side 35). Så dette hegn er medvirkende til, at beboere føler forskellen af de forskellige boligområder. Nemlig skellet mellem et mindre udsat/ikke udsat boligområde, og et udsat boligområde.

Der er også andre problemer man kan arbejde med i Gyldenrisparken, som kan bruges i designet af Mjølnerparkens nye udeareal, som aktiviteter for unge. I Gyldenrisparken bliver det set som svært for unge at have noget at komme efter. Der er nemlig ikke meget at lave for unge, dog er de ældre meget tilfredse med det nye område, da der er meget for dem at lave, såsom et ældrecenter der er lige i nærheden og det høje antal af bænke (Bech-Danielsen & Stender, 2017, side 31). Man kan også se, at beboere gennemsnitligt mener, at Gyldenrisparkens omdømme har ændret sig drastisk i de seneste år, på baggrund af denne renovering (Bech-Danielsen & Stender, 2017, side 35). En stor faktor i omdømmet af et boligområde er dybt grundet i mediernes omtale af området, og dette har her også ændret sig positivt (Bech-Danielsen & Stender, 2017, side 36).

Danske cases: Finlandsparken

“Den fysiske opgradering har gjort en positiv forskel på oplevelsen af Finlandsparken. Beboerne er mere stolte af deres boligområde og glade for altaner, haver og udeområder. Også klyngernes aktivitetsrum opleves som en succes. Der meldes endvidere om mindre hærværk.” (Bech-Danielsen & Stender, 2017, side 62).

Et andet eksempel på et boligområde der har fået et positivt løft, er Finlandsparken. I bogen “Fra ghetto til blandet by” bliver der ikke brugt så meget tid på at forklare hvordan udelivet har ændret parkens status, dog kan man også her kigge på områdets image. Grunden til dette kan være, at der stadig er et stort problem omkring Mjølnerparkens image, også selvom dem der bor i området mener, at det er et fantastisk sted at bo, med meget liv og venlige mennesker (Jf. interview).

Imaget af et boligområde er en vigtig problemstilling, da et godt image kan ændre meget i et boligområde, og det samme omvendt. Et eksempel på hvorfor Finlandsparken har et dårligt ry, er på grund af medierne. Flere af de interviewede fortalte dengang: “Det stod særligt grelt til med omdømmet” (Bech-Danielsen & Stender, 2017, side 59), efter at nogle unge havde kastet

sten efter en bus. Siden da har medierne fokuseret på problematikkerne i området (Bech-Danielsen & Stender, 2017, side 59). Problemet med dette er, at det har en effekt på omkringgåendes syn på området, og derfor ikke har lyst til at tage derhen, også selvom at parken har renoveret bygningerne, så det ikke længere ligner en stor lang betonblok.

“Du bliver da stukket ned med en kniv, hvis du går derhen” (Bech-Danielsen & Stender, 2017, side 59) bliver der sagt, efter en sagde til sin ven, at hun bare kunne gå i Netto i Nørremarken hvis hun manglede noget. Men selv efter at medierne er begyndt at skrive mere positive artikler om området efter renoveringen, så er der stadig mange personer der holder fast ved deres gamle syn på området (Bech-Danielsen & Stender, 2017, side 59).

På den anden side kan man også se på en anden problematik end mediernes rolle i at give et boligområde et dårligt ry. Man kan også tage et kig på ghettolisten. Som ovennævnt, så er der stadig mange personer der holder fast ved deres negative syn på Finlandsparken, og dette kan være fordi, som en siger, området har stadig dette “ghetto-ry” (Bech-Danielsen & Stender, 2017, side 59), da området stadig stod på ghettolisten, i forholdt til bogen. Dog står området ikke længere på ghettolisten (<https://nyheder.tv2.dk/samfund/2020-12-01-her-er-den-nye-ghettoliste-13-omraader-har-forladt-listen>), men problematikken omkring image kan man stadig tage udgangspunkt i her, da Finlandsparken engang har været udsat for at have et negativt image på baggrund af medierne og dette “ghetto-ry”.

Danske cases: Vejleåparken

“Renoveringen af Vejleåparken er et godt eksempel på, hvordan den oplevede monotoni i store modernistiske bebyggelser kan nedbrydes, og hvordan et udsat område kan løftes gennem en samtidig fysisk og boligsocial indsats.” (Bech-Danielsen & Stender, 2017, side 80).

Vejleåparken er et eksempel på hvordan en renovering positivt kan ændre folks synspunkt af området. Vejleåparken har ikke været på ghettolisten siden 2010 (Bech-Danielsen & Stender, 2017, side 78), og dette er på grund af den store indsats der har været for at renovere området. Både bygningerne, lejlighederne og udearealerne blev renoveret, og generelt viser det sig at have haft en positiv ændring på områdets ry.

Man kunne her tage fat i "kunst på facaderne". Dette blev brugt i denne sammenhæng i at opdele bebyggelsen (Bech-Danielsen & Stender, 2017, side 74), men dette kunne også være grundlag for at stoppe hærværk i form af graffiti. En mur kan blive set som et hvidt lærred for graffiti kunstnere. Så kunst på facaderne kan muligvis være en måde hvorpå graffiti forekommer mindre og mindre, da der er færre "hvide lærreder" at benytte sig af.

Efter renoveringen forekom der mange positive udviklinger i området, såsom at området ikke længere ville være på ghettolisten, samt grønnere og mere inviterende udearealer (Bech-Danielsen & Stender, 2017, side 78), og generelt bare bedre lejligheder, med undtagelse af kloaksystemet, som ikke var en del af renoveringen (Bech-Danielsen & Stender, 2017, side 78). Dog er der stadig problemer i området, såsom det med kloaksystemet og at unge kører hurtigt på knallert forbi lejlighedsopgangene. Dette kan dog skyldes, at der blev taget et mere grundigt kig på børnefaciliteter, end aktiviteter for unge (Bech-Danielsen & Stender, 2017, side 78). Derfor kunne det også være en god ide at have et større fokus på unges behov, for børn leger generelt med alt de kan få fat på, hvorimod unge har et langt større behov, for at kunne benytte sig af udearealerne.

Navneskiftet i området kunne også have en stor faktor i dets image. Dette kan signalere en ændring i et område, dog er det selvfølgelig ikke nok at ændre navnet på området, uden andre former for indsatser. Men alt i alt kan man sige, at renovering af Vejleåparken har været en succes, da beboerne oplever mere tryghed og tilfredshed (Bech-Danielsen & Stender, 2017, side 80).

Delkonklusion af danske cases

De danske cases er et godt grundlag med mange gode ideer for at kunne skabe en succes, ved at renovere et boligområde og dets tilhørende udeareal(er). Dog bliver der kun taget udgangspunkt i selve udearealerne, for at se om det faktisk har en betydning for mængden af samvær og tryghed i et boligområde. Og generelt er der en ens problematik i områderne, som engang har været udsat. Nemlig at de er blevet stemplet som en ghetto, og at medierne har så stort et greb på befolkningen som de har. For en negativ historie om et boligområde kan have konsekvenser langt ude i fremtiden, som man kunne se med Finlandsparken, hvor folk ikke ville i nærheden af området, da de muligvis kunne blive stukket ned (Bech-Danielsen & Stender, 2017, side 59). Så alt i alt er imaget et meget stort og gennemgående problem i de 3 cases, som man kan arbejde ud fra. Dog er der her også mange gode ideer til at fikse sådanne problem, som et navneskift med tilhørende indsats, som en grundig renovation af både boligerne, men også det sociale.

Generelt er der bare meget at tage fat i, når man har planer om at skulle renovere et boligområde, med henblik på at gøre området mindre udsat, samt at gøre området mere trygt og sikkert for beboerne, som alt i alt ender med mere samvær, i teorien.

Analyse af den iterative design proces

Design processen startede på førstedagen af skriveperioden, hvor vi bestemte os for at starte ud med at tegne vores umiddelbare ideer til hvordan et offentligt areal kunne se ud. Da vi startede denne proces, havde vi ikke indsnævret det til at handle om Mjølnerparken. Vores første ideer var meget naive, da vi ikke havde læst teori og ligesom forstået processen i at designe et udeareal, på baggrund af menneskelig adfærd og beboers enkelte behov. Og dette valgte vi at gøre, for at vise vores indlæring. Vi ville lave en design proces der viser en heftig udvikling.

Efter dette første udkast til et design havde vi valgt at indsnævre det til Mjølnerparken. Vi valgte Mjølnerparken på baggrund af mediernes billede af området. Mjølnerparken har oftest været brugt som et eksempel på et meget udsat boligområde (<https://dansk-politi.dk/nyheder/naerpoliti-mellem-bander-borgere>), og vi ville her undersøge baggrunden for det dårlige billede. Inde i Mjølnerparken lagde vi mærke til hvor dårligt vedligeholdte udearealerne er i området. Vi tænkte derfor herpå, om der kunne være en sammenhæng mellem samværet i området og de dårligt vedligeholdte udearealer. Efter disse undersøgelser begyndte vi at lave spørgsmål til at lave interviews, som vi kunne bruge i selve designprocessen. Vi valgte at lave interview først, og læse litteratur efter, så vi både kan få en designmulighed præget kun af interviews og vores egne ideer, og en designmulighed som er præget af interviews, samt læst stof. Dog ender vi med at lave interviews to gange. Et hvor vi spørger indtil til deres holdninger om selve området, og hvad de kunne forestille sig ville være godt for deres enkelte behov at få, og et andet interview, hvor var tager udgangspunkt i vores tidligere model, og spørger dem om deres holdninger til modellen.

Som ovennævnt under metodiske overvejelser havde vi bestemt os for at bringe beboere og gågængere med ind i designprocessen, ved at tage udgangspunkt i vores designmulighed præget af interviews og læst empiri fra bøger og artikler. Dette gør vi, for at se om vores designmuligheder både er realistiske i området, samt for at inddrage beboernes egne behov i designet, da det handler meget om deres behov, og ikke bare vores ideer.

Som ovennævnt, så kommer vi til at udøve to forskellige interviews. Et uden model, og et med. Dette resulterer så i en færdig model af vores teoretiske udeareal til Mjølnerparken. Sådanne proces kunne vi dog godt fortsætte med i al evighed, men vi valgte at dette nok er det tætteste vi kommer på et realistisk bud på et udeareal, da vi benytter os af beboernes tanker og feedback.

Den færdige model af Mjølnerparkens udeareal og de tidligere modeller vil derefter blive sat på en kollage, som bliver bygget ud fra et roadmap der viser processen. Hver sti fra boble til boble viser hvordan vi generelt er kommet til modellen for enden af stien. Dette bliver der så skrevet om i den sidste del i analysen under kapitlet "Teoretisk designmodel af Mjølnerparkens udeareal".

Analyse af interview

Problemet der opstår i dataindsamling fra de interviewede som disse, er, at det kan være svært for personerne at give ærlig kritik til området. For dem er det mere personligt, så underbevidst vil de prøve at beskytte eller skjule deres ægte holdninger. "Our emotions impact how we perceive and respond to the world around us; how we interpret and, subsequently, judge the actions of others. [...] Emotional bias occurs on a subconscious level which makes it that much harder for any of us to combat." (Ekman)

"Emotional bias" gælder dog ikke kun i kritikken af en ting eller oplevelse. Det kan også være med til at evt. overvurdere de forskellige oplevelser man har haft igennem en erfaring. Efter at have været spurgt om hvordan den interviewede benyttede sig at gården da de boede i området, svarer de, "Ja, det gjorde jeg ret ofte sammen med familien. Vi var altid herude med mine nevøer og lege med andres små børn. Ja, og sidde ved bænkene. Det var ret hyggeligt. [...] og om sommeren kan de blive brugt helt frem til 11-12 om aftenen". Udover dette påpeger en anden, efter at have været spurgt om de benytter området. "Ja nogle gange. Så bruger vi bænkene. Så sidder alle drengene der, hvor vi drikker te og kaffe." "Jeg kender alle her. Kender alle her, på kryds og tværs." (Jf. Interview 1).

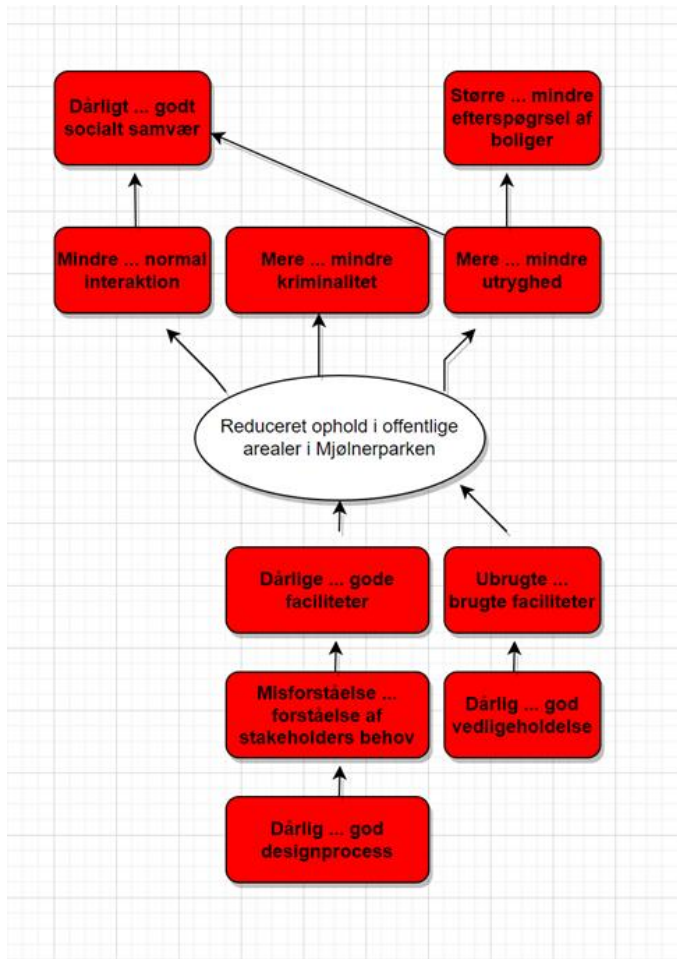
Hvorvidt man kan argumentere at emotional bias har været en stor spiller i disse sammenhæng kan være svært at anskue, dog kan man se på svar fra de personer som ikke har været vokset op i området, om der eventuelt kunne være nogle ensartede holdninger og/eller oplevelser. Hvis vi tager fat i de personer der for nylig har været tilflyttet i Mjølnerparken, hvilke bliver repræsenteret af to af de interviewede, kan det give os et mere "ærligt" svar i forhold til

emotional bias. De har ikke opvokset i Mjølnerparken, og man kan derfor argumentere for, at de har mindre bias i præsentationen af deres holdninger og oplevelser, der eventuelt kunne have været opstået igennem en opvækst i boligområdet. For dem kan det være mindre personligt, hvilket åbner op for bedre muligheder i form af indsamling af kritik. De kan altså se og påpege eventuelle problemer eller komplikationer de oplever i brugen af en gård.

Dog siger disse personer også, at de ikke kun bruger Mjølnerparkens arealer, men også at de kender deres naboer, og at de føler sig trygge i benyttelsen af parken. "Det har været en af de fedeste ting ved at bo her. Vi boede inde på Østerbro hvor det er sådan, man kigger ikke hinanden alt for meget i øjnene og man siger lige hej, men man ved ikke rigtig hvem det er man siger hej til, men her er det bare anderledes. [...] Så kommer man herind fra Østerbro og så er der bare totalt gang i gården, specielt i sommerhalvåret. Med en hel masse børn der tydeligvis ikke alle sammen er i familie som bare løber rundt og leger. Det har man jo lyst til at ens egen unge skal være en del af." På baggrund af, at blive spurgt om de har oplevet ubehagelige episoder fortsætter de "I dag er der intet. Politiet farer rundt og patruljerer, men de har ikke en skid at lave. De ender nogle gange med at stå og spille fodbold med børnene ovre i buret. Selvfølgelig kan det være, at det er opretholdelse af lov og orden, men langt hen ad vejen er Mjølnerparken bare et sted hvor helt almindelige mennesker bor. Et alment boligbyggeri. Vi er jo bare mennesker." (Jf. Interview 1).

Dette er altså med til at validere de svar vi har fået på baggrund af de interviewede der har haft været opvokset i Mjølnerparken. I svarende vi har fået fra de to forskellige sub-kategorier, opvokset og ikke-opvokset, er der mulighed for at finde ens holdninger og oplevelser af området. Man kan derfor argumentere for, at svarende fra de nye tilflyttede fortæller os, at dataene der har været indsamlet på baggrund svarene fra de personer der var opvokset, i hvert fald ikke har været påvirket af emotional bias i et stort omfang.

På baggrund af de svar vi har fået, og forståelsen af området og dets brugen, kan der skabes et colored cognitive map der illustrerer de problemer der er i opholdet i Mjølnerparken.



Bengtsson, Høyvald, Porsbo, Skovbro (2021). Eksamensopgave I Design og Konstruktion (BK1)

I dette colored cognitive map bliver de mest hyppige svar på som vi har fået, præsenteret som problemer eller mangler (røde).

Hovedproblemet som vi kalder det, bliver præsenteret i midten af kortet. Her står der "reduceret ophold i offentlige arealer i Mjølnerparken", med udgangspunkt i dette, kan man altså indsætte de forskellige problematikker og komplikationer under hovedproblemet.

Fra venstre af, "Dårlige ... gode faciliteter", kan der blive gjort argumentationen for, at faciliteterne ikke er gode/ikke opfylder de behov beboerne har. Dette bliver påpeget igennem interviewene hvor der bl.a. bliver nævnt en rutsjebane som ikke bliver benyttet af børnene, så børnene tager til gaden for at lege i stedet. Underproblemet er her blevet identificeret, og roden til problemet kan nu undersøges. På baggrund af interviewene kan vi identificere, at de

behov stakeholderne har, på en eller anden vis har været misforstået i en forrige design-proces. På den anden side, kan der her også argumenteres for, at behovene som stakeholderne har i dag, har udviklet sig i forhold til behovene hos tidligere stakeholders. Der bliver bl.a. sagt "Nej" til spørgsmålet "Og du føler det måske ikke har været efter beboernes behov?", en anden fortæller til samme spørgsmål "Altså, jeg synes den [gården] er meget god. Den er meget børnevenlig. Jeg tror bare det ville være bedre med flere bænke, for om sommeren er der næsten ikke plads (Jf. Interview 1).

Ud fra den misforståelse der er blevet skabt, kan der så kigges dybere i problemet. Hvad er grunden til misforståelserne? Dette spørgsmål er helt grundlæggende en konsekvens af en dårlig designproces. Som nævnt tidligere, er første trin i en designproces at forsøge de forskellige stakeholders behov og problemer. På baggrund af analysen af underproblemet er der nu blevet identificeret en af rødderne til problemet "reduceret ophold i Mjølnerparken", nemlig dårlig design-proces.

Et andet underproblem som har gældende igennem interviewene, er manglen på vedligeholdelse. Dette er altså en grund til, at faciliteter som svævebanen ikke bliver benyttet. En person bliver spurgt "Synes du der er for lidt vedligeholdelse af gårdene?" hvortil de svarer "Ja meget. Meget." herefter bliver der spurgt ind til svævebanen der befinder sig i gården "Ja, den er knækket. Den har været knækket i lang tid. Det er dårlig vedligeholdelse. Det er det bedste vi har her." (Jf. Interview 1).

Når roden til hovedproblemet er identificeret, kan man se på hvilke konsekvenser disse har. Over hovedproblemet bliver der præsenteret tre underkonsekvenser. Her, fra venstre, ser man, at underproblemerne faktisk indirekte resulterer i forværrelsen af det sociale samvær. Dette sker i forbindelse med, at beboerne har mindre grundlag til at møde/hilse på hinanden. Det er altså ikke oplagt for dem at benytte arealet, så sandsynligheden for at de mødes og socialiserer bliver formindsket.

En anden konsekvens bliver præsenteret som "mere kriminalitet". Her kan der taget udgangspunkt i Jan Gehls "Cities for People" hvor han forklarer, "These elements increase activity and the feeling of security in and around city spaces. There are more eyes along the

street and a greater incentive to follow the events going on in the city from surrounding housing and building” (Gehl, 2010, s. 6). Altså en indirekte effekt af formindsket brug/trafik i en by, vil gøre det mindre sikkert at opholde sig i området, hvilket gør det mere attraktivt at begå kriminalitet i området.

Som Jan Gehl præsenterer det, er trafik, i form af folk der går/benytter faciliteter i bylivet, en passiv aktør i, hvor sikre personer føler sig. Her er det altså den reducerede brug af Mjølnerparkens arealer der er en indirekte årsag til, at personerne der benytter sig områderne, sandsynligvis føler sig mere utrygge. En diagonal linje bliver her tegnet fra ”mere utryghed” til ”dårligt socialt samvær”, da utrygheden også er en negativ aktør i det sociale samvær i området.

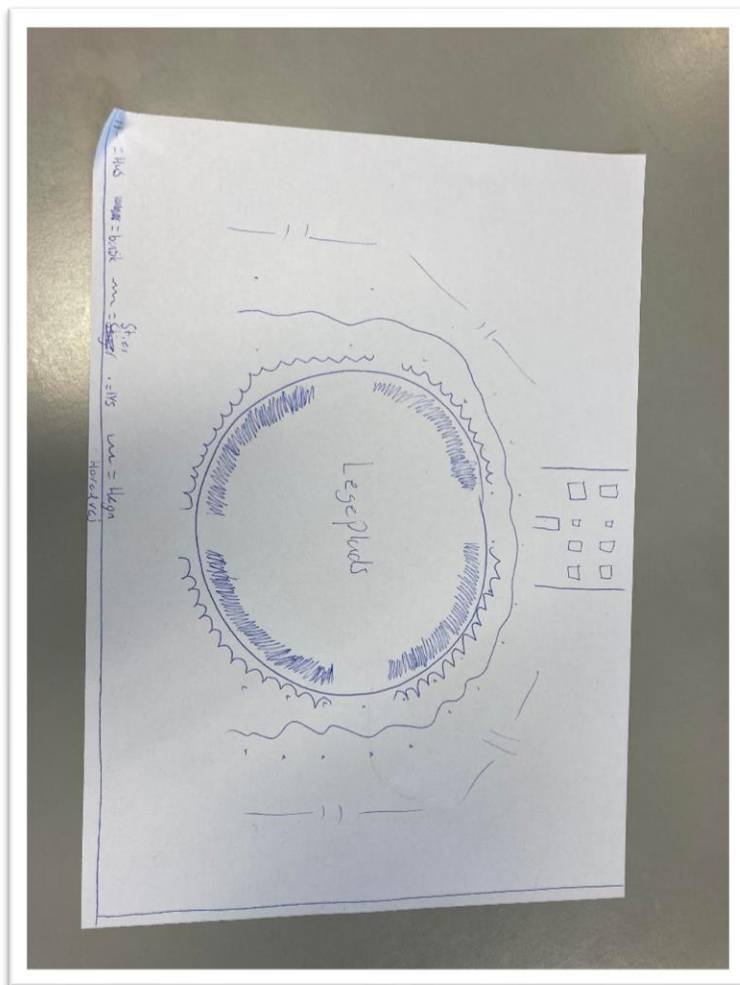
Der er nu blevet identificeret de væsentligste problemer og konsekvenser i benyttelsen af Mjølnerparkens offentlige arealer. Dette giver os en bred forståelse på de behov og problemer de forskellige stakeholders indblandet med Mjølnerparkens offentlige areal har.

Teoretisk designmodel af Mjølnerparkens udeareal

Idemodellen har været igennem flere iterationer og muligheder. Som nævnt i afsnittet om den iterative designproces, så har vores designproces været i konstant ændring. Vores endelige model har derfor båret meget præg af disse ændringer. F.eks. ændringen fra ideerne om at lave en generel ide om hvordan en teoretisk model kunne se ud i store dele af danske udsatte boligområder, til en mere indsnævret model af Mjølnerparkens mulige fremtidige udearealer.

Denne ændring formede de fremtidige modeller i vores design, da de er præget af Mjølnerparkens faktiske udearealer, samt beboernes behov og indvirkning. Modellen har dog ikke kun båret præg af beboernes behov, men også dem der bor omkring og som bare er besøgende. For som fortalt i kapitlet om Mjølnerparken og Superkilden om at forbigående ikke har lyst til at begå sig inde i Mjølnerparkens arealer, og at Mjølnerparkens design ikke rigtig hører sammen med de forskellige omkringliggende boligområder og parker, så er det ikke kun

beboernes behov vi har taget i betragtning. Det er derfor vigtigt, at den endelige model, på en eller anden måde passer ind i området. Altså at det skal se mere moderne ud end det gør i øjeblikket. Men hvad vil det sige at noget er moderne? "Moderne" i denne forstand handler mest om vedligeholdelse, som er en stor faktor i, at et udeareal kan fungere. Moderne her kan også ses som hvordan man laver dette nye udeareal. Altså hvilke materialer man bruger, hvordan man bruger dem. Belysning, ikke kun mængde, men også hvordan og hvilken form for belysning osv.



Model 1.1: Et generelt udeareal. Første iteration af vores designproces (Uden læst stof og uden interviews)

Model 1.1 er vores første iteration i vores designproces. Dette var før vi havde indsnævret opgaven til Mjølnerparken. Dette var også før vi havde læst litteratur på emnet og lavet nogle dybdegående interviews med beboere i og omkring området. Som nævnt i kapitlet "Analyse af den iterative design proces", så er det en meget naiv ide, som har mange gennemgående "fejl", som ideen med hegn og buske. Som skrevet i Jan Gehls bog "Livet mellem husene" (Jan Gehl, 1990, side 13), så er vi mennesker sociale dyr. Vi kommer til at mangle denne forbindelse og kontakt med mennesker, hvis man begynder at sætte hegn og hække op over det hele. Dette kan også være med til at gøre så Mjølnerparken, i større grad, bliver en mindre del af området omkring Mjølnerparken, som Mimersparksen eller Superkilen.

Her tænkte vi heller ikke på mængden af lys og hvilke former for lys. Lys er vigtigt i boligområder, og generelt bare i områder med stier, veje og fortove. Lys skaber nemlig tryghed, da man er i stand til at orientere sig og se andre mennesker med god belysning (Rosener, 2018; <https://fagbladetboligen.dk/alle-nyheder/2018/marts/godt-lys-skaber-tryghed/>).

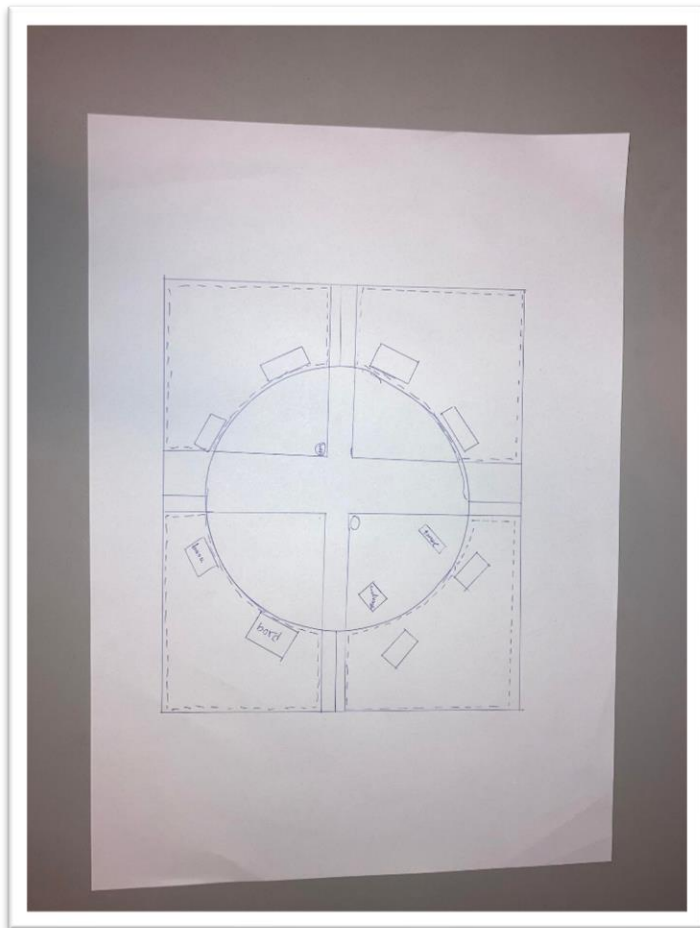
Hvilken slags belysning er også en god faktor i dannelsen af god belysning. Gadelamper kan være en god mulighed, dog kan disse også skabe utryghed, da de kun belyser en bestemt del af området, samt skaber en skygge bag sig. Dog kunne spotlys være en god ide at indføre, da sådanne lys ikke skaber skygge og belyser et større område. Samt designet af disse er relativt pænere end høje gadelamper der stikker op af jorden. Dog skal det siges, at man sagtens kan benytte sig af belysning i form af gadelamper. Disse gadelamper kunne stå i udkanten af selve stierne og belyse stierne om aftenen, og på samme tid lyser spotlysene ikke om aftenen, da legepladsen ikke bliver brugt om aftenen.



Model 1.2: Endnu et eksempel på et generelt udeområde. Første iteration i designprocessen. (Uden læst stof og interviews).

Ligesom model 1.1, så er model 1.2 også et naivt eksempel på et generelt udeareal. Også her er der ikke blevet tænkt på belysningens effekt, ej heller på hvilke elementer man skal have i et udeareal. Opdelingen af selve arealet på denne måde er også noget man kan kigge på, for et opdelt udeareal skaber opdelt menneskemængder. Og da meningen med projektet er at skabe samvær, så er dette muligvis ikke den bedste løsning.

Dog i modsætning til model 1.1, så er dette et godt eksempel på hvilken effekt hegn og hække har. Arealet er allerede delt op, men hvis man begynder at sætte hegn og hække op, så bliver denne opdeling meget større, og kan derfor have en negativ effekt på målet med opgaven, nemlig samvær. Dog på den anden side kan man hænge hegn og hække sammen med ejerskabsfølelsen af området. Dette bliver der kommet ind på i selve diskussionen.

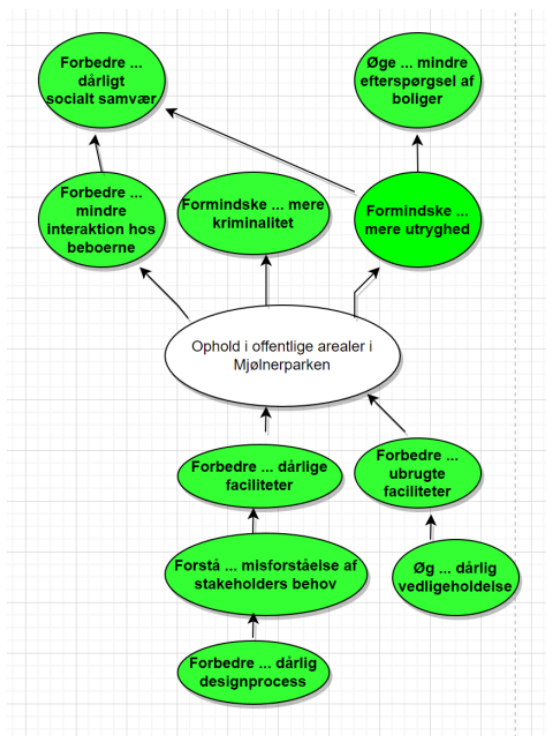


Model 1.3: En samlet model af vores generelle ideer i første iteration (Uden læst stof og interviews).

Model 1.3 gør lidt alla det samme, som model 1.2, nemlig ved at opdele de forskellige arealer, fremfor at lave et stort fællesareal. Så generelt for alle vores modeller i første iteration, så har vi ikke tænkt på udearealernes generelle effekt. Herunder udendørsfaciliteternes effekt på

mængden af brugen af arealet, for hvis der ikke er noget man kan lave i området, så er der ingen grund til at være der. Denne ide kunne muligvis fungere, hvis det var i et område med ældre mennesker, da der er mange bænke, men da dette område har alt fra unge til ældre, så mangler der en generel variation af udendørsfaciliteter.

Dette er hvad vi har lavet i første iteration af designprocessen. Den næste model kommer til at omhandle den anden del af vores iteration proces. Denne model blev lavet ud fra interviews af folk i Mjølnerparken, samt vores egne ideer. Her er der heller ikke taget læst stof i betragtning, da denne model blev lavet før vi begyndte at læse.

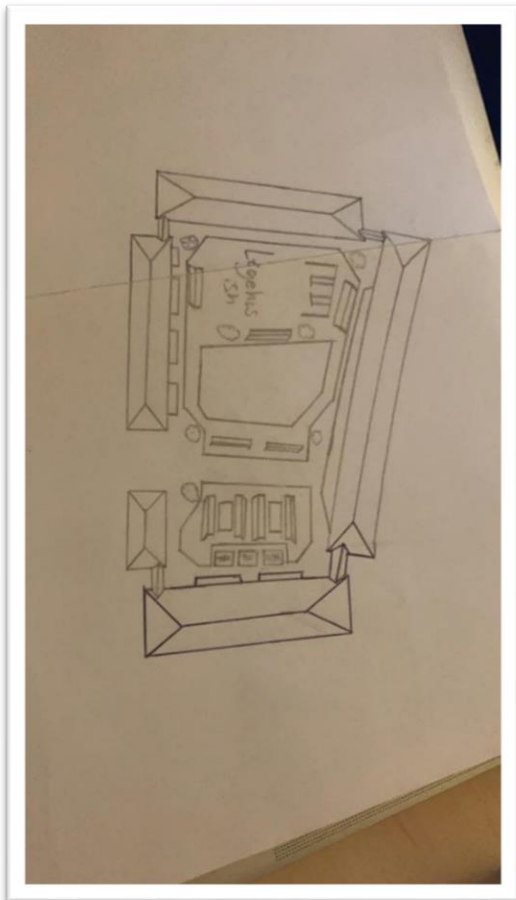


Bengtsson, Høyvald, Porsbo, Skovbro (2021). Eksamensopgave I Design og Konstruktion (BK1)

På baggrund på af dette colored cognitive map, som blev lavet efter den første iteration af interviews, kan vi så se, at beboernes behov er blevet mere håndgribelige. Den blev lavet ud fra beboernes behov gennem interviewet, da vi, som nævnt tidligere, prøver så vidt muligt at få

beboerne med ind i selve design processen, så vi ikke ender med at lave ændringer, hvor der ikke trænger til at blive lavet ændringer.

Disse håndgribelige behov bliver anvist med grøn. Hovedproblemet går så her fra at være "Reduceret ophold i offentlige arealer i Mjølnerparken" til "Ophold i offentlige arealer i Mjølnerparken". Dette skal forstås som en positiv ændring. Nemlig at det er det mål vi sigter efter.



Model 1.4: En samlet model af vores ideer til Mjølnerparkens største udeareal (Med første iteration af interviews. Uden læst stof).

Denne model er mere detaljeret, og da det er lavet ud fra et eksisterende udeareal, så virker det også mere realistisk. I forhold til model 1.1-1.3, så har vi i denne model tænkt mere på selve udearealerne.

Vi har stadig taget udgangspunkt ud fra de andre modeller, idet vi har genindført tanken om bænke, dog har vi tilføjet faciliteter til børn også, som en sandkasse, gynger og lejehus. Alt dette samlet i ét åbent areal, fremfor opdelt arealer. En af de vi interviewede nævnte, at dette areal er meget kondenseret. Her mangler ligesom følelsen af, at det er et stort åbent areal: *“Yeah yeah. More open areas. It’s very condensed. The blocks in Mjølnerparken are very condensed.”*.

To af de interviewede snakker her meget om legetøj til børn, som vi så ikke har fået tænkt ind i området, udover legehuset, gyngerne og sandkassen: *“Men mere legetøj til børnene, så de kan lege inde i området. For lige nu løber de rundt på gaden og leger.”* Her kunne man tænke på at få lavet en form for redskabsskur, hvor de forskellige udendørsfaciliteter kan opbevares, som beboerne kun har adgang til.

Der bliver i interviewet også snakket om mængden af skrald i området: *“Jaer, men det er også på grund af ____ . De smider bare skrald til højre og venstre her.”*. Dog er dette bemærkelsesværdigt, da der er masser af skraldespande i de forskellige gårde. Også inde i selve arealerne er der masser af skraldespande. Mange af skraldespandene er dog mere eller mindre gået i stykker, med manglende dele, men hvordan kunne man fikse det? Voksne mennesker har det med at benytte sig af skraldespandene, men hvad så med børnene? Man kunne derfor gøre skraldespandene til en del af legepladsen, og ikke bare på stierne. Ved at gøre skraldespandene til en del af legepladsen, så kunne børnene benytte sig af dem, i form af leg, ved at se om de kunne kaste deres skrald ned i skraldespanden, ved at gøre skraldespandene til en form for mål. Så generelt kunne man se om man kunne ændre børns adfærd, og heri gøre udearealerne mere eller mindre “skrald-fri”.

Her blev der heller ikke dannet grundlag for belysning. Der mangler denne belysningsdel, og hvordan man kan gøre lys til en del af den arkitektoniske model, der er Mjølnerparkens udearealer.



Model 1.5: En model af Mjølnerparkens teoretiske udeareal (Med læst stof og første iteration af interviews).

I denne iteration af designprocessen blev der taget grundigt fat i en af de interviewedes behov om åbne områder. Størstedelen af området her er dækket af græsplæne, med masser af bænke, planter, grøntsagsbokse og masser af mulighed for børn. Grøntsagsboksene bliver allerede brugt i området, og derfor har vi valgt at beholde dem, da de skaber fællesskab. Disse

bokse står dog ikke inde i det område vi har valgt at renovere, så derfor har vi valgt at tilføje dem hertil.

Her er der også taget højde for Jan Gehls 3 hovedpunkter, nemlig *protection, comfort og delight* (Gehl, 2010, s. 238). Området er åbent og indbydende, med massere at lave. Da der er massere at lave, så vil vi mennesker, som sociale dyr (Jan Gehl, 2003, side 13), benytte os af det, da der er en mulighed for at kunne ses med andre mennesker. De 3 hovedpunkter bliver vist i, at det er et åbent område. Der er ikke høje hække eller for mange træer. Man kan derfor se sine med mennesker i området. Man kan snakke med hinanden langt fra legepladsen, men man kan stadig se sine børn lege, da der ikke er noget der står i vejen for synet.

Som gennemgået tidligere, så har ejerskabsfølelsen er stor effekt på trygheden i et område. Denne følelse af ejerskab har vi valgt at indføre i dette design og de fremtidige, da det er vigtigt. Ejerskabsfølelsen af området kan også hjælpes på vej af de åbne områder. Men det er ikke nok at de er åbne, de skal også være vedligeholdte. Pæne og vedligeholdte udearealer er en stor faktor i brugen af arealet. Dette kan sættes sammen med ejerskabsfølelsen, for hvis der ikke er nogle der benytter sig af udearealet, så føles udearealet ikke som en del af ens lejlighed. Denne sammenhæng er derfor vigtig at have med, når man beslutter sig for at renovere et udeareal, og derfor har vi også valgt at have det med her.



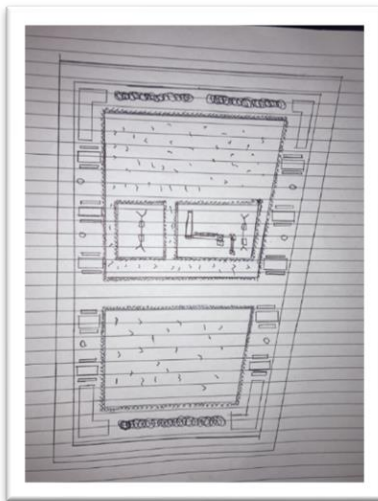
Model 1.6: En model af Mjølnerparkens teoretiske udeareal (Med læst stof og første interview).

Model 1.6 har mange af de samme ideer som model 1.5. Nemlig et åbent område, med mange bænke og massere at lave for børn. Her er der også taget højde for, at en sandkasse ikke bare er en sandkasse. Her har vi tilføjet træstupper, som børn kan benytte sig af, i form af forhindringer eller lignende. Dog kan unge og voksne også benytte sig af dem, som en form for sti eller som en sekundær siddeplads, dog er dette ikke særligt sandsynligt.

Grøntsagsbokser bliver der også taget højde for her. De er dog sat i den ene ende af parken samlet, og her kan der skabes et problem. Hvis det tager for lang tid at komme fra A til B, så vil man nok ikke benytte sig af det. Dem der bor lige ud til boksene, vil højst sandsynligt benytte sig af dem, da de er sat lige ude foran deres opgang, hvorimod dem der bor i den anden ende af området nok, ikke kommer til at benytte sig af dem. Her kunne man tænke på, at de er sat mere spredt, og ude i kanterne af området ud til stien.

Belysning er der blevet taget meget højde for. Masser af spotlys sat i jorden rundt omkring på legepladsen og på stierne. Her kunne man dog, ligesom nævnt under model 1.1, så kan man benytte sig af lavere gadelamper. I stedet for de meget høje gadelamper, så kan man benytte sig af gadelamper 1 meter over jorden. Disse kunne blive sat i udkanten af stierne, så de ikke står i vejen, og kan ligesom danne grundlag for pænere belysning, så det ikke alt sammen kun er spotlys. Spotlysene kunne så blive slukket om aftenen, da legepladsen højst sandsynligt ikke bliver benyttet når det først er blevet mørkt, hvorimod gadelamperne ved stierne har et behov for at blive tændt, da stierne stadig kan blive brugt. Dette kan i bund og grund så være med til at spare på strømmen.

Et af de store problemer med denne model er brugen af et redskabsskur. Under beskrivelsen af model 1.4 blev ideen om et redskabsskur taget i betragtning. I teorien er det en god ide, men i praksis er det ikke så god en ide. Der er flere problemer med brugen af et redskabsskur i et offentligt område. Alle i området har adgang til det, hvilket vil sige, at hvis der bliver taget noget, så er det ikke garanteret, at det kommer tilbage. Enten bliver det forladt ude på legepladsen eller bare generelt i gården, ellers bliver det taget med hjem.



Model 1.7: Et samlet udeareal, ud fra vores generelle ideer (Med læst stof og første iteration af interviews).

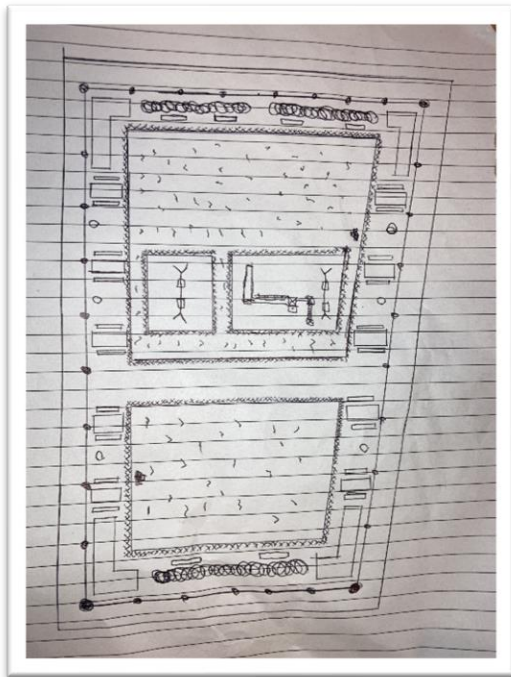
Model 1.7 er vores andet sidste bud på et realistisk bud af et udeareal i Mjølnerparken. Denne model er taget i betragtning ud fra de generelt gode ideer der kom ud af model 1.5 og 1.6. Men en af de ideer vi valgte ikke at fortsætte med, er ideen om et redskabsskur. Som forklaret under model 1.6, så fungerer det desværre kun i teorien. Problemerne med, at redskaberne enten bliver taget eller efterladt har noget at gøre med ejerskabsfølelsen, som blev gennemgået tidligere. Hvis man låner en bold fra redskabsskuret, så bliver den højst sandsynligt efterladt, da denne bold ikke ejes af denne person, og derfor føler personen ikke samme ansvar, som hvis bolden var ejet af personen. Derfor har vi valgt ikke at tage det med videre.

Det på tegningen som ligner pigtrådshegn, er spotlys, og man kan tydeligt konkludere, at der er for mange. Og som forklaret i model 1.6, så mangler der her en variation i belysning, da moderniseringen af udearealet også indebærer en moderne twist på belysning, ved at inddrage 2 eller flere forskellige lysformer, og benytte sig af dem på en anden måde.

Vi havde her tænkt på at centralisere legepladsen, så forældre på begge sider har lige nemt ved at holde øje med deres børn. Og vi har også valgt ikke at have en sandkasse med i denne mode, da sand altid ender med at være over det hele, når nogle benytter sig af den. Grøntsagsboksene er der blevet taget højde for, og disse er derfor sat i begge ender af området. Dette kan resultere i, at hele området har nemmere adgang til dem, og derfor bliver de mere benyttet, end de gør i øjeblikket.

En generel ide igennem alle modellerne, efter vi valgte at indsnævre det til Mjølnerparken, har valgt at lave en sti igennem midten af området. Stier gør det nemmere at komme fra A til B, og når der er stier, så benytter folk sig af dem. Dette hænger sammen med adfærdsdesign, og det er derfor vigtigt at benytte sig af stier, så græsset ikke bliver for hurtigt ødelagt. I det nuværende udeareal er der et problem med stierne, nemlig at man ikke kan se hvor de er

længere. Da det nuværende udeareal blev etableret, var der masser af stier gående kryds og tværs ad området. Og man kunne tydeligt se dem, med en overgang fra græs til grus. Dog er det meste af græsset væk nu, og man kan derfor kun se små dele af det gamle stinetsværk.



Model 1.8: Vores færdige og endelige teoretiske model af Mjølnerparkens største udeareal (Med læst stof og begge iterationer af interviews).

Model 1.8 er vores færdige og endelige teoretiske model af Mjølnerparkens største udeareal. Der har været meget at tage fat i, men i sidste ende mener vi, at vi er kommet med et realistisk bud på et område, som vil ende ud i positive følger. Den minder meget om model 1.7, men det er fordi det bliver sværere og sværere at komme med nye ideer, når man også skal tage beboernes behov ind i regnestykket. Beboerne havde en stor opgave i denne model, i og med, at den er lavet ud fra deres behov. Man kunne sagtens fortsætte den iterative design proces, ved at spørge flere og flere mennesker om hvad de mener kunne hjælpe Mjølnerparkens udearealer, men på begrænset tid mener vi, at vi er kommet frem til den bedst mulige løsning.

Som sagt tidligere, så er stinetværket vigtigt, og vi har valgt at gå frem med et mere simpelt netværk, end et der er kompliceret og som fylder for meget, for pladsen er vigtig. Hvis man laver for mange stier, så bliver det problematisk at få plads til alt det nødvendige, ud fra beboernes behov, såsom flere bænke og flere legemuligheder for børn.

I vores endelige produkt valgte vi at lade mængden af spotlys blive, for i sidste ende kommer der ikke til at være så mange spotlys. I perioden hvor vi tegnede model 1.7, så havde vi den ide med, at det bare var for at understrege, at der skal være spotlys i det specifikke område. I model 1.7 blev der uddybet i hvordan man kan modernisere belysning. I vores endelige produkt har vi valgt at gå en simplere vej, ved at indføre en til lysform, nemlig lave gadelamper, som skal lyse stien op om natten, hvorimod spotlysene, som befinder sig på selve ude pladsen ikke skal, da det kan bare på strøm, og at det er unødvendigt at legepladsen bliver belyst om natten. Dog kan de godt være tændt, når det begynder at blive mørkt, da unge godt kan finde på stadig at benytte arealet om aftenen.

I vores endelige produkt har vi også valgt ikke at ændre på legefaciliteterne, da vi mener, at der er rigeligt for børn at benytte sig af, og da vi virkelig sætter mening i, at have åbne arealer. Dog kommer vi på flere ideer efterfølgende, som nogle træstubbe på græsplænen, som børn kan bruge som mål i forskellige lege. Dette blev dog ikke etableret, da børn og unge kan bruge så meget andet, og at træstubbe over det hele kan være risikabelt i og med, at man kan falde over dem.

Vi mener, at vores færdige model er et realistisk bud på et velfungerende udeareal, som i sidste ende vil have en positiv effekt på og om Mjølnerparken. Vedligeholdte arealer der styrker samværet og ejerskabsfølelsen, som vil blive efterfuldt af et trygt boligområde, med et bedre ry. Alt dette vil i sidste ende kunne hænges sammen med renoveringen af selve boligerne, så Mjølnerparken ender med et mere moderne udseende.

Er problemstillingen faktisk eksisterende?

Den generelle ide af problemstillingen var, at samværet i Mjølnerparken var dårligt stillet til, på baggrund af de dårligt vedligeholdte udearealer. Der kan sagtens være en sammenhæng mellem dette, dog har vi fundet ud af, at det ikke er ideelt i lige præcis Mjølnerparken. Flere af de interviewede snakkede om, at de har det rigtig godt med deres naboer. Én sagde endda, at de kendte alle i hele området (Jf. Interview 1). På den anden side var en af de interviewede meget hurtig til at sige, at han ikke kendte nogle i området. Men dette peger så på, at størstedelen af området har et godt fællesskab, og det kan så konkluderes, at den hypotetiske problemstilling vi troede der var der, faktisk slet ikke var der.

Dog skal det siges, at vores arbejde ikke har været forgæves. Vores arbejde har bare været forgæves i kontekst med den problemstilling vi havde troet der var der. Det har dog ikke været forgæves generelt, da der stadig er mange problemer man kan tage fat i, når man snakker om Mjølnerparken. Om det så end er selve reoveringen af boligerne eller mediernes greb på befolkningen. Og i det hele taget er der også et problem i selve udearealerne: Dårlig vedligeholdelse. Områder trænger til en reovering, for at styrke det allerede eksisterende fællesskab, for i sidste ende kan dette fællesskab mellem beboerne have mange positive effekter, såsom en bedre mediedækning, samt et bedre ry blandt den danske befolkning, dog mest for de beboere der bor omkring Mjølnerparken.

Opsummering af analyse

Mjølnerparken og samvær er et stort projekt. Analysen og redegørelsen kunne sagtens være meget længere. Vi valgte derfor kun at analysere de punkter vi følte der var vigtigst, og som ville øge samværet i området.

De danske cases var en god måde at analysere problemet på. Ved at tage fat i eksisterende eksempler, så kan man se hvad der fungerer og ikke fungerer. Dette er dog ikke altid rigtigt, da

der var andre cases vi kunne tage fat i, men med andre behov. Vi benyttede os derfor af danske cases, som havde værdi for os. Cases som gav os et godt indblik i hvordan vi kan renovere Mjølnerparkens udearealer på en rigtig måde, fremfor at lave ændringer, som ikke hjælper beboernes behov.

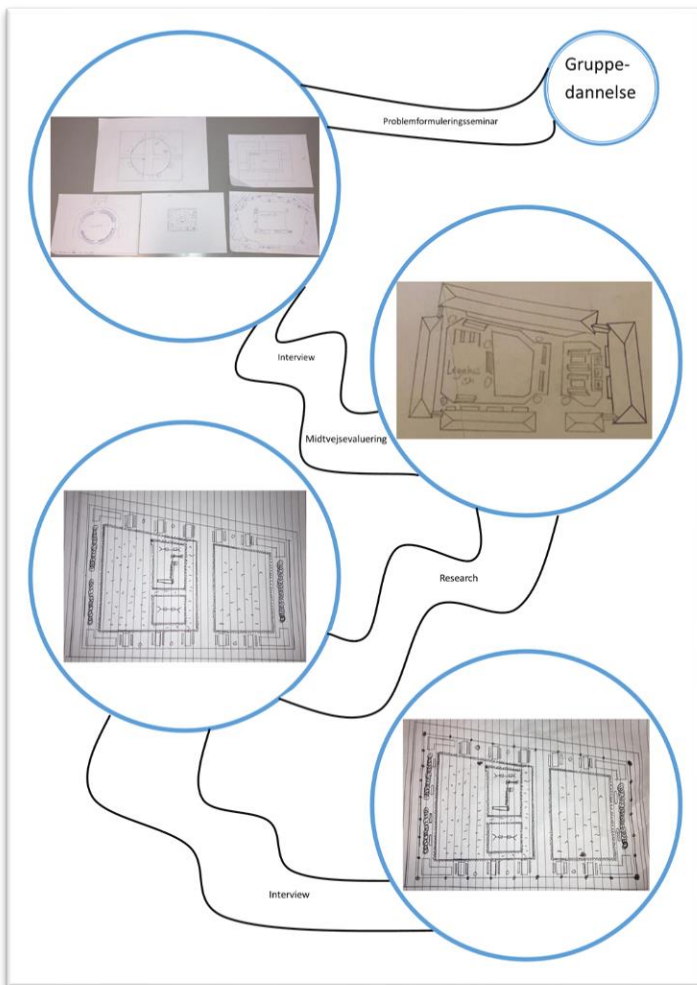
Denne proces med at lave ændringer, lave interviews om og om igen kunne vi fortsætte med, og i sidste ende få et bedre og bedre design, men på et vist tidspunkt bliver den ændring mindre og mindre. Derfor skal man vise hvornår man skal stoppe med processen og sige, at dette design er det færdige design, og det var det vi gjorde med designmodel 1.8. Model 1.8 er en samlet tegning af alle de bedste ideer som vi er kommet op med, ud fra litteraturen vi har læst og fra de interviews vi har lavet. Dog så vi denne mindsning i ændringerne efter model 1.7, og det er derfor vi valgte at holde fast med model 1.8.

Analysen af selve processen, uden at tage udgangspunkt i design, var på baggrund af, at vi mente at det ville være bedst at vise hvordan processen foregik. Altså for at give en mere dybdegående analyse af, hvorfor vi valgte at gøre præcist som vi gjorde, fremfor at skulle indføre det i analysen af vores teoretiske model. Dette ville ende med, at vores analyse af den teoretiske model vil blive for forvirrende og kringlet.

Men med alt dette sagt, så opstod der et problem. Nemlig, at den problemstilling vi troede der var, faktisk slet ikke var der. I hvert fald i en vis mængde. For der er nogle der mener, at der ikke er nok samvær, da de slet ikke kender nogle i området (jf. Interview), men overordnet set, så er der masser af samvær i Mjølnerparken. Naboerne kender hinanden. Udearealerne bliver brugt, men alt i alt, så kunne deres udearealer godt trænge til en reovering, da de i sidste ende ikke kommer til at hænge sammen med de færdigt reoverede bygninger. Men hvis man så ville fortsætte med at kigge på Mjølnerparken, så lærte vi om en masse nye problemstillinger man kan tage fat i. Såsom selve reoveringen. Nemlig hvordan den påvirker beboerne. Man kan også tage fat i mediernes effekt på befolkningen. Altså om der er en sammenhæng mellem

befolkningens billede af Mjølnerparken og mediernes. Så i bund og grund er der meget at arbejde med i Mjølnerparken, som i sidste ende kan give positive løft til områdets ry.

Alle vores ideer er blev sat sammen og vi har derfor en form for roadmap til vores endelige produkt:



Model 2: Opgavens produkt. En form for vejledning der viser vejen til vores endelige model, ved hjælp af stier.

Som vores fysiske produkt har vi valgt at lave en kollage der er baseret på vores design proces om hvordan vi er nået til vores endelige design. Den er lavet som et roadmap over hvordan vi

step for step gik fra gruppedannelsen til vores endelige design. De fire bobler er hver gang vi har nået en milesten i vores design proces hvor stierne er de initiativer og læringsprocesser vi har haft igennem hele forløbet.

I bund og grund skal dette roadmap vise den voldsomme udvikling der har været fra model til model, samt hvilken form for indlæring der passer med de enkelte bobler.

Diskussion

Der er mange bøger og teorier omkring emnet, men ikke alle er nødvendigvis enige. Et af disse øjeblikke er når det kommer til privatisering Som nævnt i redegørelsen for Cities for people, så påstår Jan Gehl at forebyggelse af skilte og hegn signalerer til forbigående at området er usikkert eller måske endda decideret farligt at opholde sig i. Det ender med at forvrænge bylivet i kvarteret. Og hvis få mennesker færdes i området, så bliver det også usikrere, eftersom der er færre øjne på gaden.

I Arkitektur der forandrer, skrev Camilla Richter-Friis Van Deurs, at vi naturligt har behov for at have vores eget. Ved at sætte en tydelig grænse på hvor dit slutter og mit starter, så bliver der skabt tryghed. Når der er etableret nogle grænser, så er man mere opmærksom når de er overtrådt. Så hvis en ukendt person er inde i ens gård, så holder man måske øje på hvad personen fortager sig fra vinduet. Når man ved hvad er sit så får man en ejerskabsfølelse. Man passer på liv og faciliteterne i området da man føler sig ansvarlig. Deurs påstår at for at opnå et psykisk ejerskab over et område så er det nødvendigt at fysiske grænser bliver sat først. Annette Hølek skriver også om privatisering i et kapitel i Arkitektur der forandrer. Eftersom ingen føler ejerskab så bliver området heller ikke passet på. Hvis man tager New Urbanism-tilgangen, så indhegner man haven for at signalere til beboer og besøgende, hvem uderummet tilhører.

Dog på den anden side, så er vi mennesker sociale dyr. Vi har brug for menneskelig kontakt, og en stor del af denne menneskelige kontakt i byområder kommer igennem ophold i udearealer. Både for beboere og gennemgående. Dette bliver svært med indhegning, da det så kun er beboerne der har adgang til stedet. Man kan her taget eksemplet med Mjølnerparken og Superkilen. Superkilen blev bygget på baggrund af en modernisering af området omkring Nørrebro. Dette skulle få flere mennesker til, hvilket lykkedes, men folk er stadig meget påpasselige med at besøge Mjølnerparken, medmindre de har et faktisk gøremål. Hvis man så begynder at sætte hegn op, så opstår der et større skel mellem de andre områder omkring Mjølnerparken, og Mjølnerparken, end der er i forvejen.

Jan Gehls holdning til privatisering kommer fra et bylivs perspektiv, hvorimod de forskellige redaktører i Arkitektur der forandrer, ser på det fra et beboer- og ejerskabsfælelseperspektiv.

Et emne der er nemt at diskutere om, omhandler selve brugen af området, herunder om man skal benytte sig af en åben plads eller ej. En åben plads signalerer, at man ligesom kan bruge området som man har lyst. At man kan lave alt i området, dog kan det også signalere, at dette område ikke bliver brugt overhovedet, da der ikke er noget specifikt at lave. Der mangler ligesom former for faciliteter, nemlig en legeplads eller siddepladser.

Stier i et boligområde er et vigtigt emne, da det omhandler beboernes gang fra A til B. Mange stier i et boligområde giver mange muligheder for, hvordan man har tænkt sig af komme rundt i området, dog kan der komme en del komplikationer. Disse komplikationer kan være hvor meget de fylder i området. Forskellige faciliteter fylder en del i området, og hvis der er mange stier over det hele, så kan det være kompliceret at skulle til at vælge hvilke faciliteter man vil gøre brug af, fremfor at have få præcise stier, så man kan benytte sig af alle faciliteterne. Dog på den anden side, så gør mængden af stier også, at der muligvis kan være meget gennemgang i området. Ikke kun af beboer, men også omkringgående, som folk der benytter sig af de omkringliggende parker og lignende. Så stier kan både have positive og negative følgere, og det er derfor vigtigt at have en stor variation imellem mængden og hvor de ligger i området.

Et andet emne, som minder meget om stierne, er brugen af grøntsagsbokse. Det hænger meget sammen med stier, da det også handler om hvor nemt det er at komme fra A til B. Altså hvor nemt det er at have adgang til disse bokse. Man kan have dem samlet i en del af området, f.eks. i den ene ende, men her opstår der et problem. Nemlig dette med, at det er nemt for dem der bor lige ude foran, men sværere for dem der bor i den anden ende af området. Det er derfor svært for dem at komme fra A til B. Dette kan fikses ved at centrere dem i midten af området. Dette er nok heller ikke det bedste, da folk nok kommer ned til disse bokse for bare at tjekke hvad de nu har plantet eller for at plante noget, og så skal de derfor begynde at gå ind i midten af parken, nemlig hvor selve legepladsen er. For at fikse dette kunne man sætte boksene i hvert hjørne af området, for virkelig at sprede boksene. Dette gør, at folk fra alle lejlighedsopgangene har nogenlunde den samme mulighed for at komme fra A til B. Dog på den anden side, så kan man mangle denne følelse af fællesskab, da disse bokse ikke længere er samlet.

Med legepladser kan der også opstå forskellige komplikationer. På den ene side kan man benytte sig af en stor legeplads i centrum af parken. En stor legeplads giver børn masser af muligheder for at lege og være sammen, hvor bænkene står ud til siden. Men på den anden side, så giver en stor legeplads nogle restriktioner. Nemlig at man derfor ikke rigtig kan benytte sig af andre faciliteter. Faciliteter som bænke, og andre former for legefaciliteter bliver valgt fra, da der ikke er plads til dem. Samt ødelægger en stor legeplads også følelsen af et åbent område. Denne åbne plads er vigtig i sammenførelsen af beboerne. Og på samme tid, så kan en alt for stor legeplads føltes som en form for skel. Nemlig at området bliver opdelt. 1 side, legeplads, og så den anden side. Denne opgave handler om at skabe samvær i området ved hjælp af udearealet, men dette bliver svært, hvis det her skel bliver skabt, da det opdeler de forskellige beboere.

Alle disse forskellige diskussioner: Hegn og hække, stier, grøntsagsbokse, legepladser og herunder har alt sammen noget at gøre med selve området faciliteter, taget ud fra et dansk perspektiv. I analysen benyttede vi os kun af danske cases, da det virker mere jordnært, end at benytte sig af udenlandske cases. Og da vi arbejder med et dansk område. Men på den anden side, så kunne man godt arbejde med udenlandske cases, og se om der er nogle offentlige

arealer som man kan arbejde ud fra. Man kunne f.eks. benytte sig af svenske, norske eller tyske cases, da disse også kan føles meget jordnære. I bund og grund kan det faktisk også være besværligt at benytte sig af danske cases, da alle boligområder er forskellige, med forskellige beboere og behov.

Disse diskussioner kan fortsætte i uendelighed, da der er så mange aspekter af et område man kan kigge på. Man kan interviewe hver enkelt beboer i ét område, og prøve at lave det perfekte udeområder, men da forskellige behov går imod hinanden, så vil dette være svært. I bund og grund, så er der virkelig mange aspekter at tage op og diskutere om.

Konklusion

For at konkludere, så kunne denne opgave fortsætte og fortsætte. Mange forskellige aspekter skal tages i spil når man har planer om at renovere et boligområde. Ikke bare selve bygningerne, men udearealerne også. Disse udearealer er et sted for alle beboerne at mødes, og det er derfor vigtigt at komme op med den bedste, mest sikre løsning, ud fra beboernes behov. Enten om det er børnene der er i centrum, de unge eller de ældre, så er der mange forskellige bud på hvordan man kan bygge det. Mange bænke, men heller ikke for mange, at de fleste ikke bliver brugt. En legeplads, men ikke en der er alt for stor, så der skabes et skel og derfor utryghed i et opdelt område. Grøntsagsbokse eller generelt bare faciliteter som bliver brugt til at skabe sammenhold i et område, men disse skal stilles de perfekte steder ellers bliver de ikke brugt. Belysning, men den rigtige form og mængde af belysning. Det er ikke nok bare at stille nogle lygtepæle rundt omkring. I bund og grund skal man virkelig tænke over hvordan man benytter sig af arealet, når man skal til at renovere et udeareal. Vi havde nogle forskellige spørgsmål i indledningen: "Hvorfor er manglen på samvær et stort problem i Mjølnerparken?" og "Hvordan kan man skabe samvær i Mjølnerparken?".

Men hvorfor er manglen på samvær et stort problem? Det nemme svar er, at det er der ikke. I sommertiden bliver området brugt meget. Naboerne kender hinanden og er der for hinanden. Problemet ligger ikke i mængden af samvær, men i brugen af området. Hvordan kan man skabe samvær i Mjølnerparken? Vi behøvede ikke at tænke så meget på selværet, men der er stadig mange problemer i Mjølnerparken som man kan arbejde med, som ghettolisten, parkens ry, udearealernes dårlige vedligeholdelse osv. Alt i alt er der mange problemer. Men der er også mange fiks. Igennem opgaven har vi kommet på mange bud om hvordan man kan gøre et udeareal bedre, med bedre faciliteter og generelt bare god vedligeholdelse.

Men hvad fik vi egentlig ud af denne opgave? Der er mange problemer, men også mange positive aspekter i Mjølnerparken. Samværet er fantastisk, og vi havde generelt bare et helt forkert billede af området. Men vi fik også andet ud af opgaven, nemlig hvordan man kan skabe et bedre udeareal, ved hjælp af selve beboerne. Vi mener nemlig selv, at vores endelige produkt er et realistisk bud på, hvordan Mjølnerparkens største offentlige areal kan se ud i fremtid, ved hjælp af indflydelsen af beboerne. Denne tanke om at få beboerne med ind i selve designprocessen er en virkelig god ide, da man ikke renoverer på baggrund af ens egne behov, og derfor ens egne ideer.

Problemer opstår, og dette føre til, at de samme problemer kan løses. Mjølnerparkens dårlige ry er et stort problem, i hvert fald for beboerne, da de gerne vil undgå at deres børn vokser op med denne stigmatisering om, at Mjølnerparken er et sted man skal holde sig fra. Men da Mjølnerparkens ry er et stort problem, så kan man fikse problemet. Det kræver bare en stor indsats, da dette problem er meget presserende, og vi føler, at vores fremgangsmåde er en god måde at afskaffe det dårlige ry i Mjølnerparken.

Litteraturliste

- Axel Høyvald, Mathias Wulff Porsbo, Mikkel Rømer Skovbro og Thomas Moraes Bengtsson (2021). Eksamensopgave I Design og Konstruktion (BK1)

- Beck-Danielsen, Claus. *Fra ghetto til blandet by*. Gads forlag, 2017.
- Bencke, Anja. Thomsen, Mathilde Fischer. Tidsvilde, Stine:
<https://www.tv2lorry.dk/lorryland/her-er-den-nye-ghettoliste-halvt-saa-mange-ghettoer-i-hovedstadsomraadet>
- Bjørn. (2008). *Arkitektur der forandrer: fra ghetto til velfungerende byområde*. Gads Forlag.
- Braagaard, Natali: <https://nyheder.tv2.dk/samfund/2020-12-01-her-er-den-nye-ghettoliste-13-omraader-har-forladt-listen>
- Eller, Emil: <https://www.dr.dk/nyheder/politik/mjoelnerparken-vil-af-ghettolisten-nu-skal-halvdelen-af-blokkene-saelges>
- Gehl, Jan (2003), *Livet mellem husene udeaktiviteter og udemiljø*, København
- Gehl, Jan (2010) *Cities for people*, Washington, D.C.: Island P.
- Guidedanmark: <https://www.visitcopenhagen.com/copenhagen/planning/superkilen-park-gdk707822>
- Køhler-Christensen, Nikolaj. Projektleder fra BO-VEST:
<https://mjoelnerparken.dk/kontakt/parter-i-byggesagen/>
- Rasmussen, Benedicte: <https://dansk-politi.dk/nyheder/naerpoliti-mellem-bander-borgere>
- Rosener, Anne Kathrine: <https://fagbladetboligen.dk/alle-nyheder/2018/marts/godt-lys-skaber-tryghed/>

Bilag

Bilag 1: Interview guide og transskribering

Interview guide 1:

Bor du i Mjølnerparken?

Hvor længe har du boet i Mjølnerparken?

Opfylder udendørsarealerne behovene som beboerne har?

Føler du dig tryk?

- Hvad er det ved mjølnerpakken der gør dig utryk?
- Hvad er det ved mjølnerpakken der gør dig tryk?

Benytter du dig af gården?

Hvordan benytter du dig af gården?

Syntes du at der er nogle mangler i gården?

Hvad synes du om renoveringsprojektet i Mjølnerparken?

Kender du ghettolisten?

Hvad er din holdning om ghettolisten?

Hvordan påvirker det dig, at Mjølnerparken er på ghettolisten?

Er du enig i det billede der bliver skabt i medierne af Mjølnerparken.

Kender du / er du sammen med dine naboer

Hvad synes du om tilstanden af udendørsarealet?

Hvis du skulle ændre parken til dit behov, hvilke ting vil du så ændre?

Interview guide 2:

Mængden af "drivhuse" er blevet reduceret fra 10 til 4, hvad synes du om ændringen?

Der er tilføjet 2 bænke så der nu er 10 i alt, hvad synes du om ændringen?

Der er blevet designet et mere åbent lege areal, hvad synes du om den ændring?

Er lys-niveauet tilstrækkeligt?

På baggrund af alle ændringerne, tror du området ville blive benyttet af beboerne?

Transcript 1

INT = Interviewer

INTD = Interviewede

Interview 1

INT = "Bor du i Mjølnerparken?"

INTD 1 = "Nej, jeg er lige flyttet, men min familie har boet her i 25 år."

INT = "Benyttede du dig af gården da du boede her?"

INTD 1 = "Ja, det gjorde jeg ret ofte sammen med familien. Vi var altid herude med mine nevøer og lege med andres små børn. Ja, og sidde ved bænkene. Det var ret hyggeligt."

INT = "Det i benyttede jer mest af var så bænkene?"

INTD 1 = "Altså for de ældre er det nok bænkene, men for børnene er det så hele gården, fordi der er jo en kæmpe legeplads."

INT = "Hvad så med det som vi kalder for drivhusene, altså hvor man kan gro afgrøder. Er det noget i nogensinde har brugt?"

INTD 1 = "For at være ærlig, nej. Det har vi nok ikke. Der er nogen der gør. Altså jeg har set mange gøre det, men jeg har personligt ikke selv, og det samme gælder min familie."

INT = "I forhold til hvad tid på dagen, hvornår bliver de så brugt?"

INTD 1 = "Det kommer meget an på årstiden. Om vinteren bliver de brugt meget tidligt på dagen, og om sommeren kan de blive brugt helt frem til 11-12 om aftenen."

INT = "I de tilfælde hvor I har været ude til lidt senere, har du så på noget tidspunkt følt dig utryk?"

INTD 1 = "Overhovedet ikk'."

INT = "Overhovedet ikke?"

INTD 1 = "Overhovedet ikk'. For der er så mange mennesker herude på samme tid, og man kender jo alle naboerne."

INT = "Kender du til renoveringen af Mjølnerparken?"

INTD 1 = "Ja."

INT = "Har du en holdning til det?"

INTD 1 = "Ja, for jeg synes det er synd for dem der skal til at flytte ud, men heldigvis er min familie ikke ramt af det, da de bor i denne gård. Det er jo "kun" 4 gårde der bliver solgt ud, men folk har boet her hele deres liv. Altså de er jo trygge ved det her sted, så det er synd at de på en måde bliver smidt ud af deres eget hjem."

INT = "Du kender jo til renoveringen, så jeg går ud fra du også kender til ghettolisten?"

INTD 1 = "Ja."

INT = "Har du også en holdning til dette?"

INTD 1 = "Altså ja, jeg synes det er synd at det her sted bliver kaldt en ghetto. Altså ja, der er mange med anden etnisk baggrund og ikke lige så mange rige mennesker som man møder rundt om i Danmark, men det er et meget trygt og fedt miljø."

INT = "Så du føler ikke det har påvirket dig at medierne har portrætteret Mjølnerparken, som de nu har?"

INTD 1 = "Altså jo. Medierne har skræmt rigtig mange mennesker her omkring området. På den måde har det ikke påvirket mig personligt, men andre mennesker. Og selvfølgelig bliver jeg ked af det, når andre mennesker ser ned på det her sted, for det er et super dejligt sted. Så ja, på den måde har det."

INT = "Okay super. Eller ikke super, men ja. Du siger du har brugt de offentlige arealer meget. Hvis du skulle ændre noget efter dine egne behov eller din families behov, hvad ville du så ændre?"

INTD 1 = "I denne her gård?"

INT = "Ja."

INTD 1 = "Altså, jeg synes den er meget god. Den er meget børnevenlig. Jeg tror bare det ville være bedre med flere bænke, for om sommeren er der næsten ikke plads."

INT = "Hvad så med sådan noget som vedligeholdelse?"

INTD 1 = "Ja, ville mene vedligeholdelse er meget vigtigt. Der er rigtig mange børn her, som er gode til at ødelægge ting. Oftest oplever vi også rigtig meget skrald, for der er nogle børn der har svært ved at smide det i skraldespanden."

INT = "Når du siger "ødelægge ting", mener du så aktivt og bevidst ødelægger ting eller?"

INTD 1 = "Overhovedet ikke. Jeg tror bare, at hvis de nu sidder på en bænk og har en nøgle i hånden, så kan de godt finde på at sidde og kradse lidt i bænken, men jeg tror ikke de med vilje prøver at ødelægge ting. Pladsen er jo meget pæn. Det er bare lige bænkene."

INT = "Men synes du så overordnet, at pladsen opfylder de krav, som beboerne har?"

INTD 1 = *"Ja, det gør den."*

INT = *"Super. Det var egentlig det vi havde. Tak for din tid."*

Interview 2

INT = *"Bor du i Mjølnerparken?"*

INTD 2 = *"Ikke længere, men jeg befinder mig her meget."*

INT = *"Hvor lang tid boede du her?"*

INTD 2 = *"Fra 0 til 18, så 18 år."*

INT = *"Benytter du dig af gårdene?"*

INTD 2 = *"Ja nogle gange. Så bruger vi bænkene. Så sidder alle drengene der, hvor vi drikker te og kaffe."*

INT = *"Hvor tit er i her så? Altså hvor mange gange om ugen?"*

INTD 2 = *"Om vinteren er vi her ikke særlig tit. Vi bruger kun rigtig gårdene når vi er inde og besøge familien. Men når det er godt vejr, så bruger vi det rigtig meget. Altså om sommeren."*

INT = *"Tror du beboerne sætter pris på designet af området?"*

INTD 2 = *"Altså pt er det jo helt ødelagt. I al den tid jeg har kendt stedet, har det kun blevet lavet om på 2 gange."*

INT = *"Hvordan har det ændret sig?"*

INTD 2 = *"Alt det her som du kan se her, var her slet ikke. Alt det her, var her slet ikke. Altså gårdene var helt anderledes. Det var før mere hyggeligt for børn, nu er det bare et par legetøj de kan lege med. Det er ikke som før."*

INT = *"Kan du gå lidt mere i dybden med hvordan det var før, altså i forhold til gårdene?"*

INTD 2 = "Altså der var en sandkasse, der var huller så man kunne spille kugler, der var en god fodboldbane i hver gård. Nu er det bare en lille rutsjebane, som er nærmest det eneste der har været i 2 år."

INT = "Og du føler det måske ikke har været efter beboernes behov?"

INTD 2 = "Nej."

INT = "Føler du dig tryk i benyttelse af gården?"

INTD 2 = "Ja."

INT = "Synes du der er for lidt vedligeholdelse af gårdene?"

INTD 2 = "Ja meget. Meget."

INT = "Ikke kun i forhold til områdets lege ting, f.eks. sip linen her. Den er jo knækket."

INTD 2 = "Ja, den er knækket. Den har været knækket i lang tid. Det er dårlig vedligeholdelse. Det er det bedste vi har her."

INT = "Og hvad med i forhold til skrald?"

INTD 2 = "Jaer, men det er også på grund af [Uforståeligt]. De smider bare skrald til højre og venstre her."

INT = "Hvorfor tror du det er?"

INTD 2 = "Porten til skraldet er lukket, og man skal bruge en chip for at komme ind. De har gjort det lidt avanceret."

INT = "Okay. Jeg har lige et par sidste spørgsmål, hvis det er okay?"

INTD 2 = "Jaer."

INT = "Kender du til ghettolisten og princippet bag?"

INTD 2 = "Ja, ghettolisten er, at du skal lave helt om her, så man kan komme ud af ghettoen. Det er de jo i gang med nu."

INT = "Påvirker det dig, at Mjølnerparken er på ghettolisten?"

INTD 2 = "Mjølnerparken har altid været på ghettolisten."

INT = "Så din dagligdag har ikke været anderledes?"

INTD 2 = "Nej, det eneste er at folk skal flytte ud. Det er synd for dem, for hvor skal de så være?"

INT = "Du snakkede lidt om, at om sommeren er dig og dine venner tit i gården. Kender du til folk i området generelt?"

INTD 2 = "Jeg kender alle her. Kender alle her, på kryds og tværs."

INT = "Okay, så lige et sidste spørgsmål. Hvis du kunne ændre 1 ting i selve i området, som en ny fodboldbane, hvad ville du så ændre?"

INTD 2 = "Altså, nu er der ikke noget jeg vil ændre for mine egne behov, da jeg ikke bor her længere. Men mere lejetøj til børnene, så de kan lege inde i området. For lige nu løber de rundt på gaden og leger."

INT = "Okay, det var egentlig det. Tusind tak."

Interview 3

INT = "Vi har bare nogle generelle spørgsmål omkring Mjølnerparken og dets udearealer."

INTD 3 = "Fyr."

INT = "Det første man ser når man kommer ind i området, er denne renovation af Mjølnerparken. Hvad synes du om dette?"

INTD 3 = "Jeg synes at lejligheder har brug for en renovation. Det er helt sikkert. Nu har jeg boet her i et år og vi har haft rigtig mange reparationer. Når man bor til leje, er det selvfølgelig gratis at få sendt folk hertil, så det er ikke noget problem. Men det kunne godt trænge til en reovering, men det er bare ærgerligt at man bruger det som et argument for at smide folk ud."

Og jeg har snakket med min nabo, genbo, oppe på anden, som har boet her i 25, 24 år eller sådan, og har flere generationer af børn. Han ved ikke hvor han skal bo og hvor mange gange han skal til at flytte, og hvor han ender og så videre. Så jeg synes håndteringen af det hele er totalt åndssvagt."

INT = "Var det 60% af beboerne der skal sælge deres lejlighed eller hvordan?"

INTD 3 = "Der er ikke nogen der skal sælge, da det hele jo er til leje. Jeg ved ikke hvor mange procent, men jeg ved bare, at det kommer i ryk, så nu de i gang dernede og er i gang med første keret, og så i sommeren 2022 starter de her, og dem som bor her på permanent kontrakt, bliver så genhuset. Og som sagt før kommer det an på hvilken paragraf de kører efter om de så genhuses her eller om de ender i Albertslund. Men jeg ved ikke hvordan og hvorledes det ligesom foregår med det der genhusning, for jeg bor her på en midlertidig kontrakt, så vi bliver bare smidt ud. Vi er så kommet på en liste inde for samme boligselskab, hvor vi har fundet en anden bolig, hvilket er fedt, men vi ville helst bare blive boende her."

INT = "Benytter I jer af jeres udeområde?"

INTD 3 = "Ja."

INT = "Meget?"

INTD 3 = "Nu er hende her lidt for lille endnu (peger på et barn), men når jeg har haft fætre og kusiner på besøg, og også bare drikke en kop kaffe. Alle børn vi har haft forbi, har været totalt fan af gården. Altså, det er et fantastisk sted at bo. Og personligt har jeg spillet basket, og her er der 4 kurve i en afstand af 150 meter. Det er helt crazy. Så der er virkelig blevet gjort meget plads for at være barn og ung."

INT = "Og hvordan er sammenholdet med naboer? Er der meget liv i gården hvor folk mødes?"

INTD 3 = "Ja helt sikkert. Det har været en af de fede ting ved at bo her. Vi boede inde på Østerbro hvor det er sådan, man kigger ikke hinanden alt for meget i øjnene og man siger lige hej, men man ved ikke rigtig hvem det er man siger hej til, men her er det bare anderledes. Min nabo kørte os på hospitalet da hun (konen) skulle føde, og vi har meget kontakt til vores overbo,

vi har hans nummer. Og ja, holder lige fingeren på pulsen med hensyn til hinanden, altså ikke overdrevet meget, men ja. Du sagde det der med liv, det jo lige det. Så kommer man herind fra Østerbro og så er der bare totalt gang i gården, specielt i sommerhalvåret. Med en hel masse børn der tydeligvis ikke alle sammen er i familie som bare løber rundt og leger. Det har man jo lyst til at ens egen unge skal være en del af."

INT = *"Man ser jo altid at der er et specielt billedet af Mjølnerparken i medierne. Især for folk som ikke bor i København. De hører "Mjølnerparken", og det er ikke de mest positive billeder folk har af stedet her."*

INTD 3 = *"Altså det er det samme for mig. Jeg har altid boet i Nørrebro, og vi har aldrig turde at gå ind i Mjølnerparken. Turde og turde, jeg har i hvert fald bare ikke haft lyst til at gå herind frivilligt, for man fik at vide at hvis man ikke bor der, så bliver man rullet og frem og tilbage. Og det kan godt være det har været sådan for 10 år siden, det skal jeg ikke kunne sige."*

INT = *"Det har i slet ikke oplevet?"*

INTD 3 = *"I dag er der intet. Politiet de farer rundt og patruljerer, men de har ikke en skid at lave. De ender nogle gange med at stå og spille fodbold med børnene ovre i buret. Selvfølgelig kan det være, at det er opretholdelse af lov og orden, men langt hen ad vejen er Mjølnerparken bare et sted hvor helt almindelige mennesker bor. Et alment boligbyggeri. Vi er jo bare mennesker."*

INT = *"Det er jo superinteressant, for vi laver vores universitetsarbejde på det her, og man kan læse så meget og vi læser "åh dit og dat, der er så mange problemer", men så spørger vi jo folk som jer, som bare siger det stik modsatte."*

INTD 3 = *"Jaer, billedet er virkelig snusket. Der er ligesom ikke noget holdbarhed i det billede man har af det."*

INT = *"Ja. Men tusind tak. Altså, det var perfekt."*

INT = *"Do you live in Mjølnerparken?"*

INTD 4 = *"Yes."*

INT = *"How long have you been living here?"*

INTD 4 = *"8 years."*

INT = *"Do you use the public areas like the playground?"*

INTD 4 = *"Yes."*

INT = *"What parts do you use?"*

INTD 4 = *"Yeah, so I have 2 children and we use the slides a lot."*

INT = *"How much do you and your children use the public areas?"*

INTD 4 = *"In an evening for like an hour."*

INT = *"So can you tell us how much you spend here in an average week?"*

INTD 4 = *"Like 2 or 3 hours."*

INT = *"Do you feel safe when using the public areas?"*

INTD 4 = *"Yes. It is also part of Denmark."*

INT = *"Do you feel like the areas fulfill the needs of the people living here?"*

INTD 4 = *"I think that Copenhagen is a very good place to live."*

INT = *"So you don't have anything specific you would like to change?"*

INTD 4 = *"Yes. One thing. This is a ghetto area. I'm not a criminal and I've lived in Denmark for about 11 years now, so why would I take the burden of living in a place called a "ghetto". Why do I have to take the package of "ghetto", so that's why I'm moving from here, very soon. But the place is very nice. So, the only reason I want to move is because I don't want to live with the extra burden of living in a "ghetto"."*

INT = *"I get that. But you don't have any ideas for any facilities, like new benches or a more open area?"*

INTD 4 = *"Yeah yeah. More open areas. It's very condensed. The blocks in Mjølnerparken are very condensed."*

INT = *"Okay. Are you aware of the renovation happening here in Mjølnerparken?"*

INTD 4 = *"Yes. It's very good. It's also very good, because there is only 1 community."*

INT = *"Okay, so you're saying this place is very safe and good for you."*

Transcript 2

INT = Interviewer

INTD = Interviewede

Interview 1

INT = *"Vi har lavet det her design ud fra en forrige undersøgelse med grundet layout som du kan se. For det første, som du kan se her, er de her områder i hjørnerne, der de drivhuse hvor beboerne kan plante områder."*

INTD 1 = *"Okay"*

INT = *"Vi fik på baggrund af et tidligere interview at vide, at de ikke blev benyttet så ofte. Vi har derfor reduceret hvor mange der er fra 10 til 4. Hvad synes du om ændringen?"*

INTD 1 = *"Jeg synes det er en meget fin ændring, jeg har set et par enkelte naboer bruge dem, men jeg har ikke selv brugt dem."*

INT = "Derudover har vi tilføjet 2 bænke i designet. som nu er der otte, men vi tilføjet 2 så der nu er i alt 10. Hvad synes du om ændringen?"

INTD 1 = "Altså i højsæsonen så tror jeg altså at vi har brug for flere siddepladser end bare 10. Jeg tror stadig der kommer til at blive en mangel på siddepladser i den forstand."

INT = "der var en person der tidligere har sagt i en undersøgelse vi har lavet, at han følte at området var meget "condensed". Det er lidt krampet ind. Og som du kan se her så kan du se at vi har prøvet at gøre det mere åbent. Hvad synes du om den ændring?"

INTD 1 = "Jeg synes den ændring [uforståeligt] for det er indeklemmt. Jeg synes også det er fedt med de åbne arealer. Det bliver indeklemmt med de mange små træer, og de legehuse der står på platformen i legepladsen."

INT = "I forhold til lys, så har vi valgt at implementere spotlys i det nye design. Udover det har vi også lamper. Tror du lydniveauet er tilstrækkeligt nok?"

INTD 1 = "Det kommer an på hvor meget de lyser. Ud fra tegningen er der jo i hvert fald 1000 her. Det måske lidt voldsomt hvis de lyser meget. Hvis de ikke lyser særligt meget, så er det udmærket."

INT = "Hvad med legemulighederne børnene har. Som du kan se, har vi gjort det en smule anderledes. Vi har taget udgangspunkt i, at børnene skaber deres egne oplevelser. Vi har med det åbne område inviteret børnene til at udfolde dem selv, hvad synes du om det."

INTD 1 = "Det synes jeg er fedt, men hvis der nu var mulighed for at smide nogle pæle ned i jorden så man kunne lave nogle mål, eller noget i den stil, så det ligesom kan bruge arealet til nogle bestemte lege."

INT = "Tak for din tid, vi har lige et sidste spørgsmål. Tror du at det her udeareal ville blive benyttet i tilfældet af, at det evt. kunne blive implementeret?"

INTD 1 = "Det tror jeg, helt klart."

INT = "Super, tak for din tid"

Interview 2

INT = *"Vi har her prøvet at designe et udeareal til gården. Nu har vi lavet her designet, jeg ved ikke om, hvis der er nogle ting du ikke forstår ved den, men prikkerne her er skraldespand, det her er bænkene, vi har her, vi har prøvet her at designe de små haver fx. Er der noget som du ser her bare umiddelbart som du måske mener ikke helt ville fungere."*

INTD 2 = *"Altså jeg tror umiddelbart af hvad I viser mig her, tror jeg det er en forbedring hvis jeg skulle sige det selv. For jeg føler at det, at der mangler lidt struktur over det her [peger på gården]. I jeres ser det lidt mere struktureret ud på papiret. Umiddelbart tænker jeg stadig der er behov for bænke eller pladser hvor man kan sidde. Og så måske, jeg kan se i har lidt spotlys, måske mere af det, kunne jeg godt forestille mig kunne være nødvendigt. For jeg er ikke sikker på at det ville kunne, altså, det ville kunne være tilstrækkeligt op til vinter og sådan noget."*

INT = *"Tak fordi du gad at svare på spørgsmålet"*

INTD 2 = *"Det var så lidt"*