



# I MATERIALITETER

En materiel-diskursiv og sanselig  
undersøgelse af Stejlepladsen  
og Fiskerhavnen

# I MATERIALITETER

*En materiel-diskursiv og sanselig undersøgelse  
af Stejlepladsen og Fiskerhavnen*

Roskilde Universitet

Bachelorprojekt på den Humanistiske-Teknologiske bacheloruddannelse

6. semester

Sommer 2021

Gruppe: S2125625323

Gruppemedlemmer:

Studienummer:

Alberte Strunge Møller

66492

Kristin Marie Wichstrøm

66461

Pernille Xenia Larsen

66486

Vejleder: Eduardo Abrantes

Antal anslag: 122.288

Antal normalsider: 51

Antal sider i alt: 116

## Abstract

This paper seeks to investigate the phenomenon Stejlepladsen and Fiskerhavnen utilizing a material-discursive and sensuous approach and represent this through an installation. Furthermore, the study explores whether this approach can be implemented in an urban planning practice. The inquiry utilizes an agential-realistic scientific theoretical position, as presented by Karen Barad and Malou Juelskjær.

Based on the theoretical and methodological framework built by Springgay & Truman, Pallasmaa's sensuous approach to science as well as Kanngieser's sonic universe, and taking inspiration from various artists such as Sisters Hope and Jacob Kirkegaard, the field studies are customized to study the chosen area.

These theoretical and artistic influences, alongside the method Research-Creation as well as Gaver et al.'s concept of ambiguity, formed the framework for development of the installation as a tool for communication of the properties of the studied area.

Based on interviews with and observation of different actors in the urban planning field while they experienced the installation, the study finds that the new approaches to comprehending an area presented in the study can be a positive add-on to existing urban planning practice. However, the study finds that the installation created as part of this project was lacking as a form of communication regarding material-discursive and sensuous approaches to comprehending the area, and thus in need of further work with a focus on performativity.

# Indholdsfortegnelse

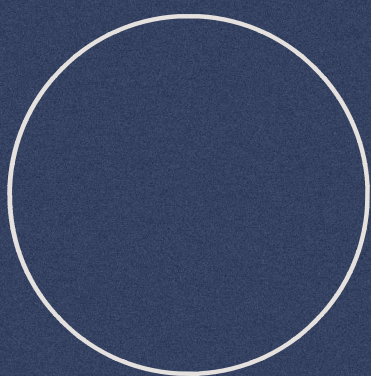
|  |            |
|--|------------|
| <b>Kapitel 1. Indledning</b>   | <b>8</b>   |
| Dimensionerne  | 13         |
| <b>Kapitel 2. Teoretisk og metodisk ramme</b>  | <b>15</b>  |
| Agential realisme  | 16         |
| Research-Creation  | 20         |
| <b>Kapitel 3. Stejlepladsen og Fiskerhavnen</b>                                      | <b>24</b>  |
| Historisk oprids   | 25         |
| Udviklingsprojektet Stejlepladsen  | 28         |
| Formidlingen af Stejlepladsen og Fiskerhavnen  | 31         |
| <b>Kapitel 4. En sanselig tilgang</b>  | <b>36</b>  |
| Sansning som vidensdannelse  | 37         |
| Metodiske overvejelser   | 42         |
| <b>Kapitel 5. Feltundersøgelser</b>  | <b>45</b>  |
| 1. Feltundersøgelse; en vandring gennem området                                      | 46         |
| 2. Feltundersøgelse; en sansning gennem området                                      | 47         |
| 3. Feltundersøgelse; en opdelt sansning  | 52         |
| <b>Kapitel 6. Udvikling af installation</b>  | <b>59</b>  |
| 5E Experience Design Model   | 60         |
| Excitement   | 60         |
| Entry  | 63         |
| Engagement   | 64         |
| Designproces   | 65         |
| Exit   | 83         |
| Extension  | 83         |
| Empiriindsamling under udstillingen  | 85         |
| <b>Kapitel 7. At forme nye intra-aktioner; mødet mellem deltager og installation</b> | <b>89</b>  |
| At sanse installationen  | 92         |
| I en byudviklingspraksis   | 100        |
| Opsamling  | 103        |
| <b>Kapitel 8. Intervention og videreudvikling</b>                                    | <b>105</b> |
| Intervention gennem installation   | 106        |
| Videreudvikling af installation  | 108        |
| <b>Kapitel 9. Afslutning</b>   | <b>111</b> |
| <b>Litteraturliste</b>   | <b>113</b> |







# Kap. 1





## Indledning

I den københavnske byudvikling er der identificeret to dualistiske forståelser af byen, og hvordan den skal styres. På den ene side finder vi en tilgang præget af en neoliberal forståelse om staten som *'konkurrencestat'*, og at byen skal spille en vigtig rolle i en global og økonomisk konkurrerende verden. Det kan opnås ad flere veje, hvor investeringer i en velfungerende og sammenhængende infrastruktur og investeringer i klimatiltag er greb fra den neoliberale værktøjskasse. Disse investeringer finansieres på et kommunalt og statsligt plan bl.a. ved salg af jord og ejendomme. I et Københavnsk regi administreres dette igennem Udviklingselskabet By & Havn – det er den forståelse, der primært identificeres i den eksisterende byudvikling (Bisgaard, 2010; Jørgensen, 2021).

På den anden side finder vi forståelsen af staten som *'Velfærdsstat'*, og at byens funktion først og fremmest er at sikre tilgængelige boliger til sine indbyggere. Ydermere forstås de neoliberale greb med frasalg af jord og ejendomme som værende på bekostning af demokratiske processer og byernes særegenhed – det er den forståelse, man ofte ser skabe modstand for den eksisterende byudviklingen (Andersen & Pløger, 2007; Bisgaard, 2010; Hem-Jensen & Larsen, 2020; Jørgensen, 2019, 2021). De københavnske byudviklingsprojekter bliver derfor ofte en arena for ovenstående to interessekonflikter og fungerer som et magtspil mellem disse, hvor det ofte er førstnævnte fortælling, der trækker sig sejrrigt ud og formår at præge udviklingen. Det er én af de arenaer, der er genstand for nærværende undersøgelse: Det igangværende byudviklingsprojekt på Stejlepladsen i Københavns Sydhavn. Hovedaktørerne *for* byudviklingsprojektet er Københavns Kommune, By & Havn og PFA. Aktørerne *imod* projektet er bl.a. borger og beboer-grupperinger såsom Fiskerhavns Venner og Naturfredningsforening (Lendager Group & PFA, 2019: 8).

Kritikken mod planerne for udviklingen af Stejlepladsen er todelt: Den ene går på, at Stejlepladsen er blevet affredet til fordel for boligbyggeri (Jørgensen, 2021: 42-43). Det har medført en frygt for præcedens for affredninger af andre naturområder til fordel for boligbyggerier, samtidig dermed påpeges det, at Stejlepladsen er et af de få offentlige, grønne rum, hvor københavnere kan opholde sig i gratis (Jørgensen, 2021: 51-52). Den anden del af kritikken er rettet mod beskyttelse af det lokalmiljø, der er i Fiskerhaven – arealet der grænser op til Stejlepladsen. Området er betegnet som “værdifuldt kulturmiljø”, men dette opleves af “skaberne” af kulturmiljøet – dets beboere – at blive umuligt at bibeholde, når det foreslåede projekt på Stejlepladsen realiseres (Grindsted et al., 2018). Byudviklingsprojektet anses af dets modstandere altså ikke som i harmoni med den natur og kultur, der i forvejen eksisterer.

Et gennemgående fokus i begge kritikpunkter er en oplevelse af, at udviklings- og planlægningsprocessen er sket hen over hovedet på de Københavnske borgerne og især beboerne i området. Dette opleves som en af grundene til den manglende forståelse hos planlæggerne og udviklerne for, hvilken negativ virkning byudviklingsprojektet vil medføre det eksisterende miljø, til trods for at By &

Havn og Københavns Kommune ad flere omgange har afholdt borgermøder og workshops, som led i en borgerinddragende proces (*Anne Skovbro svarer på kritik*, 2020). I den af By & Havn og PFA udskrevne arkitektkonkurrence til byggeriet på Stejlepladsen pointeres, at “[s]tejlepladsen skal udvikles: med rum og faciliteter, der fremmer fællesskaber og understøtter sameksistens med Fiskerhavnen og kolonihaveområderne” (By & Havn & PFA, u.å.: 6). Ligeledes finder dommerkomiteen, at arkitektforslagene alle har taget “*afsæt i forskellige analyser og læsninger af Fiskerhavnen eksisterende bebyggelsesstruktur og karakter*” (By & Havn & PFA, u.å.: 8). Altså tyder det på, at der er en intention om, at byudviklingen i området ikke må være på bekostning af det eksisterende lokalmiljø.

Som nævnt, synes dette dog ikke, ifølge udviklingsprojektets kritikere, at være tilpas nok afspejlet i processen eller i beslutningerne (Jørgensen, 2021: 52). Det påpeges, at det ikke er de rette metoder til at forstå områdets karakter, der er taget i brug. Der advokeres for, at planlæggere i enhver byudviklingsproces skal starte med at “[l]ytte, lytte længe” (Jørgensen, 2021: 43), som deraf vil medføre, at “[s]teder, stemmer og stemninger – der ellers risikerede at blive overset og glemt – blev tydeligere og kunne få betydning i omdannelsesprocessen” (Jørgensen, 2021: 44-45). I tråd med dette har der været forskelligartede forsøg på at forstå og formidle, hvad der opleves som Stejlepladsen og Fiskerhavnen karakterer og kvaliteter, og også hvilke negative effekter den forestående byudvikling vil medføre det eksisterende miljø. Eksempler derpå er Grindsted et al., 2018; Juul et al., 2019; Jørgensen, 2021.

Konflikten og de mislykkede forsøg – vurderet af projektgruppen – på at ændre udviklingsplanerne har affødt en undren hos projektgruppen. Hvordan kan det være, at disse allerede eksisterende forsøg på at formidle, hvad Stejlepladsen og Fiskerhavnen kvaliteter er, ikke synes at blive afspejlet i planerne for byudviklingen – i hvert fald ikke i en sådan grad, at det harmonerer med forståelsen af området hos dets eksisterende brugere og beboere?

For at forstå dette har vi valgt at se på hvilke tanker og forståelse, der ligger til grund for de eksisterende beskrivelser af stedet samt den eksisterende

byudviklingspraksis, og har fundet, at de afstedkommer ud fra en hovedsagelig antropocæn og humanistisk verdensforståelse. Med dette forstås, at mennesket ses som centrum i en artshierarkisk verden. Dette kommer til udtryk i en forståelse af, at (natur og) materialiteter er til for, at vi som mennesker kan udnytte disse og operationalisere det til egen vindings skyld (Braidotti, 2016). Dertil kommer også, at sproget, det diskursive og synssansen har været styrende for etablering af praksisser, samt været tildelt meget magt, vægtet ift. materialiteter og kroppens andre sanser, og dette præger ligeledes formidlingen og arbejdet omkring byudviklingen af Stejlepladsen og Fiskerhavnen (Barad, 2003: 801-802; Barad, 2007: 132; Pallasmaa et al., 2014).

Nærværende undersøgelse udspringer af et ønske om at udfordre en sådan tilgang til og forståelse af et område. Dette gøres ved at undersøge Stejlepladsen og Fiskerhavnen igennem en videnskabsteoretisk position influeret af Karen Barad og deres *Agential Realisme* (Barad, 2007). Barad præsenterer en forståelse baseret på materielt-diskursive praksisser, og hvor det antages, at alt gør noget, at alt er performativt og har agens. Intet forstås som separate enheder, men vil altid artikuleres og konstitueres intra-aktivt igennem andre koncepter (Barad, 2007; Højgaard et al., 2012):

*Matter and discourse intra-act and become inseparable in the concept of material-discursive practices, which is a conceptualisation that carries the very idea of agential realism within it.*

(Højgaard et al., 2012: 68)

Igennem en sådan position findes der anledning til at gentænke de metoder og praksisser, man anvender i eksisterende byudvikling, og har anvendt til at forstå og formidle Stejlepladsen og Fiskerhavnen som område, samt hvilke dele man vægter i forståelsen. Nærværende undersøgelse vil forstå og forklare området ud fra en forståelse, der vægter en materiel-diskursiv praksis samt en sanselig og kreativ praksis – sidstnævnte inspireret af Research-Creation. Det har vi valgt at formidle gennem en installation målrettet aktørerne i byudviklingsprojektet, herunder især byplanlæggere og -udviklere, idet vi finder behov for at inddrage et

formidlingsværktøj, der adskiller sig fra eksisterende praksis. Dette leder os frem til følgende problemformulering:

*Hvordan kan en materiel-diskursiv og sanselig undersøgelse af Stejlepladsen og Fiskerhavnen, som formidles gennem en installation, bidrage til byudviklingspraksissen?*

# Dimensionerne

## *Subjektivitet, Teknologi og Samfund*

Denne dimension udspringer af den humanvidenskabelige tradition og er centreret omkring relationen mellem mennesker, samfundet, teknologier og kulturer. STS undersøger og søger at forstå disse relationer gennem dens teoretiske og metodiske tilgang (Roskilde Universitet, 2020: 24). Dette projekt inddrager STS i form af den ovenstående problemformulering, hvor en undersøgelse og deraf udfordring af den eksisterende byudvikling praksis foretages. Dette gøres bl.a. med metoder som interviews og observation, samt en analyse af installationens virke i en byudvikling praksis.

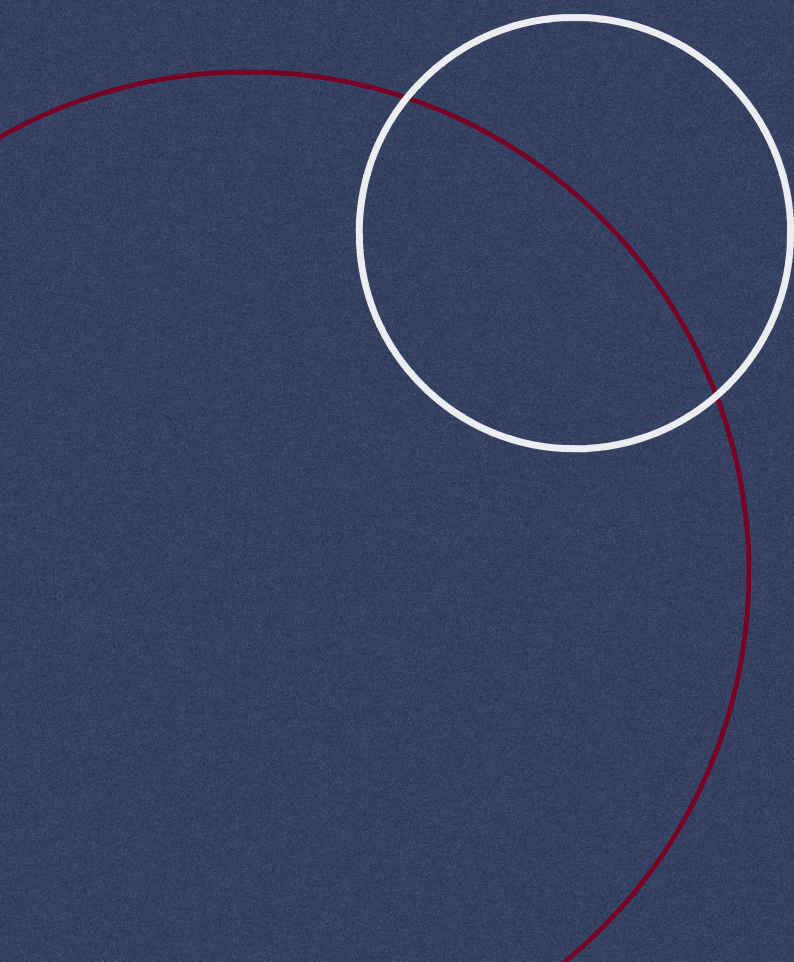
## *Design & Konstruktion*

Dimensionen indbefatter den desigvidenskabelige tradition, og benytter sig af teorier og metoder knyttet til design og arkitektur. D&K omhandler bl.a. at designe hele eller dele af artefakter knyttet til æstetiske og visuelle egenskaber, som påvirker sansningen af disse (Roskilde Universitet, 2020: 7). Dette projekt ses som forankret i denne dimension gennem udarbejdelsen af en installation. Yderligere tager projektet afsæt i en række design og arkitektur teorier og metoder, som atmosfærelære og Research-Creation til udformningen af projektets feltundersøgelser og formgivning af installationen, samt en analyse af dennes greb.

## *Teknologiske Systemer og Artefakter*

TSA er knyttet til den tekniskvidenskabelige tradition og indeholder metoder og teori til skabelsen samt analyse af effekterne af disse teknologier (Roskilde Universitet, 2020: 16). Denne dimension inddrages i projektet i form af feltundersøgelserne, hvor en kontaktmikrofon bliver bygget og den dertilhørende teori om lydliggørelse af det lydløse. Yderligere blev teknologiske koncepter overvejet i designprocessen til udformningen af formidlingen af feltundersøgelserne. Dertil kan installationen forstås som et artefakt, hvor denne analyseres ift. dens effekt til at formidle en sanselig undersøgelse af Stejlepladsen og Fiskerhavnen.

# Kap. 2



## Teoretisk og metodisk ramme

Følgende afsnit udfolder Karen Barads *agential realisme*, og hvordan projektgruppen forstår og gør brug af deres begreber som teoretisk ramme for projektet. Projektets læsning af Barad, er desuden forment gennem Malou Juelskjærs *At tænke med agential realisme* (2019), som introducerer Barads arbejde. Ydermere gennemgås Research-Creation, og hvordan dette har fungeret som projektets metodiske ramme, samt teori om formgivning af en installation i kraft af Gaver, Beaver og Benfords ambiguity begreb.



## Agential realisme

*“Matter and meaning are not separate elements. They are inextricably fused together, and no event, no matter how energetic, can tear them asunder. [...] [M]atter and meaning cannot be dissociated, not by chemical processing, or centrifuge, or nuclear blast.”*

(Barad, 2007: 3)

Sådan starter Karen Barad sin bog *Meeting the Universe Halfway: Quantum Physics and the Entanglement of Matter and Meaning* (2007). Dette citat med sin samling af *matter and meaning* er omdrejningspunktet i deres agentiale realisme, samt i dette projekt.

Barad er kvantefysiker og kommer fra en naturvidenskabelig tradition, men deres tænkning, agential realisme, bevæger sig tværvideenskabeligt og transdisciplinært, og er derfor også at finde som et videnskabsteoretisk udgangspunkt i andre felter. Deres agential realisme udspringer fra lige så mangfoldige traditioner, og er især influeret af en feministisk og queerteoretisk tænkning samt STS-feltet. Donna Haraways *situeret viden* og Judith Butlers *performativitetstænkning* har navnlig haft stor indflydelse på deres tænkning og i udviklingen af en *materiel-diskursiv* praksis.

*“Language has been granted too much power”*. Sådan skriver Barad i artiklen *Posthumanist Performativity* (2003). Udsagnet henviser til, at det diskursive har fået for meget magt i vores forståelse af verden og kalder på en mere ligelig fordeling mellem materialitet og det diskursive – *Matter and Meaning* (Barad, 2003: 822). Det er altså også en kritik af de traditioner – bl.a. det positivistiske og poststrukturalisme – der har præget en sådan fordeling.

Materialitet og diskurs, og forståelsen af disse, er at de er sammenvævede og relative og aldrig kan forstås som separerede enheder. Med denne tanke gør agential realismen ligeledes op med dikotomien mellem epistemologi – hvordan man forstår viden – og ontologi – hvordan man forstår verden – og ser i stedet disse som værende forviklede (herfra bruges Barads begreb *entangled*). Dette begriber Barad

onto-epistemologi. Denne tanke kommer fra fysikken og Niels Bohrs forståelse af partikel-bølge-dualiteten, hvor to forskellige forsøg viste lys som både partikler og bølger. Bohr argumenterede for, at observationspraksissen og udstyret, er medskaber af den form, lyset tager sig, når det bliver målt. Det vil altså sige, at lys ikke har nogle iboende egenskaber, som kan tænkes uafhængigt af observationen (Barad, 2007: 5-25). De mener, at dette viser, hvordan verden er relationel betinget frem for bestående af afgrænsede enheder (Juelskjær, 2019: 21-23). Væren og viden kan altså ikke adskilles.

Skabelsen af verden sker heraf af hvad de kalder intra-aktioner. Intra-aktioner adskiller sig fra interaktion. Hvor *inter* betyder imellem (*eng. between*), betyder *intra* indenfor (*eng. within*). I modsætning til interaktion, som fastholder en forståelse af uafhængighed, refererer intra-aktion til den aktivitet, hvorigennem noget gøres til enheder. Dette har betydning ift. forståelsen af *agens*. Barad forstår agens, ikke som noget iboende i separerede enheder – både humane og non-humane – men som eksisterende inden for mødet – heraf *intra* (Barad, 2007: 137-142). Det er igennem disse intra-aktioner mellem materialitet og diskurs, at verden formes som materiel-diskursive *fænomener*. I kraft af den relationelle verdensforståelse er fænomener altid forbundet med andre fænomener. Man kan heraf forstå Stejlepladsen og Fiskerhavnen som et fænomen, udformet af mødet mellem dens materialitet og diskurs, men som også er sammenviklet af fænomener som beboerne, huse, grønne åndehuller, sten, skæve eksistenser osv., som er med til at påvirke, ændre og skabe hinanden – gennem deres intra-aktioner og skabelse af agens (Barad, 2007: 33, 56; Juelskjær, 2019: 80-82).

Fænomener er, og som eksemplificeret gennem Bohrs partikel-bølge-dualitet, enheder, der konstitueres sammen med de apparater, der undersøger disse. I Barads forståelse formuleres apparater som *apparatusser*. Disse kan bl.a. være et mikroskop, en teoretisk læsning, eller kroppens sanser. Et apparatus forstås samtidig som et fænomen, der er med til at forme den viden, der produceres, og deraf også forme verden. Fordi apparatus netop også er et fænomen, er de relationelle ift. andre fænomener og skabelsen af disse, samt den tilhørende viden, de er med til at producere. Derfor er det en vigtig pointe i agential realisme at være opmærksom på de anvendte apparatusser (Barad, 2007: 73; Juelskjær, 2019:

80-82). Hvis menneskekroppen og sanserne bruges som et apparatus, er det altså aktuelt at være bevidst om, at disse er udgjort af andre fænomener, såsom køn, alder, race, opvækst osv., der er med til at forme den indsamlede viden. Alt forstås altså som *entangled*. I skabelsen, påvirkelsen, væren, forståelsen og udviklingen af viden og verden.

### *At gå fra genstand til fænomener*

I kraft af det ovenstående afsnit, er agential realisme en måde at begribe verden som *entangled*. Således flyttes fokuset væk fra at se isolerede enheder, til at forstå fænomener som altid værende relationelle og som konstitueret af en *materiel-diskursiv* forbundethed. Fænomener undersøges gennem en diffraktiv tilgang til verden, som er en del af materiel-diskursive praksisser, hvor alt læses igennem hinanden. Det forstås yderligere som en måde at skabe nye billeder på, og ikke bare gengive verden ud fra en vidensindsamling (Barad, 2007: 25, 29). Med diffraktions-begrebet bliver vi også opmærksomme på forskellen skabt igennem vidensskabende praksisser, samt hvilken effekt disse har på verden (Sauzet, 2018).

Barad benytter sig af, hvad de kalder *agentielle skæringer* (eng. agential cuts) til at udforme en analytisk ramme. Igennem skæringerne muliggøres en grænsesættelse af materialitet, diskurs, tid og rum, da forståelsen af fænomener ellers er i en konstant tilblivelse. Dette projekt, ønsker i kraft af teoretisk læsning, feltundersøgelser og arbejdet med installation – som alle kan betragtes som apparaturer – at skabe en ny forståelse af Stejlepladsen og Fiskerhavnen. Gennem en diffraktiv tilgang og agentielle skæringer, ‘fryser’ projektet bestemte fænomener, i et ønske om at undersøge disse. Dette betyder også, at den viden der produceres om et fænomen i projektet kun lader sig gælde i det midlertidige rum, i en bestemt *spacetime-matter* (Barad, 2007: 390).

Denne rapport udarbejdes på baggrund af den forståelse og viden, der er blevet opbygget gennem undersøgelser af bestemte fænomener i en bestemt space-time-matter. Projektets viden er formet gennem specifikke apparaturer, heriblandt gennem kroppens sanser, historisk overblik og diskursforståelse, og skabelse gennem Research-Creation.



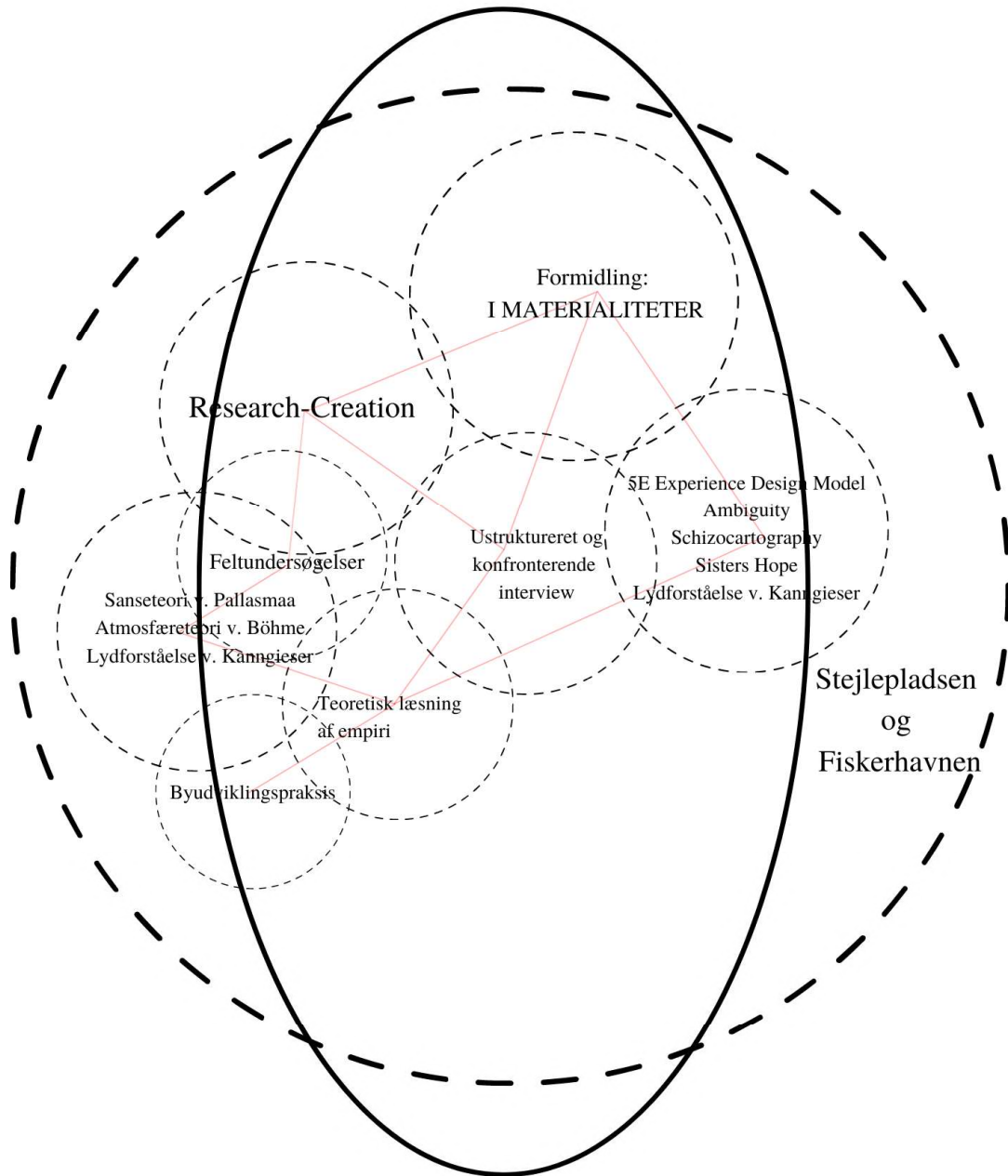
Foto 1: Barads begreb om diffraktion kan forstås som en brydning af mønstre, eller interferens, her illustreret gennem vanddråber der former mønstre i overfladen. Egne production fra Fiskerhavnen

## Research-Creation

Et fokus for projektet er videnskabelsens proces, der indtænkes i en kunstnerisk praksis. Kunst- og designorienterede undersøgelser som grundlag for forskning favner bredt, og der eksisterer et bredt spekter af forskellige tilgange, som *Practice-Based Research*, *Artistic Research* og *Research-Creation* (Skains, u.å.). Owen Chapman og Kim Sawchuk beskriver sidstnævnte i artiklen *Research-Creation: Intervention, Analysis and "Family Resemblances"* (2012), og det er denne forståelse projektet tager afsæt i. Research-Creation anvendes, i Chapman & Sawchuks forståelse, til forskellige formål i en videnskabelsesproces, og identificerer fire subkategorier; *research-for-creation*, *research-from-creation*, *creative presentations of research* og *creation-as-research* (Chapman & Sawchuck, 2012: 5). Inddelingerne skal ikke forstås som isolerede tilnærminger, men ses hellere som en måde at belyse en ofte flersidet tilgang til arbejdet med kunstnerisk praksis som videnskabelse (Chapman & Sawchuck, 2012: 15).

Projektet arbejder med Research-Creation i forskellige faser, og anvender *research-for-creation* og *research-from-creation* som metodisk ramme for at skabe viden gennem både teori og praksis. Den førstnævnte, *research-for-creation*, omdrejer indsamling af viden som grundlag for udviklingen af udstillingen. Her arbejder projektet med en teoretisk og praktisk *research* gennem litteratur, såvel som at konkretisere og materialisere den teoretiske viden gennem feltundersøgelser, brainstorm, prototyper o.l. *Research-from-creation* betegner den proces, hvor der kan indsamles ny viden på baggrund af en *creation*, eller skabelse. Gennem arbejdet med installationen, vil der skabes nye erfaringer til at begribe det felt, der undersøges.

Samlet, ser projektet Research-Creation som et rammeværk, der beskriver den måde projektet kombinerer teoretisk og praktisk viden, både som et grundlag for skabelse og den viden, der udspringer fra dette. Ligeledes former dette rammeværk, i lys af Barad, et præmis om, at vi som undersøgende og skabende ikke kan forstås, som situeret i en bestemt position, men, at vi både er forbundet og filtret sammen med det felt, der undersøges. I denne foranderlige position, er vi en del af det felt der undersøges, og gennem at skabe forståelse for feltet, former vi det samtidig – kontinuerlig og i tråd med en onto-epistemologisk videnskabelse. Dette er illustreret i nedenstående figur 1.



Figur 1: Visualisering af projektets opbygning

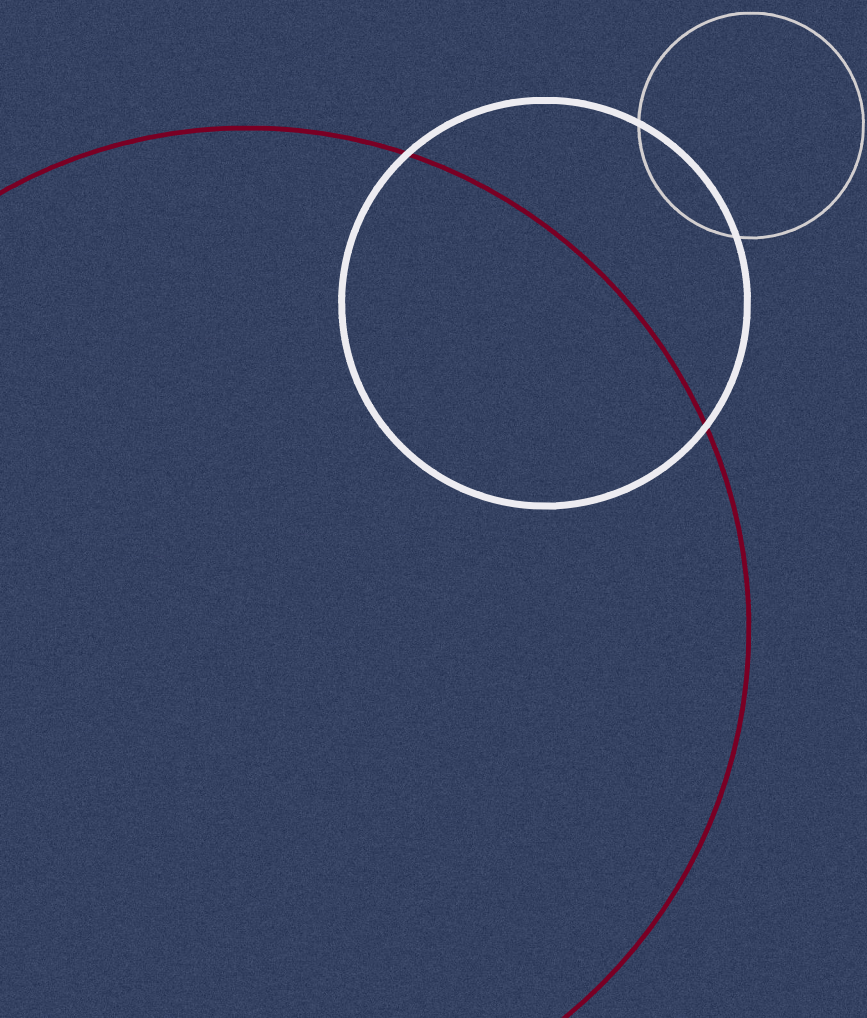
## *Installation og formidling*

En installation er karakteriseret af Anne Ring Petersen (2015) som “[...] *spaces of spatial scenographies which convey meaning and sensory experience through imagery.*” (Ring Petersen, 2015: 9). Det forstås som en tredimensionel formation, der dog modsat skulpturer, bliver dannet af rumligheder. Skabelsen af forskellige rum opfordrer deraf deltageren til bevægelse i udforskningen af disse modsat f.eks. maleriet, og der er fokus på en *haptic-motoric* gennemgang af værket (Ring Petersen, 2015: 45; 157).

En installation kan også udformes som en interaktiv interaktion. William Gaver, Jake Beaver og Steve Benford (2003) beskriver, hvordan begrebet tvetydighed (eng. *Ambiguity* – hvilket bruges herfra) kan benyttes til udviklingen af et design og oplevelsen af dette, da “[...] *ambiguity is a property of the interpretative relationship between people and artefacts.*” (Gaver et al., 2003: 235) De identificerer tre former for ambiguity: 1. *of information*, 2. *of context* og 3. *of relationship*, som vi anvender i udviklingen af installationen (Gaver et al., 2003: 237, 239). De udfoldes yderligere i afsnittet *Installationens Greb* i kapitel 6.

Modsat en ‘klassisk’ formidling i form af tekst og billeder inviterer en installation altså til en kropslig og sanselig udforskning, som ydermere gennem en interaktion med fokus på ambiguity kan skabe nye relationer til det der ønskes formidlet.

# Кар. 3





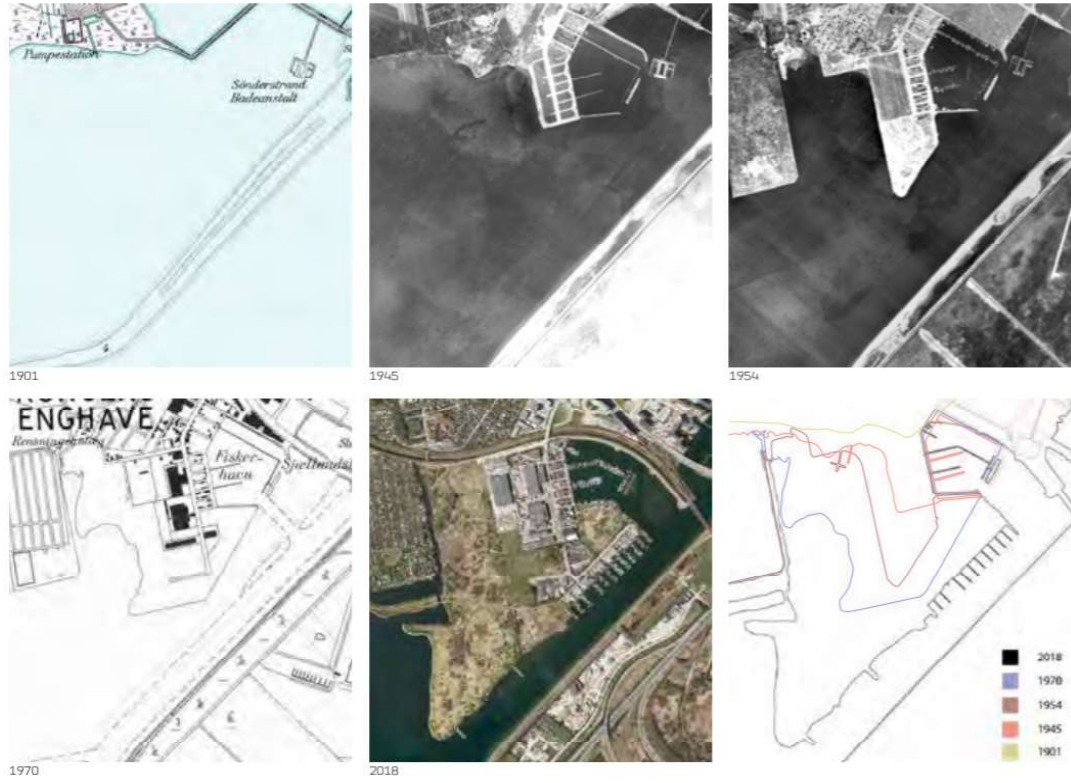
## Stejlepladsen og Fiskerhavnen

Følgende afsnit søger at give læser et indblik i den historiske udvikling af Stejlepladsen og Fiskerhavnen, samt hvordan byudviklingsprojektet for Stejlepladsen er forløbet. Som repræsentant for aktørerne for byudviklingsprojektet bruges By & Havn og Københavns Kommune, og til at repræsentere aktørerne imod projektet er Peter S. Jørgensen med sin bog *Ta' byen tilbage* og bogbidraget *Fiskerihavnen i Sydhavnen: Klondike og lokal oase – med sorte skyer i horisonten* af Grindsted et al., forskere ved RUC, udvalgt.

## Historisk oprids

Dette historisk oprids søger at give læseren et indblik i, hvordan Stejlepladsen og Fiskerhavnen er opstået. Opridset er kort og fra projektgruppen er det gjort med en forståelse for, at opridset langt fra er udtømmende. En forståelse der udspringer af Juelskjærs operationalisering af diffraktiv læsning (Juelskjær, 2019).

Stejlepladsen og Fiskerhavnen er opstået som en del af udviklingen af den Københavnske Havn, og den deraf ændrede kystlinje (By & Havn & PFA, 2019a; Grindsted et al., 2018; Jørgensen, 2021). Figur 2 illustrerer Fiskerhavnen, Stejlepladsen og Sydhavnstippens arealmæssige udvikling fra 1901-2018.



Figur 2: Forskellige trin i arealudviklingen af Fiskerhavnen, Stejlepladsen og Sydhavnstippen.  
 (By & Havn & PFA, 2019: 11)

Fiskerhavnen blev anlagt i 1943 som fiskeri- og lystbådehavn (By & Havn & PFA, 2019a; Grindsted et al., 2018; Jørgensen, 2021), og som afløser for Københavns ældste havn, Gammel Strand (Enghave Kanal & Sydhavnens Forlag, u.å.). Sidenhen opstod Stejlepladsens arealer (sammen med Sydhavnstippen) ved opfyldning af vandarealerne med losseplads- og byggematerialer fra anlægsarbejder i København omkring slut 1940'erne og frem til starten af 1970'erne (By & Havn & PFA, 2019a; Grindsted et al., 2018; Jørgensen, 2021). Derfra fik Stejlepladsen lov til at ligge ubebygget hen, primært brugt af bundgarnsfiskerne fra Fiskerhavnen til tørring og vedligeholdelse af deres bundgarn (deraf navnet Stejlepladsen), og den selvgroede natur, som i dag præger området med nye biotoper, voksede frem. Fiskeaktiviteten, der udgår fra Fiskerhavnen, er i dag bestående af to erhvervsfiskere og fritidsfiskere. Førhen var erhvervet større (Grindsted et al., 2018). Jørgensen (2021) beskriver, hvordan der siden 1980'erne har været forskellige optakter og forsøg på at inddrage Sydhavnstippen og Stejlepladsen til boligudvikling, men at området fra kommunal og offentlig side blev forsikret fredet under Kalvebodkilefredningen i.

Fiskerhavnen tæller i dag ti bådeklubber – Sydhavnsklubberne –, forskelligt småerhverv og er hjemsted for en blanding af unge kreative folk i selvbyggede, designerboliger (Grindsted et al., 2018: 207), folk i husbåde og gamle fiskere, der bor side om side med de gamle skure (By & Havn & PFA, 2019a; Grindsted et al., 2018; Jørgensen, 2021). By & Havn er grundejer, og udlejer grunden til brugerne af Fiskerhavnen. I januar 2021 blev der indgået en ny 20-årig lejeaftale imellem By & Havn og Fiskerhavnen Aps, København og Omegns Fiskerforening og Sydhavnsklubberne med tilbagevirkende kraft fra januar 2020 (By & Havn & PFA, 2021).

## Udviklingsprojektet Stejlepladsen

I dette afsnit gives der et tidsligt overblik over udviklingsprojektet på Stejlepladsen. Til dette gøres der brug af en tidslinje. Tidslinjen som overbliksskabende værktøj kan fordrer en forståelse af, at de respektive hændelser, der markeres på tidslinjen, er afsluttet, når den næste hændelse på tidslinjen indtræffer. Det er en vigtig pointe, at hændelserne på tidslinjen, i tråd med agential realisme, ikke forstås som separate, afgrænsede hændelser, men som hændelser der intra-aktivt er med til at konstituere hinanden (Juelskjær, 2019: 87).

|  |  |
|--|--|
| <p>1<br/>2015</p> <hr style="width: 50px; margin-left: 0;"/> <p>Området vest for Sundby St. (Ørestad Fælled kvarter) udlægges i Kommuneplan 2015 til byudvikling som en del af finansieringsplanen for metroudbygningen</p>                | <p>2<br/>okt.<br/>2017</p> <hr style="width: 50px; margin-left: 0;"/> <p>Flertal i Borgerrepræsentationen modsætter sig gennemførelsen af lokalplanændring for det planlagte Ørestad Fælled Kvarter på Strandengen og pålægger økonomiforvaltning at undersøge alternative byggemuligheder</p> |
| <p>3<br/>sep.<br/>2018</p> <hr style="width: 50px; margin-left: 0;"/> <p>Budget 19 aftale mellem S, R, SF, V, C, DF, LA med enighed om erstatning til Ørestad Fælled Kvarter på alternative byggefelter</p>                                | <p>4<br/>marts.<br/>2019</p> <hr style="width: 50px; margin-left: 0;"/> <p>Folketinget vedtager lov om erstatning for udvikling af Ørestad Fælled Kvarter (Vejlandskvarteret, Stejlepladsen (Bådehavnsvej Øst), Selinevej Nord). Stejlepladsen affredes. Træder i kraft 1. April 2019</p>      |
| <p>5<br/>maj.<br/>2019</p> <hr style="width: 50px; margin-left: 0;"/> <p>By &amp; Havn inviterer til borgerdialog: Workshop med ønsker og idéer til, hvad de konkurrerende arkitektteams skal have fokus på i den kommende konkurrence</p> | <p>6<br/>okt.<br/>2019</p> <hr style="width: 50px; margin-left: 0;"/> <p>Konkurrenceperiode på arkitektkonkurrencen indbudt af By &amp; Havn og PFA</p>  |
| <p>7<br/>nov.<br/>2019</p> <hr style="width: 50px; margin-left: 0;"/> <p>Offentliggørelse af vinder af arkitektkonkurrencen: Forslag nr. 2 'Stejlepladsen - Her det gror' af Christensen &amp; Co. Arkitekter</p>                          |  |

8

feb.  
2020

---

Kommuneplan 2019  
vedtages endeligt i Borgerrepræ-  
sentation med erstatningsarealerne  
til Ørestad Fælled Kvarter.  
Stejlepladsen (Bådehavnsgade Syd  
nr. 2) udlægges til boliger. Afsluttet  
efter første behandling i  
økonomiudvalget marts 2019

9

jun.  
2020

---

Offentliggørelse af forslag til lokal-  
plan og miljøvurderinger (VVM)

10

jan.  
2021

---

By & Havn indgår nye 20-årige  
lejekontrakter med Fiskerhavns  
fiskerforening, sejlkubber og  
Fiskerhavnen Aps

11

feb.  
2021

---

Borgerrepræsentationen vedtager  
Stejlepladsen - lokalplan 600, tillæg  
nr. 5 til kommuneplan 2019 og  
miljørapport (Stejlepladsen -  
Lokalplan 600, Kommuneplantillæg  
nr. 5 og Miljørapport, 2021). Den  
forudgående høringsperiode (26.  
august - 20. oktober 2020) fik 357  
hørings svar

12

maj  
2021.

---

Hjemmesiden [www.stejle-  
pladskvarteret.dk](http://www.stejle-<br/>pladskvarteret.dk) lanceres af  
Ejendomsselskabet Stejlepladsen  
P/S som ejes af By & Havn og PFA,  
og er  
fremadrettet platformen for infor-  
mation vedr. byudviklingsprojek-  
tet. Indtil da blev information og  
nyheder bragt på By & Havns egen  
hjemmeside

13

sommer/forår  
2021

---

Byggemodning og etablering af  
byggeplads

14

2022

---

Selve byggearbejdet forventes at  
begynde

Af ovenstående tidslinje kan det udledes, at det politiske arbejde inden påbegyndelse af byggearbejdet er behandlet og godkendt. Vi befinder os altså et sted i fasen, hvor byudviklingsprojektet og lokalplaner er vedtaget. Det skal dog tilføjes, at der fra modstandernes side, Fiskerhavns Vener sammen med Amager Fælleds Vener og Danmarks Naturfredningsforening København, er igangsat en underskriftsindsamling for at bringe forslaget om byggerierne på Stejlepladsen og Amager Fælled til en vejledende folkeafstemning (Fiskerhavns Vener et al., u.å.).

## Formidlingen af Stejlepladsen og Fiskerhavnen

Følgende afsnit eksemplificerer, hvordan formidlingen af og diskurserne om Stejlepladsen og Fiskerhavnen er i den undersøgte litteratur, samt hvordan en opdeling blandt aktørerne for og imod udviklingsprojektet på Stejlepladsen manifesterer sig i disse.

Formidlingen af Stejlepladsen og Fiskerhavnen, noget som gør sig gældende både for aktørerne for og imod udviklingsprojektet, følger en form med mere eller mindre beskrivende tekststykker, der underbygges af fotos af området – historiske og nutidige. Eksempler på dette ses øverst i figur 3. Dertil kommer arkitekttegninger og snit, som viser det eksisterende område med indtegnede visioner og planer for byggeriet, som ses nederst i figur 3.





### FORUDSÆTNINGER KONKURRENCEOMRÅDET

#### REKREATION OG FRIHED

Fiskerihavnen er et af de mest attraktive og populære steder i København. Her er der mange gode muligheder for at opleve livet i havnen og de mange aktiviteter, der finder sted her.

Fiskerihavnen er et af de mest attraktive og populære steder i København. Her er der mange gode muligheder for at opleve livet i havnen og de mange aktiviteter, der finder sted her.

Fiskerihavnen er et af de mest attraktive og populære steder i København. Her er der mange gode muligheder for at opleve livet i havnen og de mange aktiviteter, der finder sted her.

Fiskerihavnen er et af de mest attraktive og populære steder i København. Her er der mange gode muligheder for at opleve livet i havnen og de mange aktiviteter, der finder sted her.



hava blev udfordret! Som vi står her med sidet af Hoved Høls Sky og moderne facade, vil der måske de rekreative og aktivitet, der er mange danske har. Den lille havn fremstår som en sørenhed i den omgivende by.

#### Her dyrkes det upopulære

I Fiskerihavnen i Søsterværket er der så mange muligheder. Her er der på hver side, og der er mange bopæjere og glæde for det. Store bopæjere af fiskerihavnen bliver sig op, og gamle gummisønder og reservedele ligger og flyder på kanten. Ak dem ved på kanten ligger er som en påmindelse om de store mangler der er, der i forlængelse af det bliver brugt til opfyldning af de gamle, bese København.

1. Hoved Brygge og Næsten 100 m af alle bopæjere på dansk. 16. januar 2018.



Figur 3: Eksempler på beskrivelser og formidlinger af Stejlepladsen og Fiskerhavnen (By & Havn & PFA, 2019a, 2019b; Grindsted et al., 2018)

Der findes en forskel i, hvordan og i hvilket omfang Stejlepladsen og Fiskerhavnen beskrives. I materiale fra By & Havn, fremhæves “unik placering”, “rekreativt areal”, “ubebygget”, “opmagasineringsareal for bundgarnsfiskere” om Stejlepladsen, og om Fiskerhavnen fremhæves “klondike-agtigt”, “gamle træbygninger”, “gør-det-selv løsninger”, “økonomisk snusformuft”, og “I sin helhed bidrager forskelligheden dog til en stemning af dynamik og pragmatisk rummelighed” (By & Havn & PFA, 2019a; Ejendomsselskabet Stejlepladsen P/S, 2021). I sammenhæng med udviklingsprojektet italesættes området samlet som *et følsomt område i København* og *“et område hvor det brogede, det skæve, det grønne og livet ved vandet rummer store kvaliteter.”* (By & Havn & PFA, 2019: 26 – deres fremhævelser).

Til sammenligning er Jørgensens (2021) beskrivelser præget af at være markant mere maleriske. Han bruger de første tre sider i sit kapitel om Stejlepladsen og Fiskerhavnen på en beskrivelse af området, der fremstår romantiseret, og hvor han knytter alle sine observationer sammen til en fin fortælling:

*Ingen kan sige, at her ikke er dejligt. I fiskerhavnen ligger små og store både til ved broerne. På kajen er der stablet fiskekasser mellem bunker af garn. Når en båd kommer ind ises der fisk.*

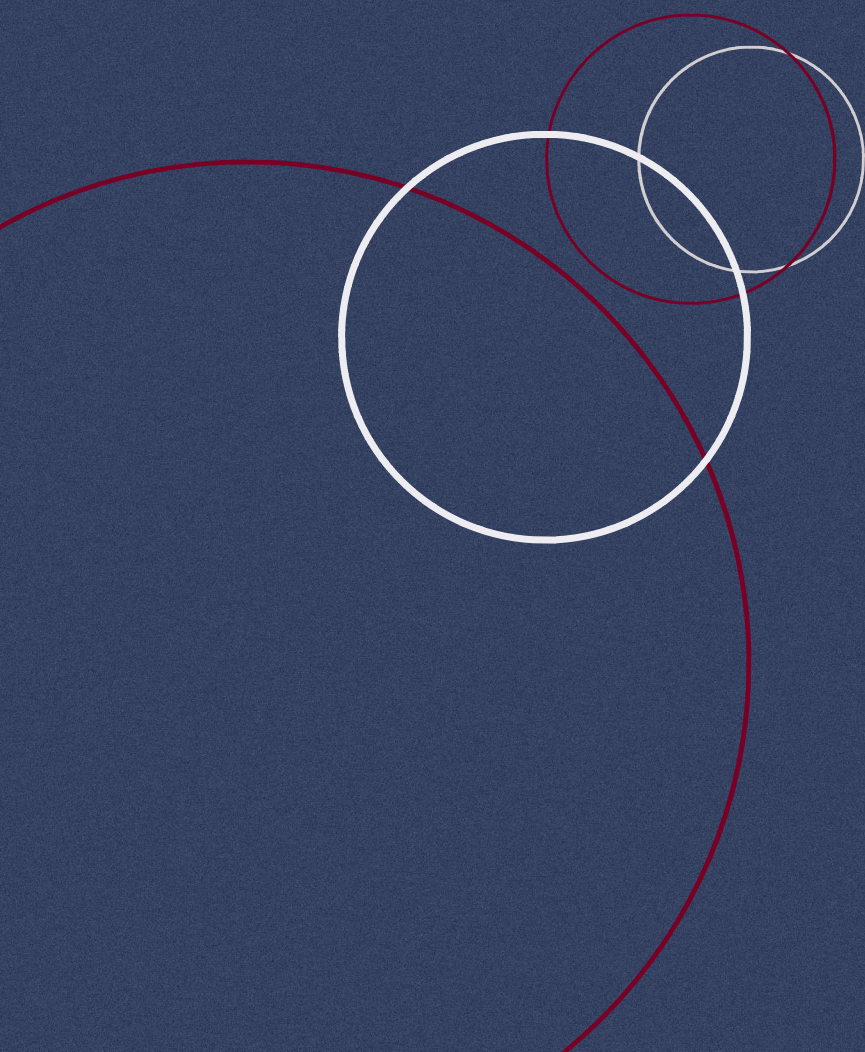
(Jørgensen, 2021: 35)

Det samme afspejles i Grindsted et al.: “Som to ældre damer, der spadserer på havnen, fortæller: “Rodet er så smukt, der er så smukt herude,”” (Grindsted et al., 2018: 200). Der beskrives yderligere, hvordan rodet i området er noget, der bevidst dyrkes og er en del af det eksisterende rekreative miljø (Grindsted et al., 2018: 196, 199-200). Foruden ovenstående romantiserede beskrivelse er der også en tydelig forskel i måden, hvorpå der der bruges mange udtalelser og historier fra beboerne og brugere af Stejlepladsen og Fiskerhavnen (Grindsted et al., 2018; Jørgensen, 2021), som ikke findes i materiale fra By & Havn eller andet gennemgået materiale fra andre aktører for byudviklingsprojektet. Disse personlige historier formidles sammen med en synsbaseret tolkning af materialiteten i området, som i eksemplet med oplevelsen af rodet som smukt. Til forskel er fokus i beskrivelserne fra aktørerne for udviklingsprojektet, en mere åbenlys og synsbaseret fortælling om og

vurdering af de non-humane materialiteter suppleret med naturvidenskabelige undersøgelser, som det bl.a. ses iVVM-rapporten (COWI, 2020). Disse kobles på intet tidspunkt med personlige historier, blot at området fordrer rekreativt brug og anvendes af Fiskerhavns erhvervsfiskere.

På et kommunalt plan har området også været genstand for beskrivelser, og der ses en meget klar ændring i disse tilbage fra undersøgelserne af det mulige erstatningsområder for det ellers planlagte Amager Fælled Kvarter i 2017-2018 til efterfølgende, hvor aftalerne er indgået. Et eksempel på dette skifte ses i udmeldingen omkring vedtagelsen af erstatningsgrunde i 2018 til Kommuneplan 2019. I 2018 skrives der om Stejlepladsen: *“Desuden skal en grund ved Bådehavnsgade ud mod Fiskerihavnen, der i dag er dækket af krat, udvikles til 64.500 m<sup>2</sup> boligbyggeri eller godt 550 boliger”* (Københavns Kommune, 2018). I Kommuneplan 2019 benævnes området *““Stejlepladsen””* og at det ønskes at bevare Fiskerhavns havneliv samt at *“[k]ulturmiljøet skal sammen med både det grønne og blå naturområde rundt om Bådehavnsgade ses som en ressource, der kan skabe sammenhæng i områdets udvikling”* (Københavns Kommune, 2020: 76).

# Καρ. 4



## En sanselig tilgang

Dette kapitel er projektets metodiske ramme til udførelsen af feltundersøgelser. Denne bliver præsenteret ud fra Stephanie Springgay og Sarah E. Trumans *WalkingLab* (2018), hvor de fokuserer på brugen af sanser og gåture, til at begribe et område. Yderligere udfoldes arkitekten Juhani Pallasmaas forståelse af, hvordan synssansen er blevet den primære sans, vi forstår områder igennem, og hvordan dette påvirker forståelsen af netop disse og det byggede miljø. To eksempler på hvordan sansning og performativitet kan være rammeskabende for undersøgelser af et område præsenteres i det følgende, samt en udforskning af specifikke sanser.

## Sansning som vidensdannelse

Hvordan skaber man viden om materialiteter?

En naturvidenskabelig praksis besvarer dette spørgsmål med målinger gennem instrumenter, observationer, kemiske komponenter (Kragh, 2012). Indenfor den samfundsvidenskabelige praksis, og med udbredelsen af bl.a. fænomenologien og feministisk teori, med forståelsen af diffraktion og viden som værende situeret, betragtes den menneskelige krop – og vores sanseapparater med de fem Aristoteliske sanser; syn, følelse, lugt, smag og hørelse – som valide metodiske værktøjer (Springgay & Truman, 2018: 34). I *Walking Methodologies in a More-than-Human World: WalkingLab* (2018) beskriver Springgay og Truman, hvordan gåture med fokus på en sans eller et objekt kan være med til at udforske og undersøge omverdenen og relationen dertil. Dette vil deraf skabe nye intra-aktioner og forståelser af fænomenerne (Springgay & Truman, 2018: 36). Ydermere hvordan sanser

*sharpen on the surfaces of things taking form. They pick up texture and density as they move in and through bodies and spaces, rhythms and tempi, possibilities likely or not. They establish trajectories that shroud and punctuate the significance of sounds, textures, and movements.*

(Kathleen Stewart i Springgay & Truman, 2018: 39)

Dette manifesterer sig i undersøgelser, hvor man benytter “[...] *colour annotations, descriptive words, and found objects to investigate the ways that place can be mapped using different sensory registers.*” (Springgay & Truman, 2018: 38).

I rapporten *Æstetisk sansning og naturvidenskabelig naturforståelse – et eksplorativt eksperiment* (2004) skriver Katrine Højring: “*Den analytiske iagttagelse fører til en intellektuel forståelse, mens den æstetiske sansning fører til en følelsesmæssig forståelse.*” (Højring, 2004: 3).

I rapporten udfoldes en diskrepans mellem den økologiske landmands forståelse af naturen, og de naturvidenskabelige eksperter der definerer naturkvalitet.

Denne påvirker de to gruppers forhold til varetagelsen af naturen (Højring, 2004: 4). For at skabe et fælles sprog og forståelse mellem de to, opstilles der en række øvelser, hvor forskerne bedes om at undersøge naturen gennem en sanselig tilgang, som et fænomenologisk supplement til deres klassiske naturvidenskabelige indgang til vidensdannelsen (Højring, 2004: 7-8).

Sansning som værktøj til at begribe verdenen, ses også centralt hos performance gruppen Sisters Hope. De stiller spørgsmålet:

*If the aesthetic dimension and not the economic was governing society, and if tactile perception was valued as highly as the rational, then how would you teach?*

(Hallberg, Rasmussen & Senderovitz, 2017: 75)

Deres arbejde er et krydsfelt af forskning, aktivisme, performancekunst og uddannelse, hvor målet er at skabe et *Sensuous Society*. Især udforsker de, hvordan læring kan tilegnes gennem en sanselig, performativ, æstetisk tilgang (Hallberg et al., 2017: 85). De kalder på en *poetic revolution*, der skal gennemsyre vores samfund (Hallberg et al., 2017: 86). Dette ses bl.a. i en af deres performance installationer, hvor deltagerne får bind for øjnene og bliver ledt igennem omgivelser, og dermed præsenteres for forskellige sanseindtryk (“DRTV - Hornsleth er død”, 2020: 19.10-25.45). I deres aktuelle performance ‘Sensuous City’ (2021) undersøges byen ud fra en æstetisk sanselig position, som modsætning til fortællingen om den fremmedgørende metropol, som efterfølgende indsamles til nye kortlægninger af København med udgangspunkt i dette (“SENSUOUS CITY af Sisters Hope”, 2021).

Igennem ovenstående eksempler finder projektgruppen inspiration til at inddrage sanserne i undersøgelsen af Stejlepladsen og Fiskerhavnen. Dette har resulteret i tre forskellige typer feltundersøgelser – at mærke og dufte, at være og at lytte – disse uddybes i de tre følgende afsnit.

## *At mærke og dufte omgivelserne*

Arkitekten Juhani Pallasmaa beskriver i *Arkitekturen og sanserne* (2014) syns- og høresansen som de foretrukne sanser i den moderne vestlige verden, og at følesansen bliver placeret nederst i sansehierarkiet (Pallasmaa et al., 2014: 33; Ring Petersen, 2015: 158). Springgay og Truman pointerer dertil, hvordan lugt og følelse anses som de mest primitive sanser (Springgay & Truman, 2018: 39). Ifølge Pallasmaa er synet, og særligt fugleperspektivet, det primære 'værktøj' inden for byplanlægningspraksissen. Dette har negligeret bruges af andre sanser og kropsligheden generelt (Pallasmaa et al., 2014: 49-50). Ydermere beskriver han, hvordan “[...] synssansen adskiller os fra verdenen, mens de andre sanser forbinder os med den.” (Pallasmaa, 2014: 45). Springgay & Truman involverer brugen af lugtesansen i mapping af et område, som f.eks. brugen af smellscapes til at indikere, hvordan lugte også relatere til steder (Springgay & Truman, 2018: 38). Denne sans udfolder Pallasmaa: “En bestemt duft kan få os til ubevidst at vende tilbage til et rum, som synet fuldstændig har glemt [...]” (Pallasmaa et al., 2014: 83). Lugte kan deraf være med til at udforske et område og give et andet billede af dette ift. en klassisk geografisk mapping, der har fokus på det visuelle placering.

Følesansen forstås i nogle paradigmer som den mest primitive sans, og nederst i sansehierarkiet, men den forstås af Pallasmaa som vores primære sans. Ifølge Pallasmaa er det den, der integrerer os med verdenen (Pallasmaa et al., 2014: 24-25). Dette gøres bl.a. i vores omgang med materialer, hvor “[h]uden aflæser materialets stoflighed, vægt, tæthed og temperatur.” (Pallasmaa et al., 2014: 88), hvilket er med til at forankre os i den fysiske verden. Springgay og Truman (2018) benytter ordet haptisk eller taktilt frem for følelse, da de mener dette ord både integrerer følelsen af ting mod ens hud, men også vægt, temperature, og hvordan disse nogle gange er centreret om en kinæstetisk oplevelse, forbundet med muskler og led. Her bemærker de, hvordan en haptisk viden ændrer den sanselige viden til at interagere med rum på en dybere og mere kompleks måde (Springgay & Truman, 2018: 40-41), end udelukkende visuel.



### *At være i omgivelserne*

Den tyske filosof Gernot Böhme beskriver atmosfære som “*the emotional tone of a space or spatial constellation.*” (Böhme, 2017: 69). Et fokus på atmosfære kan skabe et mere komplet billede af et rum og dens materialitet, da, som Pallasmaa skriver: “*As we enter a space, the space enters us, and the experience is essentially an exchange and fusion of the object and the subject.*” (Pallasmaa, 2014: 20). Objekt og subjekt, materialiteten og mennesket, skaber altså atmosfæren i et sammenspil og gensidig påvirkning af hinanden ifølge Pallasmaa. Atmosfære er et ‘imellem’ fænomen – fænomen som i den gængse forståelse. Dette kan også forstås ud fra Barads udlægning af fænomener, som intra-aktionerne mellem humane og non-humane fænomener der i det relationelle skaber atmosfæren. Atmosfærer skal forstås i sammenhæng med personen, der oplever den og er følelsesmæssigt påvirket af den, hvilket af Böhme beskrives som en subjektiv fact (Böhme, 2014:43) eller quasi-objektiv følelse (Böhme i Borch, 2014: 80).

Både Böhme og Pallasmaa fokuserer på, hvordan sanserne er den primære indgang til at opleve atmosfæren af et sted (Böhme & Engels-Schwarzpaul, 2017: 70; Pallasmaa, 2014: 19). Dette kommer bl.a. fra det umiddelbare indtryk af et steds atmosfære. Atmosfæren opleves straks, så snart man træder ind i et rum/område. Den mærkes følelsesmæssigt, før den bliver analyseret eller forstået intellektuelt (Borch et al., 2014: 12; Zumthor, 2006: 13). En atmosfærisk oplevelse er en multisensorisk oplevelse der går udover brugen af de aristoteliske sanser, idet et rum er ikke noget, man udelukkende kan forstå på afstand, det skal føles, høres, være i (Borch et al., 2014: 12). Det kræver altså en kropslig tilstedeværelse for at forstå et steds atmosfære, en pointe Böhme yderligere ekkoer (Böhme & Engels-Schwarzpaul, 2017; Pallasmaa, 2014: 39).

### *At lytte til omgivelserne*

Mange forskellige elementer spiller ind når man lytter til byen; du hører lyden af sirener slå mod bygningerne, som bliver hængende i luften lang tid derefter. Du hører lyden af fugle, af vind, af træer, af blade. Og os mennesker. Alting vibrerer på en frekvens. Dermed forstås lyden som relationel, i konstant bevægelse og foranderlig (Kanngieser, 2015: 81). Den eksisterer altid i tid og rum, og altid i en kontekst. Sara Adithya beskriver i *Musical Cities* (2017) forholdet mellem lyd og kontekst. Ude på gaden høres lyden af en motorvej i det fjerne – måske med forestillingen om en bil eller et dæk der skraber mod asfalten. Lyden opleves som en hændelse eller lydkilde frem for at betragte ‘selve’ lyden – vi ‘ser’ dermed med ørene. Denne forståelse af lyd beskrives som *Ecological listening* (Adithya, 2017: 10). Ud fra lydens efterklang dannes et billede af de omgivelser, vi befinder os i. Den fortæller os detaljer om form, afstand, materiale og størrelse. Således skabes en forståelse af selve området.

Kanngieser (2015) beskriver ligeledes, hvordan lyd og lytning adresserer forskellige kvaliteter og karakteristika, som de semiotiske associationer og dens forbundethed med minder og erfaringer. Samtidig forstår de lyd som en måde at bevidstgøre det utilgængelige – den lyd som bevæger sig ud over det rent kommunikative (som det vi lytter til og reagerer på). Lyd handler, ifølge Kanngieser, om at blive klar over de registre, der er ukendte (Kanngieser, 2015: 81). Det imperceptible, som betegner de mange bølger, vi ikke kan høre og mærke. Alting bevæger sig på en frekvens – også det der eksisterer uden for menneskets sensoriske rækkevidde. Gennem denne forståelsen af lyd, kan vi åbne op for en ny politisk tanke, og skabe en sensitivitet for de mindre tilgængelige processer (Kanngieser, 2015: 82). Kanngieser beskriver denne form for lytning som en *expanded listening*, her oversat til udvidet lytning (Gallagher, Kanngieser & Prior, 2017).

I Jacob Kirkegaards audiovisuelle værk *Testimonium* (2019) undersøges lyd skabt i affald-, genbrugs- og spildevandsanlæg i bl.a. Danmark (Kirkegaard, 2019). Gennem vibrationssensorer begravet i organisk affald og hydrofoniske mikrofoner sunket ned i spildevand udforskes måder, hvorpå det utilgængelige, kan visualiseres

og 'lydliggøres'. Lyden af røg der filtreres i forbrændingsanlæggets rør, bunker af glas og skrald der falder til jorden – en komposition af menneskets efterladenskaber og deres materialitet. Kierkegaards værk viser netop et fokus på det imperceptible. Mikrofonen bliver et apparatus i undersøgelsen af spildevandsanlægget, og gennem den kan der skabes nye forståelser og associationer til feltet, der belyses.

## Metodiske overvejelser

Metodisk ønskes der i projektet at gå opdagende til feltundersøgelserne og lade forrige erfaringer spille ind på, hvordan næste skridt tages, og dermed lade undersøgelserne forme projektets udvikling. Som Springgay og Truman formulerer det: *“We need to shift from thinking about methods as processes of gathering data towards methods as a becoming entangled in relations.”* (Springgay & Truman, 2018: 83-84). Vidensindsamlingen er ikke neutral, men påvirkes af de mennesker og apparaturer – eller menneskelige apparaturer – der foretager den.

*In addition, sensory inquiry emphasizes the body and corporeal ways of knowing. However, such sensory turns need to account for the social, cultural, racial, sexual, gendered, and classed constructions of the senses. The senses are not neutral, but already exist as ethical and political demarcations of difference.*

(Springgay & Truman, 2018: 39)

Det betyder altså, at sanseindtryk er formet af bl.a. en kulturel kontekst (Springgay & Truman, 2018: 39) dette ses i tråd med Barads beskrivelse af apparaturs virkning på skabelsen af viden. Dermed finder vi behov for en opmærksomhed på projektgruppens position, og hvordan den er med til at skabe vores forståelser, af de sansede indtryk. Projektets medlemmer kommer alle fra en hvid, middelklasse baggrund og er nu alle bosat i København. Dette udmøntes bl.a. i en af feltundersøgelserne, hvor en lugt på Stejlepladsen bliver associeret med sushiris (Bilag A: 3). Dette skyldes den opvækst og eksponering medlemmerne har været udsat for. Hvis en person med en anden baggrund blev præsenteret for den samme lugt, ville det ikke være sikkert, at de kom til samme konklusion. Heraf ses også,

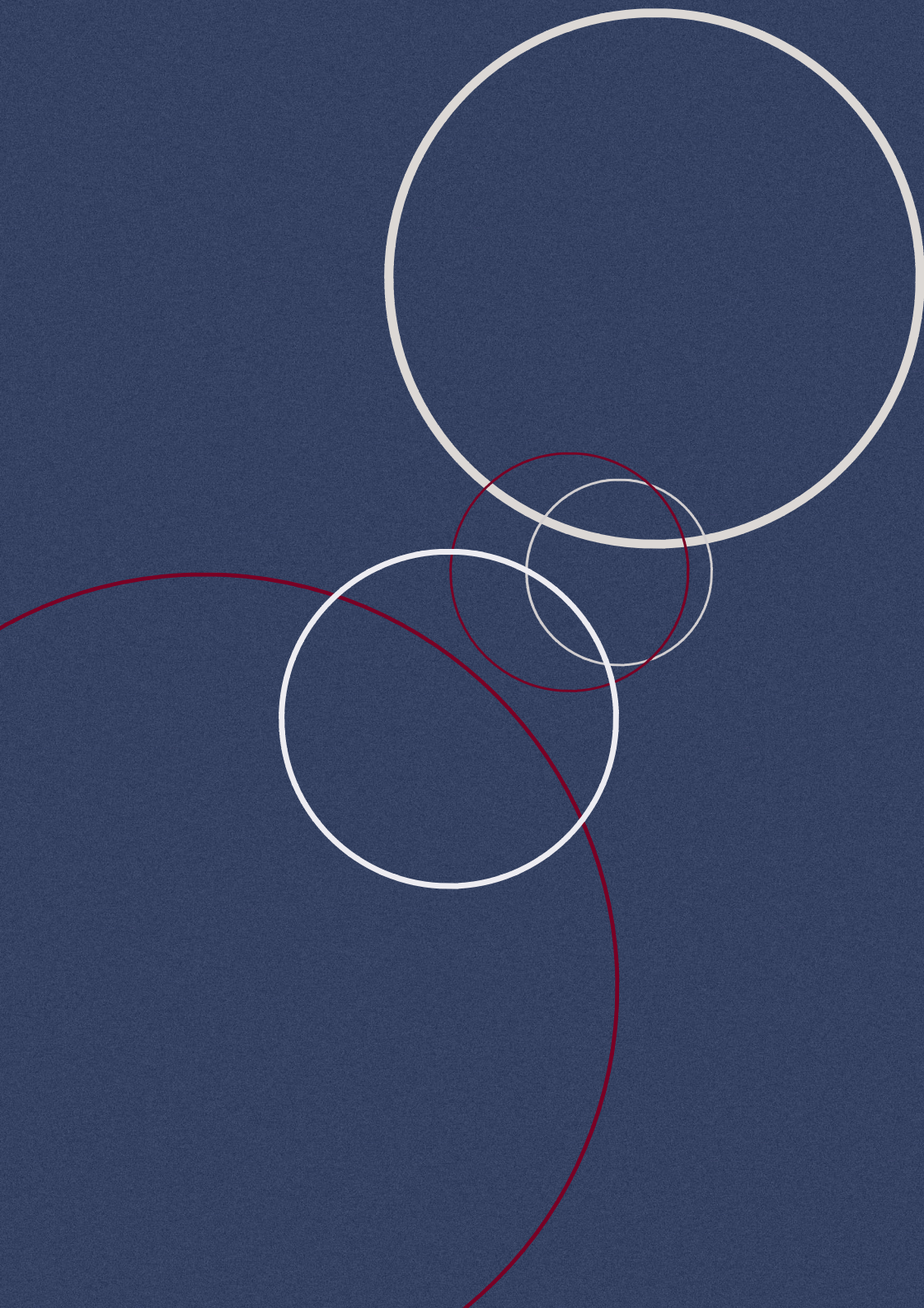
hvordan vi som forskere er med til at producere det fænomen, som undersøges, og hvordan verden er formet som følge af observationsmetoden i den onto-epistemologiske forståelse. Altså som sammenfiltret i vidensproduktionen som i Barads begreb *Entanglement*.

I beskrivelsen af sansestudierne undgås brugen af personlige associationer, som ‘det minder mig om min mormor’, som andre mennesker ikke nødvendigvis kan relatere til, særligt i undersøgelserne af lugte. Dette gøres selvom det er en af de primære tilgange til at sætte ord på en lugt, minder (Pallasmaa et al., 2014: 83-84). Det fravælges, da der ønskes en forståelse af Stejlepladsen og Fiskerhavnen, ikke kun ud fra projektets medlemmer, men som en mere generel ting, selv om vi er opmærksomme på, at vi er medskabende af resultaterne.

Atmosfærebegrebet bliver brugt som indgangsvinkel til en forståelse af Stejlepladsen og Fiskerhavnen. Det er heraf ikke intentionen at lave en fyldestgørende atmosfærisk analyse af området, men i stedet bruge denne som fælles forståelsesramme og i formidlingen af feltundersøgelserne gennem udstillingen, så de har den samme emotionelle tone. Gennem en kontinuerlig samtale internt om og opmærksomhed på atmosfæren, og materialiteternes virke på denne, skabes et fælles rammeværk. Pallasmaa skriver: “*We live simultaneously in material and mental worlds that are constantly fused.*” (Pallasmaa, 2014: 27). Dette forstås igennem Barad, som at atmosfæren sker i intra-aktionerne mellem forskellige fænomener – materialer, mennesker, områder osv.

Med afsæt i en udvidet forståelse af lyd, hvor mikrofonen ses som et apparatus til at forstå omgivelserne, undersøges Stejlepladsen og Fiskerhavnen gennem dette. Ved brug af kontaktmikrofon kan vi opfange de lyde, der ikke bevæger sig gennem luften – men nemmere undersøge vibrationer gennem solide materialer. Lydene begribes ikke som isolerede elementer, men forstås som et led i en samlet materialitetsforståelse af området. Formålet med en sådan undersøgelse er ikke at gøre det umærkelige forståeligt gennem en simplificering, eller skabe en form for antropomorfisme – men derimod som en måde, hvorpå vi kan skabe en udvidet forståelse af det undersøgte.

# Καρ. 5



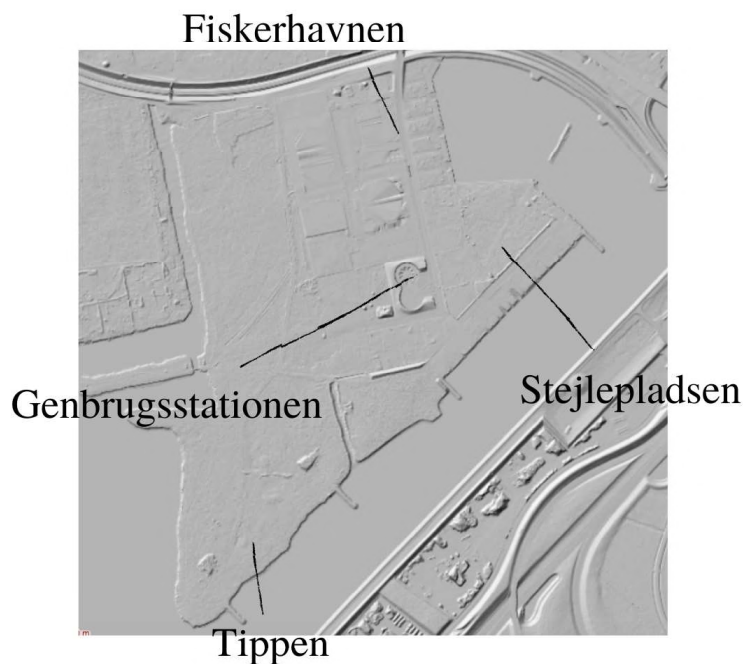
## Feltundersøgelser

Undersøgelserne af Stejlepladsen og Fiskerhavnen blev udført gennem en række feltmetodiske undersøgelser koblet med forskellige performative greb, som præsenteret i kapitel 4. I det følgende afsnit, præsenteres projektets feltundersøgelser og de tilhørende valg, der ligger til grund for udformningen.

## 1. Feltundersøgelse; en vandring gennem området

Udført d. 10.03.21

Inden projektets begyndelse havde projektgruppen forskelligt kendskab til Stejlepladsen og Fiskerhavnen varierende fra at have vokset op i nærheden af området til at have kendskab til området gennem undervisning eller omtale fra bekendte. For at skabe overblik over området, bestod første feltundersøgelse af en gåtur uden nogen specifik analyse- eller dokumentationsstrategi. Centralt for denne undersøgelse var den kropslige tilstedeværelse, hvilket blev brugt til at mærke atmosfæren, for at skabe et fælles udgangspunkt af området, hvorpå projektgruppen kunne tale sammen ud fra et tilsyneladende fælles referencepunkt. Her var fokus på de umiddelbare sanseindtryk gennem bevægelse. Heriblandt det visuelle og lydige. Turen foregik hovedsageligt på Stejlepladsen og Fiskerhavnen, men også i de omkringliggende områder, såsom genbrugsstationen og Tippen.



Figur 4: Kort over området med pejlemærker<sup>1</sup>

---

<sup>1</sup> Der er valgt at bruge et terræn skygge kort, der viser højdeforskelle i terrænet ift. vandstanden, uden biler og bygninger (*Terræn skygge kort - WMTS*, u.å.). Dette er valgt frem for et klassisk kort, da projektet arbejder med at skabe en anden forståelse af området, og det klassiske kort vil her kunne skabe associationer til den eksisterende forståelse (Springgay & Truman, 2018: 99).

### *Refleksioner:*

Gennem en kropslig væren på pladsen og med afsæt i projektgruppens individuelle forhold til stedet, skabte det et omrids af det felt, vi ville undersøge. Som læst tidligere (j.f. *Kapitel 1*) er fortællingerne om området opdelt mellem Stejlepladsen og Fiskerhavnen. Denne inddeling blev styrende for projektgruppens bevægelser, startende med Fiskerhavnen og videre til Stejlepladsen.

## *2. Feltundersøgelse; en sansning gennem området*

*Udført d. 26.03.21*

Projektets anden undersøgelse kredsede omkring det at opleve og skabe en *anden* kontakt til området. Her menes anden, som værende til forskel fra første undersøgelse, som havde en ustruktureret karakter. Med afsæt i en sanselig tilgang primært med fokus på følesansen, ville dette give et andet forhold til området (jf. *At mærke og dufte omgivelserne*).

Afledt af første undersøgelse med oplevelsen af en bestemt inddeling i zoner, blev det besluttet at undersøge området i tre dele: *1. Fiskerhavnen, 2. Overgang mellem Fiskerhavnen og Stejlepladsen, 3. Stejlepladsen*, se nedenstående kort.



Figur 5: Projektets inddeling af de forskellige områder



I undersøgelsen af de forskellige zoner, udførte vi individuelle sansestudier i intervaller; tre steder i tre forskellige zoner i tre minutter ad gangen. Her var fokus på sansning af vilkårlige materialer inden for umiddelbar kropslig rækkevidde i den bestemte placering. Efter hvert interval roterede man til et nyt, således at området blev oplevet alene. Alle umiddelbare tanker blev dokumenteret som lydoptagelser, så det primære fokus var på at mærke, frem for også at skulle formulere sig på papir. Således vurderede vi, at overførslen mellem sansningen og dokumenteringen var nemmere end ved skriftlig dokumentation.

Oplevelserne med områdets materialitet og kropslige påvirke er efterfølgende blevet transskriberet. Grundet dokumentationsmetoden er teksten ikke en sammenhængende enhed, men løse tanker og indtryk.

Ru, bark der stikker, skær – nærmest niver i min hud  
det er hårdt, men medgørligt  
der er en blødhed – næsten som velour – og sandpapir  
som bølger – der får hånden til at hoppe, når den glider hen over det  
bløde kanter – på hårdt materiale.

Uddrag fra dokumentation af anden sanseundersøgelse

### *Refleksioner*

Feltundersøgelsen fokuserede på de inddelte zoner, og hvordan disse blev oplevet gennem sanser. I kraft af undersøgelsen blev vi opmærksomme på en række karakteristikker, både materielt og i form af sprogets betydning for dokumentationen – og hvordan sammenknytningen af disse påvirker hinanden.

Den aktive undersøgelse via sansningen skabte en bevidsthed omkring de mange facetter, der er en del af de undersøgte materialiteter. Oplevelserne gav adgang til anden forståelse af materielle egenskaber, som form, tekstur, vægt og duft, sammenlignet med det synssansen frembringer. Berøringen viste en kompleks sammenvævning af forskelligartede strukturer, som en stens kolde ru overflade, delvis indpakket i en blød, filtret moss. Denne nye opdagelse af et område stemmer overens med Springgay og Truman (2018) jf. kapitel 4.

Oplevelsen af materialiteterne blev beskrevet verbalt og dokumenteret med lydoptager. Dette skabte en bevidsthed omkring den sproglige forbundethed, hvorpå vores beskrivelser var formende i forståelsen af stedet. Her oplevedes det verbale ikke at være fyldestgørende, og i visse omfang som begrænsende, i mødet med det materielle. Gennem sproget, og dets (vores) mangelfulde register af sansebeskrivende ord, oplevede vi en svag indkapsling af, hvad der *faktisk* blev erfaret. Ydermere skabte den uspecifikke fokus i sansningen en forvirring i gennemførelsen, idet der manglede et tydelig skille mellem de forskellige måder at sanse. Både lugt-, hørelse- og følesansen blev formidlet i en samlet beskrivelse, noget der ydermere skabte komplikationer gennem sproget.



Foto 2: Sansning af strå fra feltundersøgelse

### *3. Feltundersøgelse; en opdelt sansning*

*Udført d. 09.04.21: Stejlepladsen, 13.05.21: Overgangen, 14.05.21: Fiskerhavnen*

Erfaringerne skabt i forrige undersøgelse, især med vægt på den sproglige knaphed, førte til ønske om en empiriindsamling, der ikke udelukkende baserede sig på det sproglige. Som et led i at indkapsle flere materielle egenskaber, blev det besluttet at dokumentere oplevelserne gennem fotografering, lydoptagelser gennem kontaktmikrofon og indsamling af små prøver af de materialiteter, der blev undersøgt. Således ville formidlingen også videregive visuelle, auditive og fysiske elementer. Derudover ændrede fokuset sig fra at undersøge Stejlepladsen, Fiskehavnen og overgangen som afgrænsede zoner til hellere at studere bestemte fysiske materialiteter.

Informeret fra forrige undersøgelse udvælges *1. Træ, 2. Jord, 3. Sten, 4. Bevoksning, 5. Vand, og 7. Plast/menneskeskabt materiale*. Disse ønskedes undersøgt mere systematisk. Hvor forrige undersøgelse havde hovedfokus på følesansen, var der ikke en klar adskillelse til de andre sanser. I denne undersøgelse var spørgsmålet yderligere, hvad der kunne læres om en given materialitet, ved at undersøge den ud fra de forskellige sanser, forsøgt adskilt fra hinanden. Som en yderligere erfaring fra forrige undersøgelse blev gruppen opmærksom på, hvor meget synet styrede forståelsen af det undersøgte område (jf. *At mærke og dufte omgivelserne*), derfor blev det valgt at lukke øjnene, når materialiteterne blev undersøgt. Herunder blev der udvalgt følgende sanser: *1. det taktile, 2. duft, 3. det kinæstetiske, 4. det lydlig*e. Smagssansen er blevet udelukket i projektet, grundet en bekymring om gruppens helbred ift. at smage på objekter fundet på det undersøgte område, og det samme blev synssansen, da den er repræsenteret i den eksisterende byudviklingspraksis.

### *Materialiteter undersøgt:*

Stejlepladsen:

Strå/jord, et træ, beton sten og kunstinstallation

Overgangen:

Stien, vinden, 'det lille bundgarnsmuseum' og træbredder fra en gammel konstruktion

Fiskerhavnen:

Havet, asfalten, bådebroen, et hus, en båd, et reb

Disse blev valgt ud fra forrige feltundersøgelser og en forståelse i gruppen af disse som repræsenterende for materialiteter på området, samt hvad der impulsivt faldt gruppen ind.

De udvalgte materialiteter blev derudover lyttet til gennem en kontaktmikrofon (jf. *At lytte til omgivelserne*). Frem for at være adskilt, som ved forrige undersøgelser, blev sansestudierne udført kollaborativt. Fremgangsmåden var at en af gruppemedlemmerne undersøgte materialiteten med fokus på en af sanserne uden tidsbegrænsning. Efter at dennes udforskning aftog, supplerede de resterende, og der blev deraf gjort opmærksom på sammenligninger og uenigheder. Disse undersøgelser blev også verbaliseret umiddelbart i oplevelsen af materialiteten og optaget for derefter at blive transskriberet. Undersøgelserne blev foretaget over tre separate dage – en dag til hver zone.

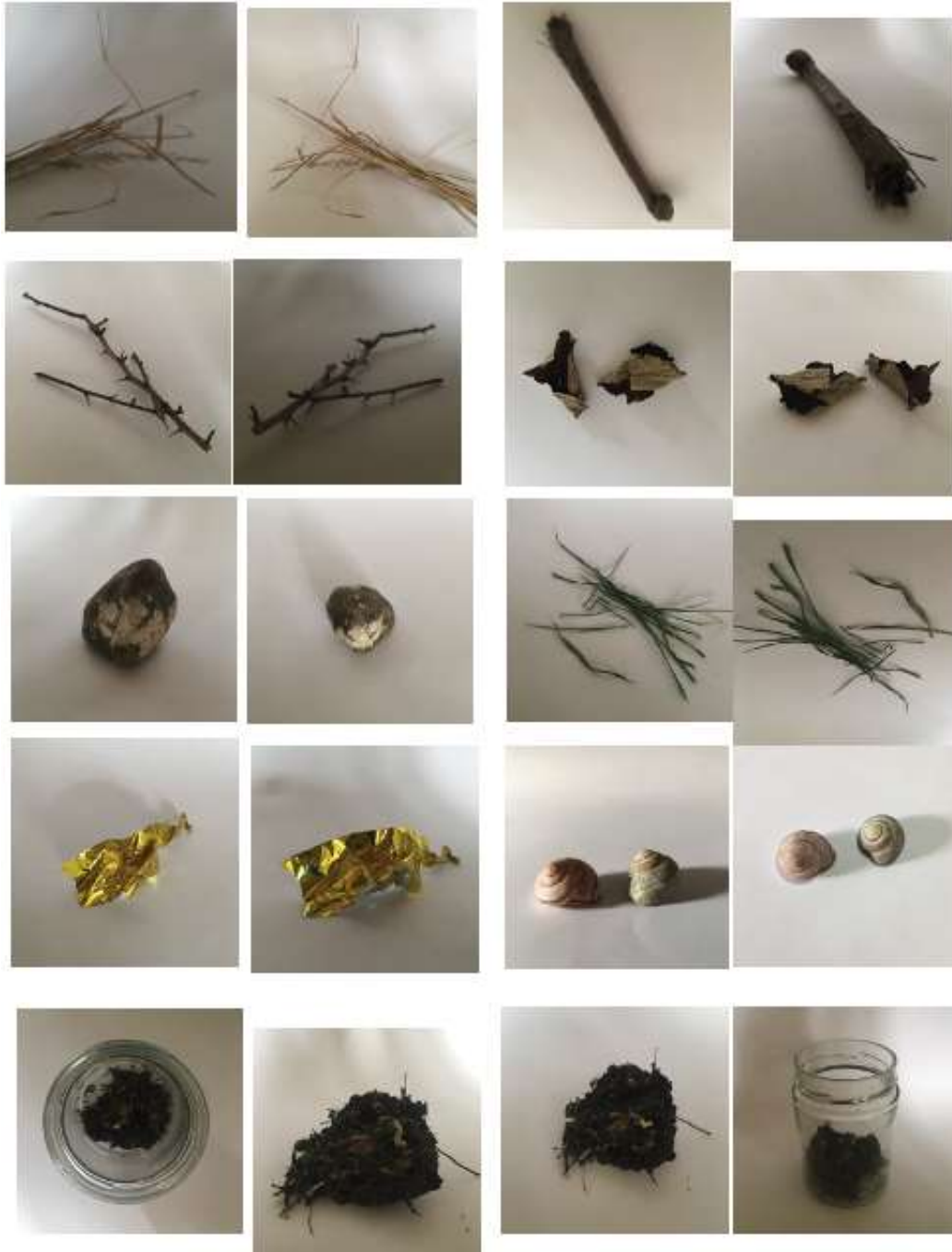


Foto 3: Samling af materialer undersøgt og fundet på Stejlepladsen

### *Refleksioner*

Den tredje feltundersøgelse fokuserede på et bredere spektrum af sanserne, sammenlignet med den foregående. Ligeledes prøvede dokumentationen at reflektere dette valg. Den udvidede lytning, hvor ikke-tilgængelige vibrationer (for de fleste humane og non-humane agenter) i materialet blev forstærket, skabte et mulighedsrum, hvorpå materialet blev tilgængeligt på en anden måde end tidligere. Vibrationerne i materialet lydliggjorde intra-aktioner, der foregik gennem forskellige materialer – mellem asfalten og de små sten på overfladen, mellem bildækket der trykkes ned i jorden, mens bilen kørte forbi og mellem forbigående, cyklende og os. Ligeledes bevidstgjorde lytningen netop vores tilstedeværelse. Små justeringer på mikrofonen forstærkede vores bevægelser i kontakt med mikrofonen og asfalten. Samtidig skabte kontrasten mellem materiale og luft, hvor kontakten med sidstnævnte lydliggjorde et fravær af lyd, en tydeliggørelse af selve eksperimentet – det var ingen kontinuerlig lydstrøm, men hellere en meget aktiv optagelse formet af os.

Optagelserne gav også information om materialiteternes fysiske struktur, og som ikke nødvendigvis kunne beskues med øjnene eller føles med fingrene. Lyden bevægede sig anderledes i træet end i stenen. Hult, påvirket af de udstikkende grene og bevægelser skabt af vinden. Gennem sammenligninger med forskellige referencepunkter blev materialiteterne samtidig knyttet sammen – forståelsen af træets lyd gennem kontaktmikrofonen blev formet i kraft af en forståelse af flere materialer<sup>2</sup>.

---

<sup>2</sup>Eksempel på optagelse:

<https://soundcloud.com/wichstrom/optagelse-gennem-kontakmikrofon/s-0pb1xVJsK46>

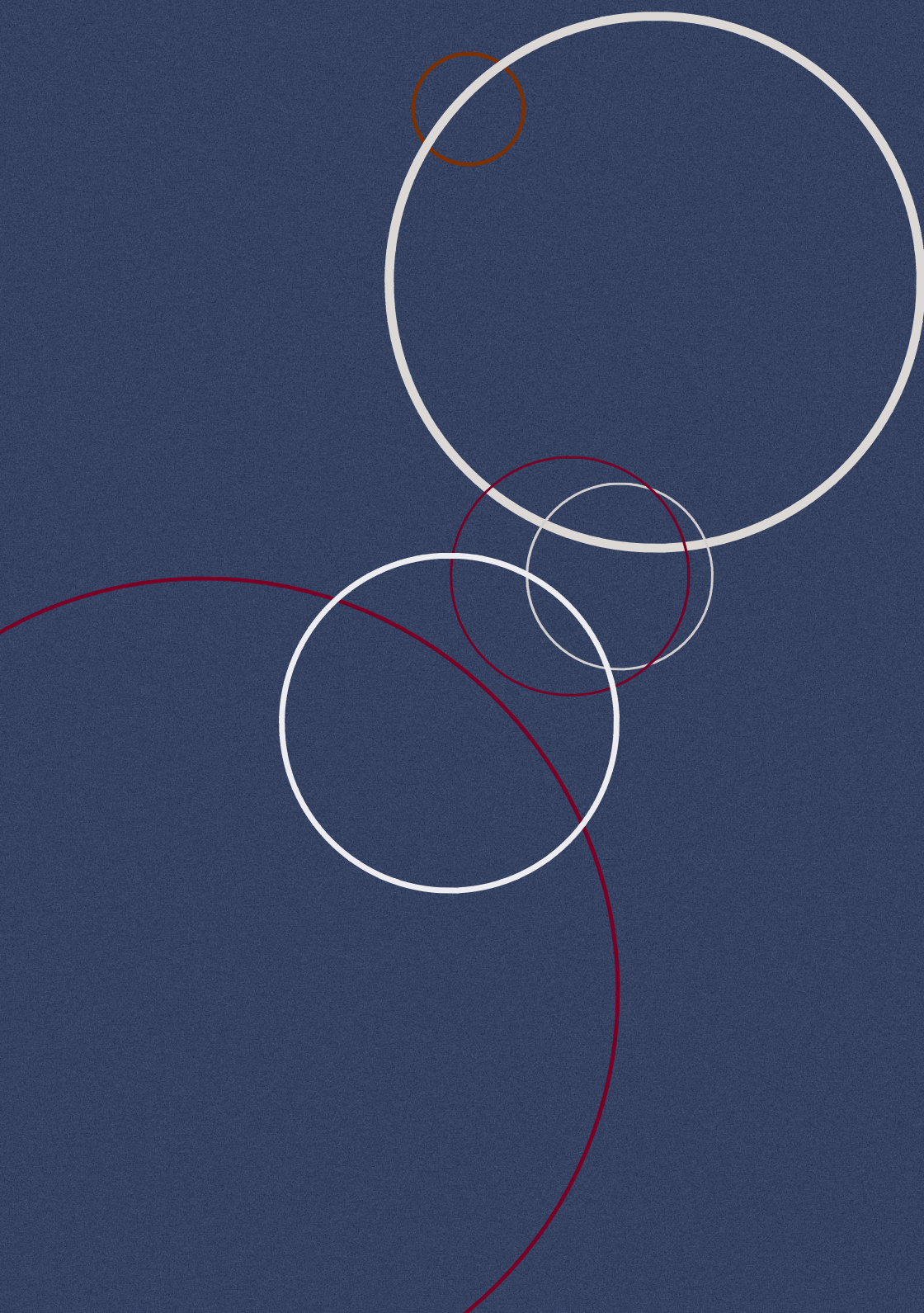




Foto 4: 1. Kontakmikrofonen lydliggører en snegl. Optagelsen blev ikke brugt i formidlingen af feltundersøgelserne  
2. Gruppemedlem lytter til en båd på Fiskerhavnen

I kraft af de to foregående undersøgelser, opstod en samtale om en mere flydende forståelse af kategoriseringerne, vi arbejdede ud fra. Inddelingen af de forskellige kategorier – både afgrænsning af pladsen og de forskellige materialer – var formet de herskende fortællinger vi har været eksponeret for. Behandlingen af området som afgrænsede zoner, med Fiskerhavnen, overgangen og Stejlepladsen, blev inddelt med en intention om at skabe struktur for undersøgelserne. Sansestudierne frembragte derimod ingen klare skilninger mellem eksempelvis *'det menneskeskabte'* og det *'levende'*. I arbejdet med feltundersøgelserne kunne der derimod opleves en diskrepans mellem den diskurs der hersker, som inddeler områder og materialiteter i bestemte kategorier, og det der faktisk materialiseres. Der hvor vi tidligere har *gjort* Stejlepladsen og Fiskerhavnen til bestemte inddelinger, som en følge af det diskursive, opleves nu som mere flydende på grund af dens sammenvævninger af materialiteter og intra-aktioner.

# Кар. 6



## Udvikling af installation

I følgende afsnit gennemgås arbejdet ifm. formidlingen af feltundersøgelserne via en installation og med henblik på at inddrage disse i en byudviklingspraksis. Som en metode til at visualisere og diskutere det potentielle design, har vi benyttet os af *The 5E Experience Design Model* (Sontag, 2021). Dette er et rammeværk, der bruges til at udvikle meningsfulde oplevelser fra deltagernes perspektiv. 5E modellen er skabt med udgangspunkt i Larry Keeleys arbejde, og er blevet videreudviklet af Kaospiloterne (Sontag, 2021). 5E modellen er benyttet løst under vores designproces af oplevelsen, og bliver yderligere brugt til at skabe struktur til at kommunikere både vores designproces samt deltagernes rejse med udstillingen, hvorfor modellens 5E'er danner underoverskrifter i det følgende.

## 5E Experience Design Model

Rammeværktøjet opdeler en oplevelse i fem trin: *Excitement*, *Entry*, *Engagement*, *Exit*, *Extension*. Det er disse fem trin, designeren skal have in mente under udviklingen af oplevelsen, og hvilke følelser der ønskes, deltageren skal opleve. Den tager samtidig udgangspunkt i og understøtter oplevelsens overordnede ønskede resultater – *Meaningful Outcomes* (Sontag, 2018). Dette fungerer som en overskrift for, hvad man ønsker deltageren skal opleve efter endt interaktion. Projektgruppens intention er, at deltagerne oplever udstillingen som et interessant supplement til eksisterende praksis. At deltagerne oplever at få en forståelse af Stejlepladsen og Fiskerhavnen, og deraf have kommunikeret, at der er et alternativ til eksisterende praksis.

De to første trin, *Excitement* og *Entry*, skal forstås som to indledende faser, som opleves forud for hovedaktiviteten. *Engagement* er deltagerens oplevelse med hovedaktiviteten – som i vores kontekst er udstillingen og installationen – og *Exit* og *Extension* er de to efterfølgende og afsluttende trin (Sontag, 2021).

### *Excitement*

Dette trin omhandler, hvordan deltagerne gøres opmærksomme på udstillingen, og hvordan de tiltrækkes til at deltage (Sontag, 2021). I den forbindelse har vi været præget af to overvejelser: hvordan tiltrækker vi deltagere til en udstilling ifm. et bachelorprojekt, og hvordan ville vi tiltrække deltagere til udstillingen, hvis den var en del af byudviklingspraksissen for at skabe en så autentisk oplevelse som muligt.

Til start sendte vi en mail til de udvalgte aktører – 19 stk – som havde tilknytninger til enten området eller byudviklingsprojektet. Se bilag B med oversigt over kontaktede aktører. Formålet med den første mail var at invitere dem til udstillingen pga. af deres tilknytning, og den skulle formidle, at det ville være relevant for dem at deltage, samtidig med at oplyse om forbindelsen med bachelorprojektet. Se bilag

C for eksempel på første mail. Denne vil dog ikke være en del af udstillingen i en realiseret praksis.

De der viste interesse modtog om morgenen for udstillingen endnu en mail med en vedhæftet invitation – se figur 6. Formålet var at forberede dem på, at udstillingen var en formidling af Stejlepladsen og Fiskerhavnen ud fra sanseundersøgelser og at forberede dem på at bruge deres eget sanseapparat. Dette blev bl.a. gjort gennem udstillingens navn; I MATERIALITETER. Med invitationen og især dens start, *Kære dig*, forsøgte vi at skabe en tæt relation til deltagerne, for at udstillingen skulle være et rum for en uformel samtale omkring både installationen og muligheder for inddragelse i planlægningspraksis, samt at blive i et langsomt, sanseligt tempo.

Fremadrettet bruges *udstilling* om de samlede elementer deltageren kunne opleve og *installation* om hovedelementet i udstillingen.

Kære dig

Tak fordi du har lyst til at komme og opleve installationen 'I MATERIALITETER'

Oplevelser af et område mærkes og forstås forskelligt fra person til person.  
Materialiteter påvirker vores forståelse, og vores forståelse påvirker materialiteter.

*"Matter evokes unconscious images and emotions"*

Juhani Pallasmaa

Ved at dufte, mærke, se, smage, lytte – bruge vores sansapparater –  
kan vi skabe forståelser for materialiteter.

*Tørt  
hvis fingrene stikkes dybt, bliver det koldere  
mere klæbrigt  
mere fugtigt  
det hænger ikke sammen  
opdelt  
hånden stryges hen over det  
en masse små stykker  
tynde, lange, seje  
men der er stadig blødt, når der lægges et tryk  
det giver sig – følger med  
når trykket lettes  
med kraft, begynder den tørre overflade at knække  
stikke  
men ikke en stikken der gør ondt*



Som en del af installationen vil vi gerne bede dig notere et par sætninger omkring, hvad du forbinder med Fiskerhavnen/Stejlepladsen. Tag gerne sætningerne med eller send dem til os på e-mail.

Vi glæder os til at se dig i dag mellem kl. 12 og 19 på udstillingssted OTTE, Bykildevej 8 i Valby.

De bedste hilsner  
Alberte, Kristin og Pernille

Figur 6: Invitation til udstillingen 'I MATERIALITETER'

## *Entry*

Entry drejer sig om, hvordan deltageren bliver mødt, når denne ankommer til udstillingsstedet (Sontag, 2021). I dette trin var vores fokus på en personlig modtagelse af deltageren, når de trådte ned i installationsrummet og derefter en kort mundtlig introduktion til, hvordan deltageren kunne interagere med installationen.

Forinden indtrædelsen i rummet, fik deltagerne et visuelt blik på installationen gennem et stort vindue i gadeniveau. Udstillingen fandt sted i udstillingsstedet OTTE. Lokationen blev valgt af flere grunde, hvoraf en var, at det gav en mulighed for at have stor kontrol over flere variabler end hvis installationen var placeret nede på Stejlepladsen og Fiskerhavnen. En anden overvejelse var, at vi ønskede, at alle deltagerne, om de var fra Fiskerhavnen eller By & Havn – altså på hver sin side i debatten om inddragelse af Stejlepladsen i den Københavnske byudvikling – skulle opleve, at lokationen var tilnærmende. At vi i valget af udstillingssted væk fra området udviste neutralitet i projektgruppens holdning om, hvorvidt der skal bygges på Stejlepladsen. Et tilvalg af Stejlepladsen og Fiskerhavnen havde udtrykt en tydeligere intervenserende intention.





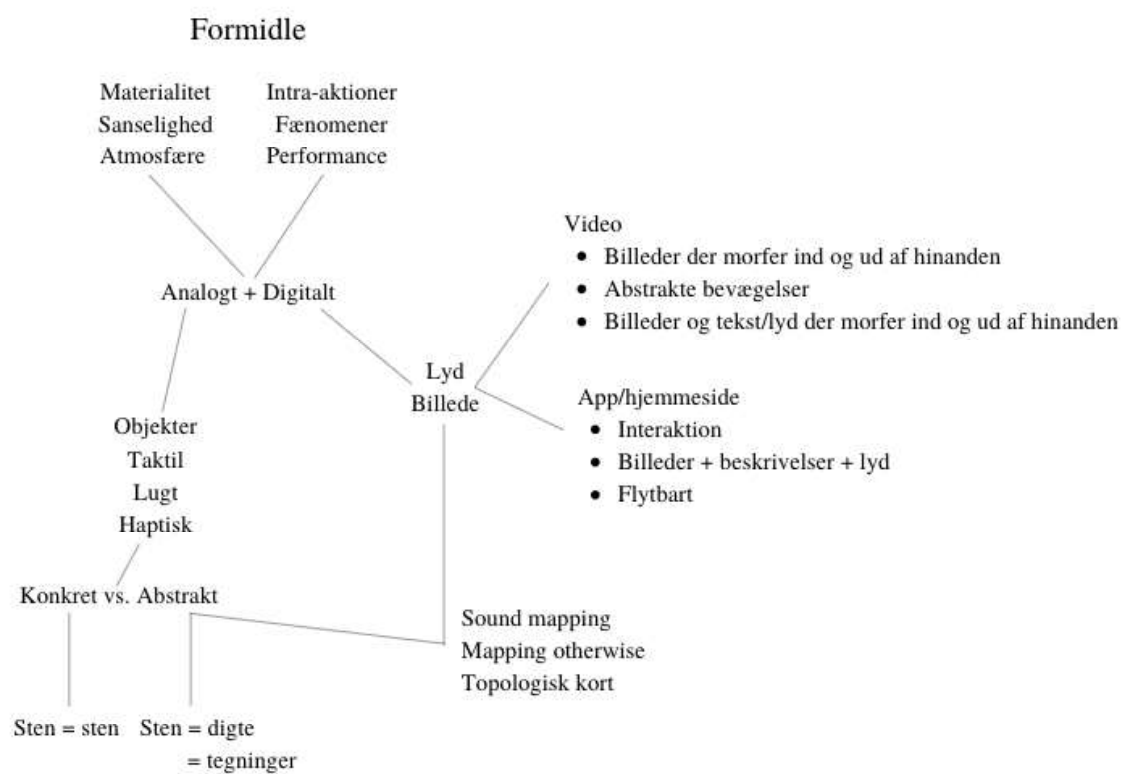
Foto 5: Udstillingsvinduet som deltageren bliver mødt med

### *Engagement*

Dette trin beskrives som oplevelsens hovedaktivitet (Sontag, 2021). Det er altså i dette trin, at installationen opleves. Intentionen til dette trin minder meget om oplevelsens overordnede meaningful outcomes, som defineret tidligere. Hvis installationen ses ifm. et bachelorprojekt og en del af projektgruppens undersøgelser, er intentionen også at skabe et rum, der giver anledning til dialog, om behovet for et andet teoretisk perspektiv i byudviklingen. Følgende gennemgås projektgruppens designproces og til- og fravalg i forsøget på at skabe udstillingen.

### *Designproces*

Indledningsvis blev der udført en brainstorm med fokus på at kortlægge hvilke elementer, der kunne indgå i en installation. Se figur 7. Ligeledes var et fokus, hvordan formidlingen af projektets teoretiske udgangspunkt, som har været formgivende for forståelsen af området, kunne materialiseres.

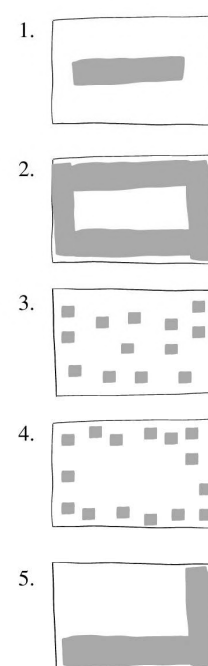


Figur 7 : Brainstorm med fokus på formidling, og hvilke elementer der kan indgå i denne

Brainstormen mandede ud i prototyper med det formål at undersøge, hvordan de teoretiske begreber kunne materialeres, hvilke kropslige og sanselige virkninger der kunne skabes, og hvordan installationen kunne udformes, og med hvilke teknologier. Det endelige installationsforslag, og processen dertil, præsenteres herunder. Samtidig vil de mulige forslag og tilhørende prototyper, der ses relevant for det endelige design, også kort gennemgås. De øvrige forslag findes i bilag D.

### *Rum-organisering*

Som skrevet, blev det valgt, at installationen skulle opføres i et udstillingslokale, og deraf var der altså et prædefineret rum som rammesatte udstillingen. I udviklingen, var en af de første tanker, hvordan rummet kunne udnyttes, og hvilken betydning dette ville have. Deraf blev der udviklet fem forskellige rum-organiseringer, der kan ses i figur 8. Forslag 1. – som centrerer installationen i midten og 3. – der består af spredte dele underbygger forståelsen af installationen som værende tredimensionel, og som omgivende af deltageren. Disse to forslag arbejdedes der videre fra. I den rum-organisering opfordres deltageren til en aktiv deltagelse og bevægelse *inde* i installationen, frem for passiv beskuelse *udenfor* denne (Ring Petersen, 2015: 9). Der inviteres altså til en udforskning, som er i tråd med et af de ønskede resultater med installationen.

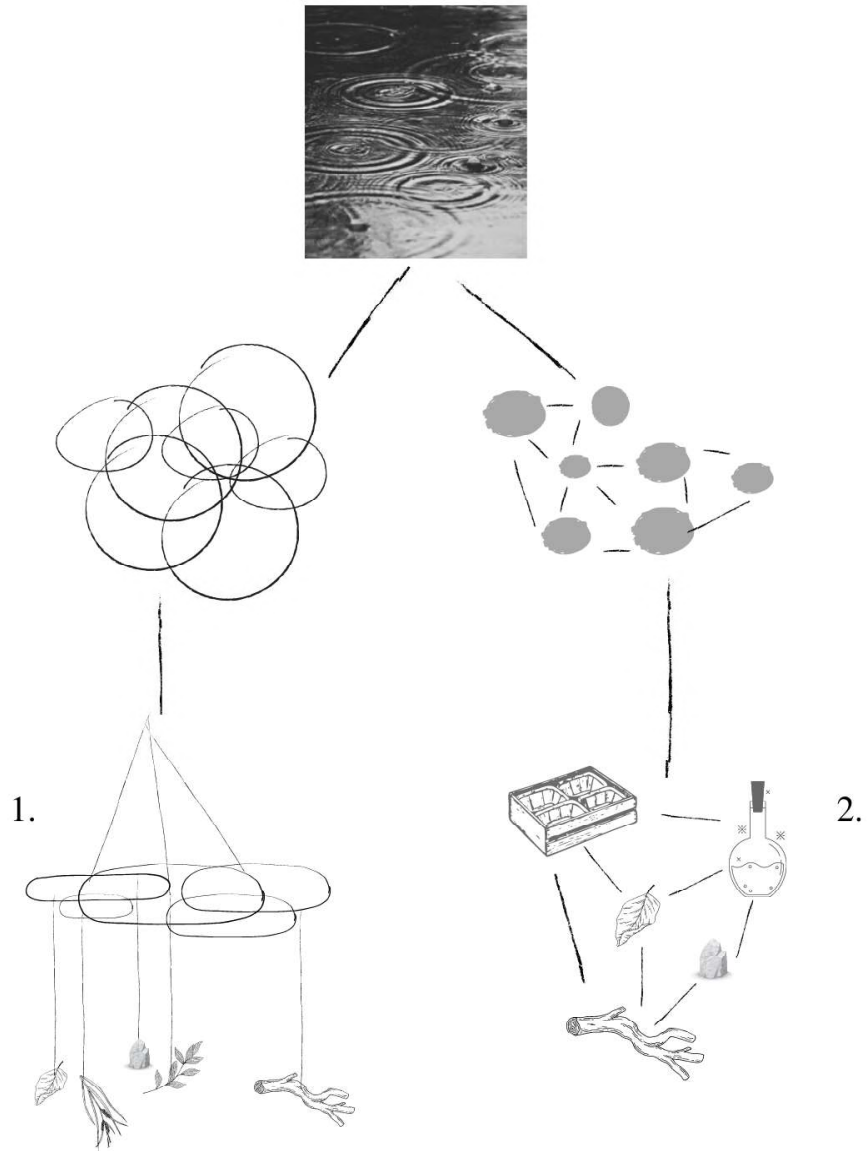


Figur 8: Rum-organisering

### *Formgivning af teori*

I forlængelse af brainstormen og koncepterne omkring rum-organisering, udarbejdes der forslag omkring installationens indhold, udformning, kunnen og indkludering af empirien fra feltundersøgelserne. De konceptuelle tegninger i figur 9 tager udgangspunkt i Barads begreb *diffraction*. Som vist i fotoet, forstås begrebet, som dråber der træffer vandoverfladen og skaber komplekse mønstre af ringe, der flyder ind i hinanden – og igen skaber nye ringe. Deraf sker en rekonfigurering af deres forbindelser, idet ringene flyder sammen (Barad, 2007: 77). Diffraction omfatter også begrebet *entanglement* og forståelsen, at

intra-agerende komponenter ikke er adskilte. Dette ønskes ligeså at blive inddraget i installationen. Nedenunder illustreres to ideer; idé 1. gør brug af ringenes symbolik om forbundetheder, bevægelse og påvirkning af hinanden. Idé 2. tager også udgangspunkt i ringe i vandet, men bliver materialiseret gennem streger, der forbinder de forskellige materialer fundet i området. Begge arbejder med at skabe en ny materialisering af Stejlepladsen og Fiskerhavnen gennem udformningen og præsentation af materialer.



Figur 9: Konseptuelle tegninger 1. *mobile*, 2. *sansekasser*

### *Fra undersøgelser på området til elementer i installationen*

I formidlingen af sansernes rolle for projektet – og for at skabe nye intra-aktioner med Stejlepladsen og Fiskerhavnen, fokuserede næste del af udviklingsfasen på de materialiteter projektet havde undersøgt, og hvordan disse kunne indgå i formidlingen. Her var også deltagernes sanseoplevelse i fokus. Projektet arbejdede videre på ovenstående ideer, og undersøgte den sansemæssige rolle og materialiteternes betydning og entanglement. Feltundersøgelserne blev, som beskrevet i Kapitel 5, dokumenteret gennem optagelser af verbaliserede beskrivelser, lydoptagelser fra kontaktmikrofon, fotograferet og indsamlinger af materialeprøver. I udviklingen blev der fokuseret på at inkorporere dette.

Arbejdet med installationsforslaget var desuden inspireret af kunstner Lasse Krog Møller, der arbejder med objekter fra hverdagslivet, og hvordan det, at fjerne dem fra deres originale kontekst, kan være med til at skabe nye forståelser og relationer til dem (Frandsen, 2018). Ydermere fandtes der inspiration i Yoko Ono's installation THE RIVERBED, der er inspireret af Object-Oriented Ontology, og dennes forståelse af materialitet (*A Sneak Peek inside the Exhibition YOKO ONO*, 2018).

Det valgte installationsforslag, *mobile*, arbejder med at materialiteterne er forbundet med hinanden i en mobile. Hvis en af objekterne bevæger sig i kraft af at blive rørt, holdt eller duftet til, bliver denne energi overført til ringen ovenover, der deraf rammer de andre ringe og får dem til at bevæge sig, samt de tilknyttede objekter. Altså fænomenerne (objekterne) der i deres intra-aktion (mellem deltager og derfra hinanden) skaber agens og virke på hinanden. Valget blev taget ud fra ønsket om at omgive deltageren vertikalt og horisontal. Ydermere så vi en tydeligere materialisering af begreberne intra-aktion og entangled og deraf vores teoretiske apparatus i dette installationsforslag. Valget af materialiteter, der skulle indgå i installationen, var baseret på feltundersøgelserne, og det blev deraf valgt at benytte disse som objekter i installationen. Disse var: *strå, jord, græs, en træplanke, sten, asfalt, en bøje, havvand, en gren fra en hyld, mælkebøtter, en gammel cykelkæde, et reb, et net, et element fra en installation og havnevand.*

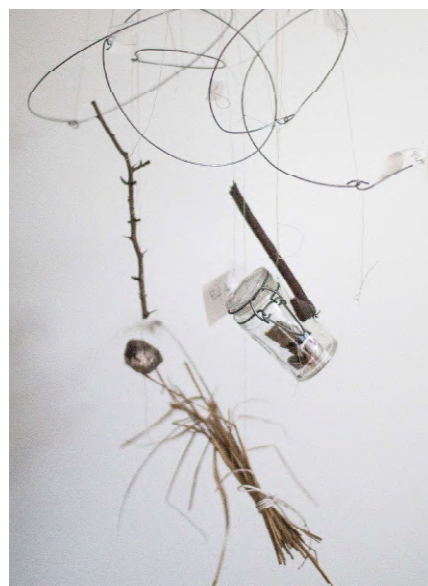


Foto 6.fra højre mod venstre – Iteration 1. Mobile, horisontal ring samling  
Iteration 2. Mobile, Horisontal og vertikal ring samling



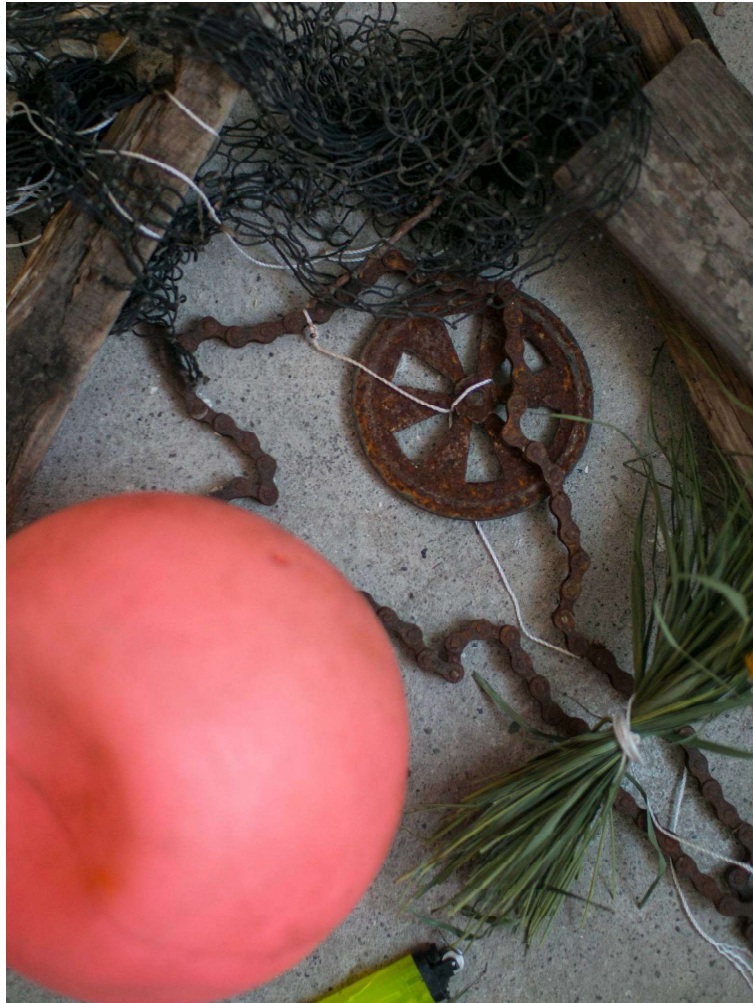


Foto 7: Samling af materialer til installation

En stor del af projektets forståelse af materialiteterne blev formet i gennem at lytte til omgivelserne. Undersøgelserne foretaget gennem kontaktmikrofonen var et andet perspektiv på, hvordan materialiteter kan forstås. Som et led i at udforme en omslyngede og immersiv oplevelse, blev der arbejdet med, hvordan lyden kunne inkorporeres i udstillingen, og hvilke udsnit der skulle repræsenteres. Her arbejdedes der med ideen om et soundscape som en del af rummets lyd, samt ideen om at skabe et mere lukket rum, hvor deltager får adgang til lyden gennem hovedtelefoner. Sidstnævnte var en mere direkte kobling til projektgruppens feltundersøgelser, og hvordan der gennem at lytte i hovedtelefoner skabte en intensiveret og fokuseret lytning. Dette forslag dannede rammen om lyden til udstillingen. Som endnu et bindeled mellem feltundersøgelserne og udstillingen, udformede vi en håndbog, som byggede på undersøgelsesnes verbale dokumentation (se bilag A). Optagelserne af sanseindtryk blev formidlet i en poetisk skriftlig form med inspiration fra Sisters Hope (jf. *Sansning som vidensdannelse* ), denne kan findes som bilag E.

I kraft af den ovenstående proces, blev der udvalgt følgende elementer til at indgå i udstillingen:

En konstruktion udformet som en mobile, og som indeholder objekter fra Stejlepladsen og Fiskerhavnen.

Lydoptagelser optaget gennem kontaktmikrofon, præsenteret gennem hovedtelefoner.

En bog udledt af de transskriberede optagelser fra sansestudierne, og fotografier af de undersøgte objekter.



Foto 8: I arbejdet med installationen



Foto 9: Den færdige installation

### *Installationens greb*

I arbejdet med udstillingen og effekten af den fysiske udformning, blev begrebet *ambiguity* og forståelsen af *Context, Relationship* og *Information* (jf. *Installation og formidling*) anvendt. Gaver et al. beskriver, hvordan *Ambiguity of Context* kan bruges i et interaktivt design: “*Ambiguity sometimes arises not because things are themselves unclear, but because they may be understood in different contexts, each suggesting different meanings.*” (Gaver et al., 2003: 236). Dette ses i installation i form af de objekter, der indgår i den. Ved at have fjernet dem fra deres originale kontekst, som kunstner Lasse Krog Møller, giver det altså en mulighed for at undersøge disse fra en anden vinkel end deres oprindelige. Dette leder hen til en anden form for *ambiguity*, nemlig *Ambiguity of Relationship*.

*[...] ambiguity of relationship, however, encourages people to consider the personal significance of things, behaviours, or events in their environment. Much as fine art photography has shifted from capturing images of important scenes to making scenes important by capturing their image, so design can draw attention to overlooked aspects of the environment to encourage reflection on their significance.*

(Gaver et al., 2003: 239)

Citatet reflekterer ydermere intentionen at bringe tilsyneladende betydningsløse objekter ind i en udstillings-setting. Dette giver mulighed for at sætte spørgsmålstejn til, hvorfor disse objekter er udvalgt, hvad der er særligt ved dem og prøve, som deltager, at finde svaret til disse spørgsmål, gennem en sanselig undersøgelse af materialerne. Valget at hænge objekterne op, skal ses gennem forståelsen af en installation som skabende af forskellige rum og perspektiver, der inviterer deltageren til at bevæge sig rundt i installationen og opleve den fra forskellige vinkler (jf. *Installation og formidling*). Et tredje brug af *ambiguity* er ifm. *information*, hvilket gøres ved: “*[...] display [of] information that is physically or conceptually blurred.*” (Gaver et al., 2003: 237). Under feltundersøgelserne, blev projektets sansestudier verbaliseret og optaget og sidenhen omskrevet til en poetisk form. Frem for en direkte sammenhængende beskrivelse, hvor der

tydeliggøres, hvad der fortælles om, blev det fravalgt at afklare hvilket objekt, der var i fokus. Objektet er altså ikke nævnt i teksten, men er derimod afbilledet for at give deltageren en ledetråd. Denne Ambiguity of Information anvendes med intentionen om, at opfordre deltageren til at gå på opdagelse i installationen, og gennem de skriftlige beskrivelser, sammenligne de omgivende objekter, i en sanselig udforskning.

Yderlige blev valget om at omskrive optagelserne i en poetisk form informeret af Pallasmaa, der skriver:

*Efter min mening har især lyrikken evnen til for en stund at genskabe den orale verden, som omslutter os. Lyrikkens reoraliserede ord bringer os tilbage til centrum i en indre verden.*

(Pallasmaa et al., 2014: 46)

Med dette mener han, at poesien kan skabe en forbindelse mellem selvet og verden. Altså mellem de materialiteter, der omgiver os, og som vi har svært ved at forbinde os med udelukkende ved brug af synssansen (Pallasmaa et al., 2014: 45-46). “Digteren forløser den lugt og smag, der ligger i ordene.” (Pallasmaa et al., 2014: 87).



Det er ru, groft  
under det pjukskede  
snor det sig rundt  
ens fingre har lyst til at følge dansen  
det buer, op og ned, rundt og rundt  
det er helt spændt ud  
    men giver sig  
    bevæger sig  
udspændt mod løst  
    løst, der kan bukkes  
    mases og sættes sammen  
det er varmt og tørt  
to oplevelser – ét materiale

Tørt  
    af gammel kemi  
    noget gammelt  
en tørhed og sødme  
det dufter brugt



Figur 10: Udsnit af bog

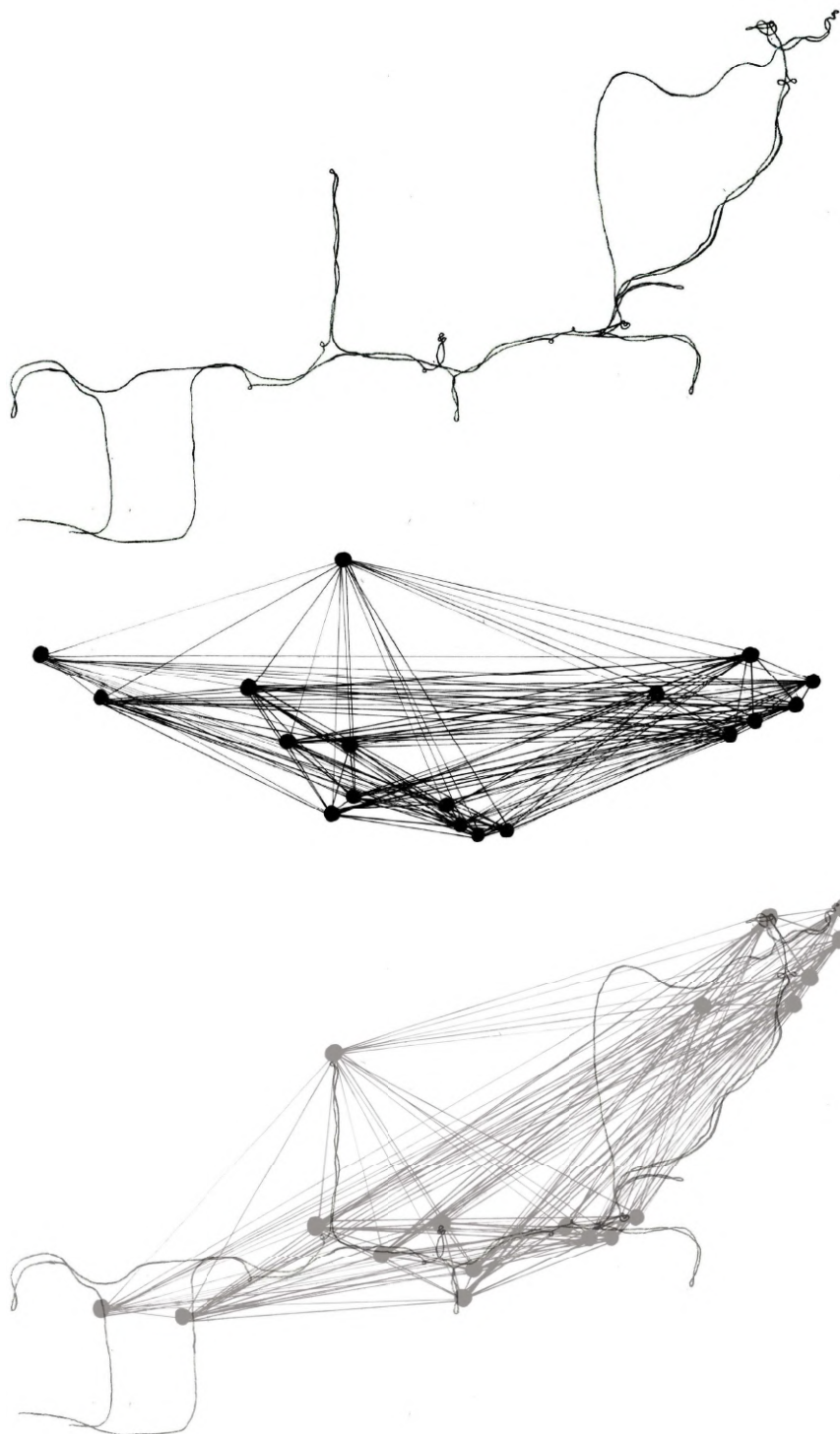
Tegningerne i bogen (se figur 11) blev tilføjet for at vise projektgruppens bevægelse gennem området under feltundersøgelserne, og hvor de udstilte objekter blev fundet. Bevægelseskortene har ligeledes poetiske komponenter i måden, hvorpå bevægelserne er indtegnet uden geografiske pejlemærker. Dette er en alternativ kortlægning af et område, som er inspireret af Sisters Hope (jf. *Sansning som vidensdannelse*) og Schizocartography<sup>3</sup> (Springgay & Truman, 2018: 22). Bevægelser vil oftest være indtegnet på kort, hvor et områdes topografi og byggede infrastruktur indgår, men her skaber bevægelserne kortet og dermed ses Ambiguity of Information ligeledes i udformningen af kortene. Kortet med objekternes placering er også præget af entanglement-begrebet, der ligesom i installationen, er forsøgt visualiseret. Herigennem streger der forbinder hvert punkt med hinanden og deraf skaber et mønster, som er en måde at materialisere Stejlepladsen og Fiskerhavnen.

Bevægelseskortene i bogen, blev præsenteret på transparent papir. Gennem papiret kan flere lag skimtes, og ses som elementer der overlappes. Derudover fokuserer bogen, og de mange strukturer i papiret, på en taktilitet i samspil med installationens sanselige forankring.

---

<sup>3</sup>Schizocartography er en kortlægningsmetode med fokus på skjulte indtryk, alternative repræsentationer og sociale historier (Springgay & Truman, 2018: 22). Se bl.a. Svabo, 2016; Richardson, 2011.





Figur 11, fra top mod bund: 1. Kort af området i kraft af gruppens bevægelser. 2. Kort over objekternes placering. 3. Sammenlægningen af de to

Bogen, og den materialitetsforståelse den formidler, forstås i udstillingssammenhæng som et tilvalg, hvori deltageren selv kunne bestemme sin egen undersøgelse i rummet. Bogen lå tilgængelig for deltageren, og den samme mulighed sås også i udstillingens lydige del. Her havde deltageren mulighed for at tilgå lyden gennem hovedtelefoner.

I kraft af feltundersøgelserne, erfarede vi lytningens effekt, og hvordan den lydliggjorde intra-aktionerne mellem fænomener. Lydliggøringen skaber en sensibilitet, som, læst gennem Kanngieser, handler om at være åben og modtagelig for nye perspektiver.



Foto 10: Hovedtelefoner og skilt i udstillingen med teksten: Lyd af Stejlepladsen og Fiskerhavnen optaget gennem en kontaktmikrofon



Foto 11: 1. Bogen åben 2. Bogen foldet ud med kort over bevægelser

### *Exit*

Oplevelsens tydelige afslutning defineres også som trinnet *Exit* (Sontag, 2021). I projektets oplevelse sker exit, idet deltagerne går ud af døren. For at tydeliggøre afslutningen på oplevelsen tog projektgruppen personligt afsked med deltageren.

### *Extension*

Trinnet omhandler, at deltageren skal have noget med fra oplevelsen og deraf huske den bedre (Sontag, 2021). Det er indtænkt i kraft af bogen, som deltagerne får udleveret og er velkomne til at tage med. Dette, forestiller vi os også, vil kunne være en del af en installation, realiseret i en byudviklingspraksis. På denne måde kan de tilgå de undersøgte materialiteter via bogens poetiske og visuelle univers og deri nemmere erindre, hvad de selv følte, da de var i udstillingsstedet. Det er også en måde, hvorpå Stejlepladsen og Fiskerhavnen materialiseres. Ydermere var tanken at bogen kunne invitere deltagerne til at tage ud på området og lave deres egne sanseundersøgelser, med bogen som guide.

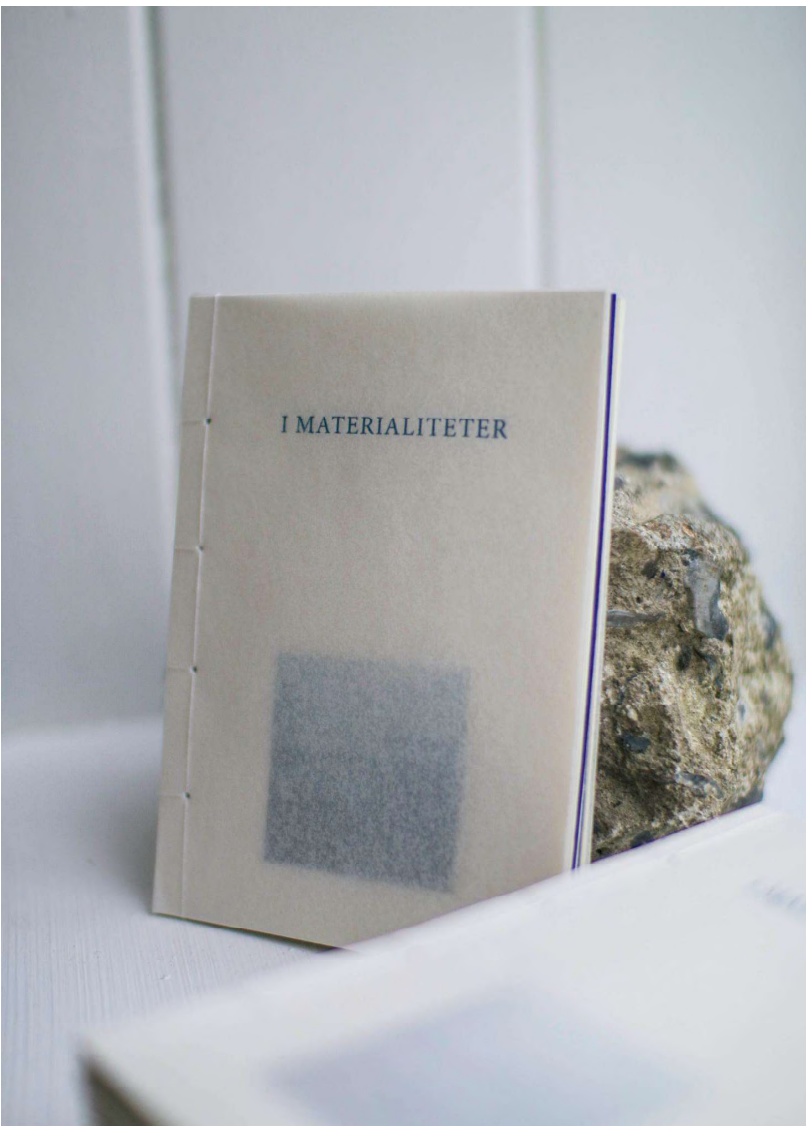


Foto 12: Forsiden af bogen udstillet

## Empiriindsamling under udstillingen

Som strategi til empiriindsamling under udstillingen benyttede vi deltagende observation, hvor “[...] *samspillet mellem den intenderede brug (de planlagte/designede rum) og den faktiske hverdagsdaglige og kropslige brug af stedet*” (Larsen & Meged, 2012: 303) undersøges. Ved deltageres ankomst og efter velkomsten indtog gruppen en mere tilbagetrukket position og lod deltagerne undersøge installationen alene. Vi (ikke alle gruppemedlemmer på en gang) befandt os i og omkring rummet, og havde deraf en mere observerende funktion. Dertil valgte vi også at befinde os i rummet for at kunne besvare spørgsmål fra deltagerne og gribe en eventuel naturlig samtaleåbning. Deraf indgik vi i en mere deltagende observation. Vi noterede eller optog ikke undervejs for at fordre en mere fri og uforstyrret samtale, som vi oplevede talte godt sammen med udstillingens atmosfære. Vi nedskrev noter i en feltdagbog, efter hver deltager havde forladt udstillingen med elementer fra både samtale og observationer (se bilag F). Alle tre medlemmer bød ind med deres feltnoter, dels for at give fylde til empirien, samt for at sikre en form for krydsreference. I den forbindelse skete der også en pre-analyse af empirien (Larsen & Meged, 2012: 309).

Indgangsstrategien til interviewsamtalen var at høre til deres oplevelse med byudviklingsprojektet på Stejlepladsen eller til deres oplevelse af udstillingen. Selve samtalen havde en ustruktureret karakter og blot med nogle før-definerede temaer. Samtalen – som vi har valgt at betegne de interviewene – havde i momenter karakter af at et *konfronterende interview* (Kvale & Brinkmann, 2015: 214). Med det menes, at projektgruppen i samtalen med deltagerne var med til at producere viden, i stedet for at afdække deltageres på forhånd dannede meninger. Det stemmer overens med en agential realisme, hvor der produceres viden igennem intra-aktionerne imellem de entangled fænomener – deltagerne, projektgruppen, området og udstillingen. Samtalen var fra interviewerens side aktiv og meningssøgende, og via foreslåede muligheder og retninger er deltageren blevet inviteret med til en situeret udforskning med udstillingen som omdrejningspunkt (Kvale & Brinkmann, 2015: 215). Det konfronterende interview anvendes ofte i situationer, hvor respondenter er eksperter, og kan i tilfælde, hvor respondenter og interviewer skaber en tilnærmelsesvis ligeværdig relation baseret på gensidig

kritik og med en velinformeret interviewer, *“blive en samtale, der stimulerer interviewpersonen og intervieweren til at formulere deres tanker om forskningsemnerne og øge deres viden om genstanden for undersøgelse”* (Kvale & Brinkmann, 2015: 216). Denne situation opstod ifm. samtalerne, idet projektgruppens medlemmer var velinformede om byudviklingsprojektet på Stejlepladsen, samt havde viden om generel byudviklingspraksis, som netop var deltagerens ekspertområde. Dermed formåede samtalen at have en fælles udforskende karakter.

Som analytisk tilgang til den nedskrevne empiri har vi primært gjort brug af *teoretisk læsning*. Den teoretiske læsning *“kan inddrage nye kontekster for betragtning af interviewtemaerne og frembringe nye dimensioner af velkendte fænomener”* og følger ikke nogen stringent metode (Kvale & Brinkmann, 2015: 309). Projektets formål er, at finde ud af om en materiel-diskursiv og sanselig undersøgelse, som formidles via en installation, kan bidrage til byudviklingspraksissen. I tråd dermed er empirien fra samtalerne læst igennem projektets samlede teoretiske og metodiske ramme samt forståelse om byudviklingspraksis, som ift. citatet er (nogle af) interviewtemaerne og de velkendte fænomener. Kvale og Brinkmann gør opmærksom på, at en af faldgruber ved teoretisk læsning er, at det er svært at undgå en ensidig teoretisk fortolkning. Dermed menes, at det bliver svært for forskeren at se andre forklaringer, end dem der stemmer overens med de undersøgte teorier (Kvale & Brinkmann, 2015: 309). Dette forholder vi os til ved at være eksplicite i sammenhænge, vi finder mellem empiri og teori.

Af de inviterede aktører deltog Christian Dalsdorf, projektleder i Planlægning og Arkitektur-afdelingen i By og Havn. Han blev kontaktet grundet hans position som rådgiver for dommerkomitéen i arkitektkonkurrencen samt konkurrencens sekretær (By & Havn & PFA, 2019: 5). Francisco Villeda, der er arkitekt MAA hos Christensen & Co. Arkitekter (CCO) og projektleder for vinderforslaget i arkitektkonkurrencen for Stejlepladsen, deltog også (By & Havn & PFA, 2019: 15). Foruden Villeda og Dalsdorf var også to andre deltagere med tilknytning til byudviklingspraksis. De havde ydermere en personlig relation til projektgruppen. Disse to tæller Eske Møller, Arkitekt MAA og projektleder i afdelingerne

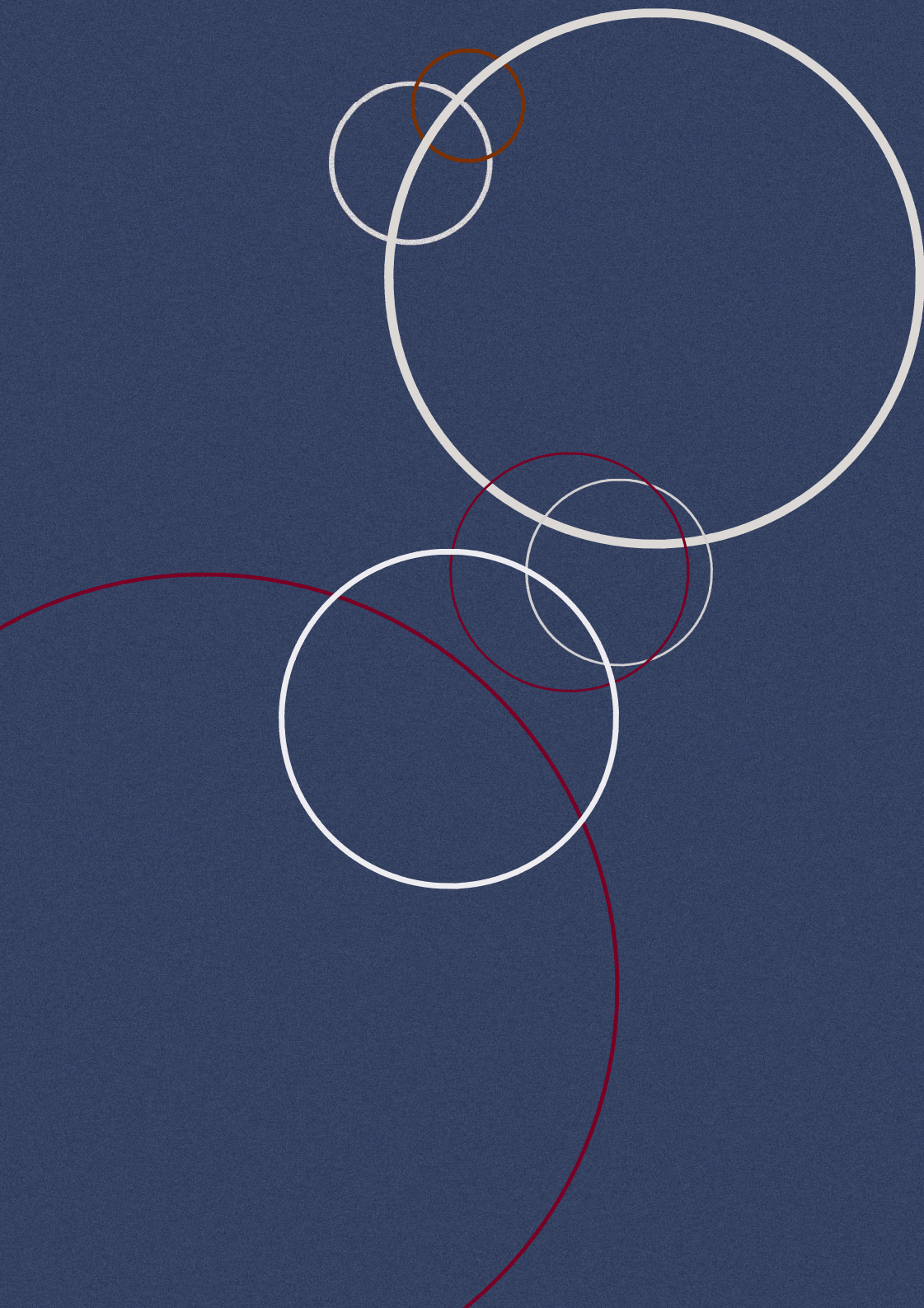
‘Filantropi’ og ‘Bygningskultur og udvikling af steder’ i Realdania (Realdania, u.å.) og Lis Strunge Andersen, Arkitekt MAA med fokus på “[...] *kvalificerede beslutningsgrundlag med proces og inddragelse som omdrejningspunkt*” for bygherrerådgiveren Emcon (Emcon, u.å.). Qua deres professionelle baggrund har vi valgt at inddrage samtalerne med dem som empiri i projektet. For at eliminere den personlige relation så meget som muligt blev samtalen med Møller og Andersen afviklet af de andre gruppemedlemmer.

Disse deltagere er alle inviteret i kraft af deres profession og samtalerne med dem benyttes i besvarelse af, om projektets undersøgelse og formidling kan anvendes i en byudviklingspraksis.

Som bilag B viser blev der også inviteret aktører, som ikke i professionelt virke er en del af byudviklingspraksisser, men i stedet med en privat eller anden relation til Stejlepladsen og Fiskerhavnen som f.eks. medlemmer af Fiskerhavnen Venner og DN København. Der var dog ingen af dem, der havde mulighed for at deltage. Ydermere deltog fire andre personer med en personlig relation til projektgruppen, som havde divergerende forudgående relation til Stejlepladsen og Fiskerhavnen. Deres bidrag til empirien spiller ind ift. deltagernes interaktion med installationen. Alle deltagere, uanset deres relation til projektgruppen, modtog invitationen i figur 6 forud for deres deltagelse i udstillingen.



# Kap. 7



## At forme nye intra-aktioner; mødet mellem deltager og installation

I mødet mellem udstillingen, deltagerne og projektgruppen formes en ny relation til, og forståelse af, Stejlepladsen og Fiskerhavnen som fænomen. Følgende afsnit har til formål at dykke ned i de samtaler, der blev ført under projektets udstilling og undersøge, hvordan udstillingen og forståelsen, den skaber, er sammenhængende med de deltagendes position og relation til området. Observationerne af deltagernes interaktion med udstillingen bringes ind i en vurdering af effekten af dennes greb, samt i formidlingen af Stejlepladsen og Fiskerhavnen igennem de udførte materiel-diskursive og sanselige undersøgelser. Ydermere analyseres undersøgelserne og den valgte formidlingsform ift. mulig anvendelse i den eksisterende byudviklingspraksis igennem en teoretisk læsning af empirien fra samtalerne.



Foto 13: Deltager dufter til bundgarnsnettet



Foto 14: Projektmedlem i samtale med deltagere

## At sanse installationen

Udarbejdelsen af installationen er sket i en proces, der er forankret i en kropslig og sanselig tilstedeværelse. Sanselig begribelse af materialitet er dermed et greb installationen har søgt at fordre. Deltagerne blev inviteret til at udforske installationen gennem brugen af deres eget sanseapparat; at røre, dufte og være i installationen. I observationen af deltagernes omgang med installationen oplevedes det, at der var en moderat interaktion, i kraft af mindre kropslige bevægelser ind i installationen end forventet samt forsigtige berøringer.

Installationen var tiltænkt at skulle omgive deltagerne og opfordre til bevægelse og udforskning. Til udstillingen observerede vi, hvordan deltagerne havde en fysisk afstand til installationen og bevægede sig *omkring* den, frem for *ind* i den. Denne afstand, kan evt. begrundes i installationens centrerede placering i rummet, hvori det blev muligt for deltagerne at 'nøjes' med at interagere med installationen udefra. En af deltagerne (Andersen) nævnte, hvordan opsætningen var meget skulpturel og æstetisk, og hvordan hun nødtigt ville forstyrre dette, en *pointe andre* også ekkoede (bilag F: 5; 9). Dette blev sagt på trods af opfordring til at røre, dufte, mærke og bevæge sig ind og ud af installationen. Deraf udledes det, at det fra deltagernes side blev opfattet som om denne omkring-bevægelse, var den intentionelle bevægelse og interaktion ønsket af projektgruppen. I kraft af den udeblevne bevægelse i installationen betød det mindre bevægelse i objekterne, og dermed heller ingen nævneværdig påvirkning objekterne imellem. Deraf udeblev en ellers indtænkt reference til entanglement og intra-aktions-begrebet.

Bogen, på den anden side, blev oplevet som fordrende for interaktion, og den blev aktivt benyttet som en form for guide til at undersøge objekterne. Bogens beskrivelser og fotografier af objekter var repræsenteret i installationen og blev dermed til genkendelige objekter, som deltagerne tog initiativ til at opsøge sanseligt, som det også var dokumenteret i bogen.



Foto 15: Deltager kigger på installation gennem bogen

Ambiguity-grebet, ledte til mange af de spørgsmål, som var intentionen fra projektgruppen: *‘hvor har I fundet materialiteterne; hvorfor er det dem, I har valgt at udstille; er det både Stejlepladsen og Fiskerhavnen, eller kun den ene, der ses i installationen; passer teksten til installationen; hvilken tekst hører til hvilket objekt; hvad er det, jeg lytter til?’* (bilag F: 4; 8; 9). Installationens udformning har altså fordret et rum til samtale og spørgsmål. Dog var deltagerne ikke var istand til at finde svar på disse spørgsmål i deres egen interaktion med udstillingen. Det krævede projektgruppens tilstedeværelse. Det først var gennem samtalen, at der blev udviklet en anden erfaring fra deltagerne af objekterne. Deraf kan der afledes, at installationen har været *for* tvetydig og sløret i dens formidling.

Ydermere sås det, hvordan flere af deltagerne benyttede sig af høretelefonerne og spurgte ind til, hvad de hørte (bilag F: 4; 8). Lyden blev dog ikke nævnt videre i samtalerne ift. at forstå objekterne. Deraf fortolker vi, at der ikke var en klar resonans mellem det skabte lydbillede og deltageren. Dette kan igen komme sig af brugen af ambiguity og manglende konkretisering af dens kontekst – altså, en for stor afstand mellem projektgruppens erfaringer af lyden, hvad der blev formidlet og hvordan det skulle forstås i sammenhæng med installationen. Den ønskede sensibilitet og fokus på de mindre ‘hørbare’ materialiteter oplevedes dermed ikke som tydelig formidlet.

Efter udstillingen officielt lukkede, var der en del af deltagerne tilbage, og her ændrede de deres tilgang til installationen. Der blev hevet hårdere i objekterne, skubbet, drejet og mast, samt mere bevægelse ud og ind af installationen (bilag F: 9). Dette kan komme sig af, at deltagerne havde været i rummet i længere tid til samtale med projektgruppen, hvor bevæggrunde og tilgangen til installationen blev uddybet og diskuteret med gentagne opfordringer til at gå på opdagelse *ind i* installationen. Denne verbalisering af intentionen fra projektgruppen nævner en af deltagerne som afgørende for hans oplevelse af installationen. Her var det først efter samtalen, at han undersøgte installationen, som det var tilsigtet fra gruppen. Han fandt i den forbindelse, at den interaktion var mere givende i udforskningen af materialiteterne og området (bilag F: 9).



Foto 16: Deltagerne viser en mere undersøgende tilgang og sanser installationen fra forskellige vinkler



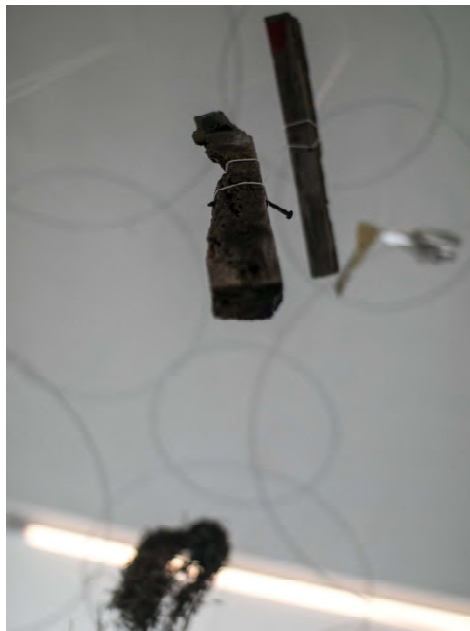


Foto 17: Udsnit af installationen set fra neden

### *Formidling af materialiteter og området*

Et af de bærende aspekter for projektet og arbejdet med udstillingen var formidlingen af en materiel-diskursiv tilgang til et område. Udstillingen formidlede projektets stedsforståelse formet gennem feltundersøgelser, med et formål om at belyse objekternes sanselighed og fordre nye samtaler. Som et led i at udfordre den dominerende diskursive tendens, rettede projektet opmærksomhed mod de deltagendes udtrykte forståelse af objekterne og Stejlepladsen og Fiskerhavnen i kraft af installationen.

I samtalen med Dalsdorf påpegede han, hvordan de præsenterede objekter fik en flot æstetisk karakter i kraft af placeringerne i installationen, og hvordan disse jo i virkeligheden er, med hans ord, 'skrald'. Andersen påpeger lidt i samme tråd præsentationen af objekterne som værende i stand til at give dem en anden karakter. Hun undersøger særligt lighteren og fremhæver, hvordan den får et kunstnerisk udtryk i kraft af installationen, frem for at være et hverdagsobjekt, og hvordan det at tage dem ud af deres originale kontekst gør dem til noget andet (bilag F: 3; 5). Dette ligger i tråd med Lasse Krog Møllers tanker og overvejelser (jf. *Engagement*). Her benævner hun yderligere, hvordan installationen ville have været udformet anderledes, hvis undersøgelserne af området var foretaget på et andet tidspunkt (bilag F: 5). Dette er altså en refleksion over den specifikke spacetimematter, gruppen har skåret, samt anerkendelse af betydningen af den specifikke spacetimematter i vidensproduktionen. Deraf også hvordan objekter forstås relativt ift. den materiel-diskursive kontekst, de befinder sig i, samt ændrer karakter i kraft af den praksis, der bliver sat op omkring den.

Af samtalen med Dalsdorf udledes det, at formidlingen af objekterne for ham ikke udløste den samme forandrede forståelse af objekterne fra deres kontekst på Stejlepladsen og Fiskerhavnen, som Andersen oplevede. Han taler i stedet ind i den herskende fortælling om at sikre plads til bundgarnsnettet og dens forbindelse til fiskeriet på havnen, samt hvordan det har fyldt meget i debatten om byggeprojektet på Stejlepladsen (bilag F: 4). Møller fremhæver i samtalen, hvordan installationen ikke får ham til at se selve objekterne i et andet lys, men i stedet får ham til at overveje, hvordan han tænker på Stejlepladsen, og hvad der karakteriserer denne

(bilag F: 7). Altså skaber installationen med udgangspunkt i mødet med de forskellige objekter, for Møller, et rum til udfordring af hans forudgående forståelse af området. Ydermere påpeger han, hvordan det at have fjernet objekterne fra deres originale kontekst giver rum til at udforske dem sanseligt. Han uddyber, at hvis han var ude på Stejlepladsen, ville fokuset være på de visuelle og menneskelige forhold frem for de sanselige. Lignende påpeges af Villeda og er i tråd med hans beskrivelse af CCOs eksisterende tilgang til et område (bilag F: 7; 1).

Andersen udtrykte, at autenticiteten ift. området for hende forsvandt i transformationen af et stedligt objekt til installationsgenstand. Hun fremhævede også den syns-fikserede tilgang til registrering af et område, i tråd med Møller og Villedas udtalelser og Pallasmaas forståelse (jf. *At mærke og dufte omgivelserne*), og hvordan dette kan gøre, at der misses nuancer, der kan vise sig at være relevante. Særligt ift. mere følsomme områder som Stejlepladsen. Her benævnedes hun bogen som et givende værktøj til en udforskning nede på området. For Andersen var bogen en meget umiddelbar formidling af sansningerne af materialiteterne og området (bilag F: 5). Her tager hun altså tanken videre og udforsker, hvordan man ellers vil kunne benytte en sanselig tilgang til at forstå et område, med udgangspunkt i mødet med installationen og særligt bogen.

Der ses altså forskellige nye forståelser af materialitet, og hvad dette repræsenterer i kraft af mødet med installationen. Installationen kan deraf forstås som et apparatus, der, alt afhængig af personen der interagerer med installationen, er med til at producere en ny type viden om det undersøgte område. Andersen, der så objekterne som kunst, ønskede sig en mere stedsnær formidling. Dalsdorf, der læste installationen igennem den herskende diskurs og sit arbejde med området, forstod objekterne, som han også tidligere oplevede dem på området. For Møller blev installationen en indgang til at genbesøge hans forståelse af området. Alle oplevede dog, at Stejlepladsen og Fiskerhavnens materialitet og materialiteter blev sat på dagsordenen på en anden måde og med et andet udgangspunkt, end de havde forinden.



Foto 18: Et udsnit af forskellige materialiteter

## I en byudviklingspraksis

Som afledt af projektets problemformulering, undersøges det, hvorvidt feltundersøgelserne og installationen som formidlingsform kan bidrage til praksis omkring udviklingen af et område. Til dette inddrages samtalerne med Villeda og Dalsdorf, der begge har været inddraget i byudviklingsprojektet af Stejlepladsen samt samtalerne med Andersen og Møller, der qua deres professionelle virke har indsigt i byudviklingspraksis og er kendt med Stejlepladsen og Fiskerhavnen og udviklingsprojektet.

Villeda nævnte, ifm. udviklingen af forslaget til arkitektkonkurrencen, at de hos CCO udarbejdede skitsemodeller af området og det byggede miljø, og foretog kortlæggelse og katalogiseringer af områdets materialiteter. Ligeledes undersøgte de historiske dokumenter og fortællinger i deres tilnærmelse af stedets karakter (bilag F: 1). I den forbindelse kunne Villeda se installationen som en del af sin egen praksis og tilnærmelse af et områdes materielle karakter. Hans visuelle og sproglige tilgang til forståelsen og videreformidlingen af et område ekkoer Pallasmaas diagnosticering af det vestlige samfund som synsbaseret, samt Barads analyse af sproget og det diskursive har været tildelt for meget magt (jf. *At mærke og dufte omgivelserne* og *Agential realisme*). I forlængelse deraf beskrev Møller, at han oplevede det som vanskeligt at få greb om sanseligheder, og at han så installationen som en god indgangsvinkel til at udforske netop dette aspekt. Dog udviste han en bekymring om at få den sanselige viden om materialiteterne omsat i udviklingsprojekterne. Møller lagde vægt på, at det ville være meget afhængigt af arkitekten eller planlæggeren, der skulle benytte den form for praksis og viden, men at han oplevede, at installationen skabte gode forudsætninger derfor (bilag F: 7).

Det vil dog altid være tilfældet, og er det også allerede i eksisterende praksis, at det er afhængigt af arkitekten eller planlæggeren at omsætte viden i udviklingsprojekterne, hvis man følger den agential realistiske forståelse af, at alt er entangled, og at fænomener, som f.eks. et område, altid konstitueres igennem dets intra-aktioner.

Omkring de mere kreative og stedsspecifikke processer fra den arkitektfaglige tradition beskrev Villeda, hvordan han ser, at de glider ud i sandet, simplificeres og

får karakter af trivielle hverdagsopgaver. Sådanne processer indgår ofte i research fasen i startdelen af projekterne. Han nævnte, at der ikke er afsat meget tid til det (bilag F: 2). Yderligere oplever Villeda, at kreative formgivningsløsninger meget ofte bliver forkastet – her eksemplificerede han fra udviklingen af lokalplanforslaget til Stejlepladsen, hvor CCO foreslog en lege/gågade. Dette blev problematiseret fra kommunalt side, der, ifølge Villeda, fokuserede på mulige sagsanlæg, hvis der var elementer i forslaget, de kunne ende med ikke at have kontrol over. Fremfor at fokusere på hvilke positive elementer det evt. ville tilføre området.

Sådanne oplevelser kan være med til at underbygge, hvorfor kreative processer forsvinder fra praksissen, idet der så ikke foreligger et incitament for de kreative løsninger, idet disse problematiseres eller afvises. Dette førte til en overvejelse fra Villeda om, om anderledes processer, som nærværende projekt repræsenterer, ville afføde samme problematiserede tilgang fra kommunalt hånd. Villeda gav endnu et eksempel på, hvordan de kreative processer nedprioriteres over de mere pragmatiske processer. Han fortalte, at der tidligere var 1:1 arkitekter og konstruktører i CCO, men at der nu nærmere er tre konstruktører pr. en arkitekt (bilag F: 2).

En forklaring på dette findes ifølge Jørgensen (2021) i konsekvenserne af den neoliberale tilgang til byudvikling. Han pointerer, hvordan den neoliberale vending har skabt flere dilemmaer for byudviklingen i København (Jørgensen, 2021: 136-139), hvor et af disse dilemmaer er tydeligt repræsenteret i Villedas erfaringer. Det drejer sig om, at de forskellige aktører i udviklingsprojekterne er hierarkisk organiseret og opererer med forskellige tidshorisonter, der er styret af markedet. Det bevirker, ifølge Jørgensen, at *“følsom urbanitet med smukke detaljer og miljøer med variation, opfatte[s] som noget forstyrrende, der komplicerer byggeriet”* (Jørgensen, 2021: 137). Med udgangspunkt i denne forståelse forklarer det nedprioriteringen af research fasen i udviklingen af et område, samt hvorfor det er nødvendigt for et arkitektfirma at have flere ansatte til pragmatisk planlægning end til kreativ udvikling. Villeda nævnte ydermere i samtalen, og som et alternativ til den mere tekniske tradition, der har vundet indpas hos arkitekterne, hvordan han ønskede sig en generelt mere tværdisciplinær tilgang på tegnestuerne. Han forestillede sig, at tegnestuerne også skulle inkludere landskabsarkitekter,

interiørdesignere, kunstnere og filosoffer – sammen med arkitekterne og konstruktørerne – for dermed at sikre en prioritering af kreative traditioner, som på nuværende tidspunkt opfattes som noget, der komplicerer byggeriet.

Samme tidsaspekt beskriver Dalsdorf, som er projektets repræsentant for aktørerne højt oppe i byudviklingshierarkiet, med hvordan det for ham fremstår urealistisk, at de forskellige aktører – med hans ord *'travle folk'* – i udviklingsprojektet kunne finde tid til at komme forbi og opleve projektets udstilling (bilag F: 3). Dette tyder på, at der findes nogle tidsmæssige – og, grundet det markedsdrevne aspekt, også økonomiske – udfordringer ved at implementere en formidling gennem en rumspecifik installation, sådan som projektgruppen har valgt.

Dalsdorf kommer med bud på, hvordan installationen kunne indgå i den del af byudviklingspraksissen, som han repræsenterer. Han foreslår at genoverveje det valgte skalaforhold og gøre den flytbar, så den vil kunne tages med og præsenteres for aktørerne, der hvor de måtte befinde sig. Eller evt. hænge den op i deres virksomheders lobbyer. Ydermere foreslår han, at installationen, hvis beholdt i sin nuværende form, kunne indgå i en form for start-event for projekterne, hvor alle aktørerne mødes, oplever installationen og deraf skaber en fælles forståelse af området, inden selve udviklingsprojektet påbegyndes (bilag F: 3). Dette er en pointe, Villeda ydermere ekkoede og pointerede, at det ville være særligt interessant at præsentere installationen for konstruktører og bygherre, så der ville være en fælles forståelse af det ønskede udviklede område. Han ser det realiserbart, hvis f.eks. kommunen eller stadsarkitekten lagde op til en sådan udforskning og formidling af et område (bilag F: 2).

Ift. projektets feltundersøgelser, fremhævede Andersen, at sådanne undersøgelser af et område ville gøre det muligt at give et andet lag i forståelsen af et sted. Dertil også hvordan det kunne være en måde at få kvalificeret den værdisætning, som man normalvis arbejder med i byudviklingen. Med dette som et supplerende værktøj i eksisterende praksis, vurderede Andersen, at man ville være istand til at bevidstgøre særlige karakteristika af et område, som ellers ville have været overset – som f.eks. duften af en særlig plante (bilag F: 6).

## Opsamling

Ud fra ovenstående analyse ses det, hvordan installationen i sig selv ikke har formået at skabe den ønskede form for interaktion mellem deltagerne og den. Det er først efter en længere dialog med projektgruppen, at de begynder deres udforskning af installationen i tråd med gruppens intention.

Det ses dog også, hvordan installationen formår at skabe forskellige opfattelser af de ophængte objekter – forskellige intra-aktioner; som kunstværk, bindeled til Stejlepladsen og indgang til en revurdering af, hvordan man undersøger områder. Ydermere kan det udledes, at der vises en interesse for at kunne benytte et koncept baseret på Research-Creation med sanselige undersøgelser af et områdes materialiteter i en eksisterende byudviklingspraksis fra både alle fire byudviklingsprofessionelle, dog med en skepsis omkring implementeringsmulighederne. Det krævede at formidlingen tog højde for nogle af strukturerne i eksisterende byudviklingspraksis som bl.a. det tidsmæssige aspekt.



# Καρ. 8



## Intervention og videreudvikling

Dette afsnit bygger videre på ovenstående analytiske kapitel og er struktureret på følgende måde; først (gen)besøges overvejslen om det intervererende aspekt i projektet og installationen, og hvordan der findes en forskel i om der arbejdes for en blød eller hård intervention. Dernæst præsenteres overvejsler omkring en videreudvikling af installationen, der tager udgangspunkt i den viden projektgruppen nu har fået – og været med til at producere.

## Intervention gennem installation

Definitionen på ordet *Intervention* lyder i Den Danske Ordbog således: “*indgriben i en situation for at forhindre et bestemt udfald eller for at ændre en udvikling*” (Den Danske Ordbog, u.å.). Projektet ønsker at fremhæve en praksis, der anerkender en materiel-diskursiv forståelse i et forsøg på at udfordre eksisterende praksisser i byudviklingen. Eksisterende praksisser hvori der er identificeret en diskursiv vægtning, som skaber en blindhed for mindre herskende perspektiver (Barad, 2007). Deraf kan projektet forstås som en intervention. Projektets position og arbejde med denne form for intervenserende praksis er i en kompleks sammenvævning med rammerne af et bachelorprojekt, og det at imødekommes af, og tale til, en etableret praksis som byudviklingen. Det er forsøgt med udstillingen ‘I MATERIALITETER’, men baseret på deltagernes erfaringer, opleves en videreudvikling af formidlingen nødvendig. Deraf opstår spørgsmålet, om hvilken retning videreudviklingen skal tage, samt om det vil have indvirkning på dens intervenserende karakter.

Det har hos projektgruppen medført et behov for en gradbøjning af interventionsbegrebet, da det i ovenstående definition fremstilles diffust, og derfor bliver det udfordrende at tale om. I diskussionen om hvornår noget forstås som en intervention, har vi identificeret to forskellige strømninger, som differentierer sig fra hinanden på flere områder. Disse er udledt af gennemgange af kunst(-værker, -installationer og -grupper), litteratur, en praksisforståelse og interne samtaler projektgruppen i mellem. Strømningerne har vi valgt at betegne *bløde* og *hårde interventioner*, og måden, hvorpå vi ser det materialiseret, diskuteres i det følgende.

Den bløde intervention ser vi bl.a i den måde, Kanngieser (2015) anvender udvidet lytning som en måde at forstå og formidle omgivelser. Det handler ligeledes om at lytte til stilheden og deraf afdække processer, der er præget af uligheder og skæve magtforhold. I en sådan afdækning efterspørger Kanngieser en langsommere, mere forsigtig og reflekterende aktivisme (Kanngieser, 2015: 82) – aktivisme er her

forstået som intervention. Denne form for reflekterende og bløde vinkel, ses ligeledes i Sisters Hopes interventionistiske og immersive performancestrategi, som anvender dette som et greb for at inspirere ændring. Sisters Hope advokerer for en internaliseret ændring. En ændring der sker i form af at så et frø, der som en interventionistisk tanke spirer og viser sin kraft over tid (“DRTV - Hornsleth er død”, 2020: 19.10-25.45).

Den hårde intervention formulerer vi med inspiration i intervention som et politisk begreb, hvor det bl.a. bruges om en ydre indgriben i form af regler og sanktioner og militær indgriben (Nielsen, 2011). Ydermere ift. performances der ønsker at provokere og bruges i led med politisk aktivisme, som det bl.a. ses hos af PETA (Nørum, 2020). Der spilles altså på et magtforhold, hvor nogen har mulighed for direkte at forhindre et bestemt udfald, eller forsøger sig gennem højtråbende provokation. Den hårde intervention ses i byudviklingssammenhænge ift. indførelse af nye praksisser i form af lovændringer. Dette sås i debatten om æstetiske retningslinjer formuleret i lokalplaner (*Fjern arkitektur fra lokalplanen*, 2020). Villeda foreslå i den forbindelse, hvordan installationen og undersøgelserne for at sikre implementering kunne være et krav fra stadsarkitekten (bilag F: 2). Den hårde interventions indvirke opererer med en hurtigere tidshorisont, end den bløde, qua dens mere top-down styrede karakter. Her behøves ikke en længere indre processer til overvejelse, om denne skal benyttes.

Disse to forståelser af hård og blød intervention anvendes til en læsning af projektgruppens installation og undersøgelser. Med denne fremstår interventionen gennemgribende blød. Det findes i måden deltagerne inviteres til at forstå et område igennem sansninger af objekter og lytning til noget, der normalt ikke høres. Det kræver, at deltageren tager sig tid og stiller fokus ind på installationens præmisser, førend installationen kan give deltageren en oplevelse, der er i tråd med projektgruppens intention med en grad af immersive og interaktive aspekter. Den bløde intervention hos projektgruppen forstås dog ikke i samme grad som f.eks. den bløde intervention fra Sisters Hope, hvor de med performancestrategier med fokus på immersiv og rolig interaktion skaber en blødere intervention.

Et blødt interventionsaspekt i 'I MATERIALITETER' identificeres ydermere i måden, hvorpå projektgruppen forsøger at anerkende deltagernes professionelle sammenhæng med byudviklingsprojektet på Stejlepladsen. Dette gøres i kommunikationen ved ikke at italesætte deres arbejde og praksis som hensynsløst, men hellere have fokus på en udviklende tilgang til, hvordan agential realisme og Research-Creation kan inddrages og bidrage til at udvide deres praksis. I samme tråd er valget af ikke at have udstillingen nede på området en måde at anerkende evt. affektive betydninger. Udviklingsprojektet på Stejlepladsen og Fiskerhavnen er forbundet med megen og følelsesladet debat. En overvejelse var, at det kunne have medført en oplevelse af provokation hos aktørerne for byudviklingsprojektet, hvis installationen var nede på området. En sådan oplevelse sås ikke som fremmede for den ønskede dialog. Derfor tolker vi, at dette valg også kan forbindes med en blød form for intervention.

## Videreudvikling af installation

Gennem samtalerne med og observationerne af deltagerne finder vi det relevant at tage designvalgene op til (gen)overvejelse, samt fortsætte den iterative proces til udvikling af installationen. En sådan gentænkning påvirkes af forrige overvejelser omkring interventionsaspektet, projektets indsamlede empiri samt de teoretiske og metodiske overvejelser bag 'I MATERIALITETER'. Deraf vil det være muligt at skabe en mere hensigtsmæssig formidling af Stejlepladsen og Fiskerhavnen. Forståelsen af 'hensigtsmæssig' er relativ ift. de involverede, samt hvilken praksis installationen skal indskrive sig i. Som struktur til nedenstående diskussion vælger vi at tænke videreudviklingen ind i en intention, hvor formålet er en implementering i byudviklingspraksis. Denne videreudvikling diskuteres med projektets allerede benyttede teorier.

I mødet mellem udstillingen og de byudviklingsprofessionelle deltagere, blev der identificeret især et behov for, hvordan en formidlingen kunne indgå i deres praksis. Dalsdorf, fra By & Havn, udtrykte det i form af et ønske om en skalerbar og modulbaseret løsning (bilag F: 3). Tanken bag dette var at udforme en installation, der kunne transporteres og anvendes direkte hos de involverede, og dermed være tids- og ressourcebesparende. Dette ville minimere behovet for at opsøge området

for at tilegne sig en materiel-diskursiv forståelse af det. Installationen kan altså fungere som et stedsforståelsesværktøj for de aktører, der ikke fysisk opholder sig på området, der skal udvikles.

I den installationsløsning som Dalsdorf foreslår, fordrer det en overvejelse om og frygt for, at de sanselige og kropslige interaktioner reduceres pga. det mindskede skalaforhold. Der vil stadig formes nye intra-aktioner, men disse kunne frygtes til stadighed at vægte den diskursive forståelse, og deraf overse de materiel-diskursive sammenvævninger, som bl.a. udvikles i stedsspecifikke undersøgelser. Pallasmaa (2014) og Böhme (2014) beskriver, hvordan en kropslig tilstedeværelse er essentiel i begribelsen af et områdes atmosfære og karakter. En lignende forståelse læses i Springgay og Truman (2018), som begriber områder gennem kropslig tilstedeværelse i form af gåture.

I forlængelse af denne forståelse er installationen, både i en iteration tilpasset byudviklingspraksis og som fremvist i 'I MATERIALITETER', fjernet fra selve området, og opleves derfor ikke in-situ. Andersen udtrykte en oplevelse af manglende autenticitet i at opføre installationen væk fra området det repræsenterede – og som for hende derfor kun blev repræsenteret gennem bestemte objekter (bilag F: 5). Her ses det, hvordan brugen af installationen vil kunne skabe en afstand til forståelsen af et område, især hvis den bliver brugt som enkeltstående værktøj til at begribe et område.

I arbejdet med installationen blev Gaver et al.'s (2003) begreb om ambiguity brugt. Afledt af tilbagemeldinger og observationer fra alle udstillingens deltagende, oplevedes installationens formidling af tvetydighed som forvirrende, og at det uden direkte samtaler eller opfordringer til interaktion ikke ville lade sig gøre, at installationen stod alene. Det vil derfor være et aspekt, der skulle indtænkes uanset om intentionen er en tilpasning til byudviklingspraksis eller ej.

# Καρ. 9



## Afslutning

Dette projekt har tilgået Stejlepladsen og Fiskerhavnen igennem en række feltundersøgelser, der videre er blevet formidlet via en installation. Denne tilgang er inspireret af et ønske om at udfordre en eksisterende byudviklingspraksis, som er præget af, at sproget, det diskursive og synssansen har været styrende, samt været tildelt meget magt, ift. materialiteter og kroppens andre sanser. Til det anvendes en agential realistisk verdensforståelse som fremlagt af Barad og Juelskjær. En verdensanskuelse baseret på materielt-diskursive praksisser, og hvor intet forstås som separate enheder, men altid entangled med andre fænomener.

Som metodisk ramme er Research-Creation – først research-for-creation og sidenhen research-from-creation – anvendt til at skabe struktur i projektets forholdsvis mange metoder og teorier, som er med til at forme dette projekts apparatus. Feltundersøgelserne er opbygget igennem læsning af Springgay og Trumans gåture (2018), Pallasmaas sanselighed (2014), og Kanngiesers lydlig univers (2015) samt inspiration fra Sisters Hope, der opererer i et krydsfelt mellem kunst, forskning, aktivisme, og kunstner Jacob Kirkegaard. Disse har sammen med brugen af Gaver et al.'s begreb *ambiguity* (2003), dannet ramme for udviklingen af installationen og udstillingen 'I MATERIALITETER', som formidling af Stejlepladsen og Fiskerhavnen forstået igennem feltundersøgelserne. Dette er projektets research-for-creation. Research-from-creation findes i projektets brug af ustrukturerede og konfronterende interviewsamtaler med deltagerne til udstillingen, samt observationerne af deres udforskning af denne, som blev analyseret gennem en teoretisk læsning. Dette byggede på samme teorier brugt til udviklingen af udstillingen samt viden om byudviklingspraksis.

Igennem projektet er der gjort flere erfaringer, som er udtryk for intra-aktioner imellem projektet og dets apparatus(er), deltagerne og Stejlepladsen og Fiskerhavnen. En erfaring er, hvordan projektgruppen i feltundersøgelserne gjorde Stejlepladsen og Fiskerhavnen til tre bestemte opdelinger, som følge af en forudgående (materiel-)diskursiv forståelse af området, som nu forstås som et mere flydende område og mindre opdelt. En anden erfaring er udstillings- og



installationsbaseret, hvor der var en diskrepans mellem projektgruppens intention om deltagernes interaktion med installationen, og den faktiske interaktion. Deltagerne oplevede et behov for guidning, før der opstod de intentionelle interaktioner med de ophængte objekter. Deraf udvikledes forskellige intra-aktioner og fænomener, og installationen blev oplevet som kunstværk, bindeled til Stejlepladsen og Fiskerhavnen og indgang til en revurdering af, hvordan man undersøger områder. Foruden erfaring et og to fandt projektgruppen, som en tredje erfaring, at der fra de fire adspurgte byudviklings-professionelle var en interesse i at implementere en formidling og undersøgelse af et område, som anvendt af projektgruppen, dog med et behov for en revideret udgave. Dette blev grundet i byudviklingpraksissens eksisterende strukturer, hvor der bl.a. arbejdes med et tidsaspekt, der adskiller sig fra tidsaspektet indtænkt i installationen og udstillingen 'I MATERIALITETER'.

# Litteraturliste

- A sneak peek inside the exhibition YOKO ONO: THE RIVERBED.* (2018, februar 20). Gardiner Museum.  
<https://www.gardinermuseum.on.ca/sneak-peek-inside-exhibition-yoko-ono-riverbed/>
- Andersen, J., & Pløger, J. (2007). The Dualism of Urban Governance in Denmark. *European Planning Studies*, 15(10), 1349–1367.  
<https://doi.org/10.1080/09654310701550827>
- Anne Skovbro svarer på kritik: By & Havn laver følgegruppemøder, borgermøder og workshops før arkitektkonkurrencer.* (2020, september 9). Byrum.  
<https://politikenbyrum.dk/Debat/art7916280/By-Havn-laver-f%C3%B8lgegruppem%C3%B8der-borgerm%C3%B8der-og-workshops-f%C3%B8r-arkitektkonkurrencer>
- Arkitektforeningen: Fjern arkitektur fra lokalplanen og læg det i byggeloven.* (2020, juni 4). Byrum.  
<https://politikenbyrum.dk/Nyheder/art7784730/Fjern-arkitektur-fra-lokalplanen-og-l%C3%A6g-det-i-byggeloven>
- Barad, K. (2003). *Posthumanist Performativity: Toward an Understanding of How Matter Comes to Matter* (s. 801–829). The University of Chicago.
- Barad, K. (2007). *Meeting the universe halfway: Quantum physics and the entanglement of matter and meaning*. Duke University Press.
- Bisgaard, H. (2010). *Københavns genrejsning 1990-2010*. Bogværket.
- Braidotti, R. (2016). Posthuman Critical Theory. I D. Banerji & M. R. Paranjape (Red.), *Critical Posthumanism and Planetary Futures* (s. 13–32). Springer India. [https://doi.org/10.1007/978-81-322-3637-5\\_2](https://doi.org/10.1007/978-81-322-3637-5_2)
- By & Havn, & PFA. (2019a). *Bebyggelsesplan Stejlepladsen—Indbudt—Konkurrence—Program 2019*.  
[https://stejlepladskvarteret.dk/wp-content/uploads/2021/03/Stejlepladsen\\_program\\_020919\\_low-1.pdf](https://stejlepladskvarteret.dk/wp-content/uploads/2021/03/Stejlepladsen_program_020919_low-1.pdf)
- By & Havn, & PFA. (2019b, november 29). *Stejlepladsen dommerbetænkning*. Byoghavn | Skyfish Public Media Gallery.  
<https://www.skyfish.com/p/byoghavn/all-files/41729157>
- By & Havn, & PFA. (2021, januar 18). *By & Havn indgår nye lejeaftaler i Fiskerhavnen*. Stejlepladskvarteret.dk.  
<https://stejlepladskvarteret.dk/by-havn-indgaar-nye-lejeaftaler-i-fiskerhavnen/>
- Chapman, O., & Sawchuck, K. (2012). *Research-Creation: Intervention, Analysis and “Family Resemblances”*. Canadian Journal of Communication.
- COWI. (2020). *BYUDVIKLING AF STEJLEPLADSEN - MILJØKONSEKVENSRAPPORT* (Miljøkonsekvensrapport Nr.

- A128358-004; s. 293).  
[https://blivhoert.kk.dk/sites/blivhoert.kk.dk/files/miljoekonsekvensrapport\\_f\\_or\\_stejlepladsen\\_og\\_udkast\\_til\\_vvm\\_tilladelse\\_0.pdf](https://blivhoert.kk.dk/sites/blivhoert.kk.dk/files/miljoekonsekvensrapport_f_or_stejlepladsen_og_udkast_til_vvm_tilladelse_0.pdf)
- Den Danske Ordbog. (u.å.). intervention—Den Danske Ordbog. I *Ordnet.dk*. Hentet 7. juni 2021, fra <https://ordnet.dk/ddo/ordbog?query=intervention>
- DRTV - Hornsleth er død: Mere Kristian mindre Hornsleth (Nr. 3). (2020, juli 21). I *DRTV - Hornsleth er død*.  
[https://www.dr.dk/drtv/se/hornsleth-er-doed\\_-mere-kristian-mindre-hornsleth\\_190069](https://www.dr.dk/drtv/se/hornsleth-er-doed_-mere-kristian-mindre-hornsleth_190069)
- Ejendomsselskabet Stejlepladsen P/S. (2021). *Unikke omgivelser* [Stejlepladskvarteret.dk]. Stejlepladskvarteret.dk.  
<https://stejlepladskvarteret.dk/unikke-omgivelser/>
- Emcon. (u.å.). *Lis Strunge Andersen – Emcon.dk*. Emcon.dk. Hentet 5. juni 2021, fra <https://emcon.dk/2015/10/12/lisstrunge2/>
- Enghave Kanal, & Sydhavnens Forlag. (u.å.). *Fiskerhavnen og Bådehavnsgade*. Enghave Kanal. Hentet 3. juni 2021, fra <http://www.enghave-kanal.dk/historie/fiskerhavnen.html>
- Fiskerhavnen Venner, Amager Fælleds Venner, & Danmarks Naturfredningsforening København. (u.å.). *Vejledende folkeafstemning i Københavns Kommune om byggerier på Amager Fælled og Stejlepladsen*. Skrivunder.net. Hentet 4. juni 2021, fra [https://www.skrivunder.net/vejledende\\_folkeafstemning\\_i\\_kobenhavns\\_kommune\\_om\\_byggerier\\_pa\\_amager\\_falleg\\_og\\_stejlepladsen](https://www.skrivunder.net/vejledende_folkeafstemning_i_kobenhavns_kommune_om_byggerier_pa_amager_falleg_og_stejlepladsen)
- Frandsen, A. H. (2018). *Lasse Krog Møller skildrer hverdagen med cigaretskod, hårelastikker og indkøbssedler*.  
[https://www.finespind.dk/index.php/artikler-og-billedserier-kategorier/\\$over\\_kategorialias/54-portraet-kunst-og-udstillinger/877-lasse-krog-moller-skildrer-hverdagen-med-cigaretskod-harelastikker-og-indkobssedler](https://www.finespind.dk/index.php/artikler-og-billedserier-kategorier/$over_kategorialias/54-portraet-kunst-og-udstillinger/877-lasse-krog-moller-skildrer-hverdagen-med-cigaretskod-harelastikker-og-indkobssedler)
- Gaver, W., Beaver, J., & Benford, S. (2003). *Ambiguity as a Resource for Design*.
- Grindsted, T. S., Nielsen, T. T., & Andersen, J. (2018). Fiskerihavnen i Sydhavnen: Klondike og lokal oase—Med sorte skyer i horisonten? I T. Thaarup (Red.), *Havnen: Hvor verden ender og begynder*. (1. udgave. 1. oplag., s. 195–219). M/S Museet for Søfart.
- Hallberg, G. W., Rasmussen, N. F., & Senderovitz, N. (2017). *Sisters Academy—Education for the Future* (2. udgave 2020). I DO ART.
- Hem-Jensen, E. N., & Larsen, P. X. (2020). *Kampen om Københavns udvikling—Et studie af diskurserne om Udviklingsselskabet By & Havn* (s. 44) [Semesterprojekt Plan, By og Proces]. Roskilde Universitet.
- Højgaard, L., Juelskjær, M., & Søndergaard, D. M. (2012). The ‘WHAT OF’ and the ‘WHAT IF’ of Agential Realism – In Search of the Gendered Subject. *Kvinder, Køn & Forskning*, 1–2, Article 1–2.

<https://doi.org/10.7146/kkf.v0i1-2.28069>

- Højring, K. (2004). *Æstetisk sansning og naturvidenskabelig naturforståelse—Et eksplorativt eksperiment*. Skov & Landskab, KVL.
- Juelskjær, M. (2019). *At tænke med agential realisme*. Nyt fra Samfundsvidenskaberne.
- Juul, G., undervisere på Kunstakademiets Arkitektskole, 1. års studerende på Kunstakademiets Arkitektskole, & folk i Fiskehavnen. (2019, 2020). *Angående Stejlepladsen – Blok 1: Bosætning*. <https://angaaende-stejlepladsen.kadk.dk/content.html>
- Jørgensen, P. S. (2019). *Byernes jord*. Bogværket.
- Jørgensen, P. S. (2021). *Ta' byen tilbage—Forandringens vinde over København og Sjælland* (1. udg.). Bogværket.
- Kanngieser, A. (2015). *Geopolitics and the Anthropocene: Five Propositions for Sound, GeoHumanities*. 80–85. <https://doi.org/10.1080/2373566X.2015.1075360>
- Kragh, H. (2012). Naturvidenskab | lex.dk. I *Den Store Danske*. <https://denstoredanske.lex.dk/naturvidenskab>
- Kvale, S., & Brinkmann, S. (2015). *Interview: Det kvalitative forskningsinterview som håndværk* (3. udgave). Reitzels.
- Københavns Kommune. (2018, september 7). *Aftale om erstatning for Ørestad Fælled Kvarter*. Københavns Kommune. <https://www.kk.dk/nyheder/aftale-om-erstatning-oerestad-faelled-kvarter>
- Københavns Kommune. (2020). *Verdensby med ansvar—Forslag til Københavns Kommuneplan 2019*. <https://www.kk.dk/sites/default/files/edoc/Attachments/23027546-32012248-1.pdf>
- Larsen, J., & Meged, J. W. (2012). *At fotografere og filme byen—Visuelle etnografier*. I *Byen i bevægelse: Mobilitet – Politik – Performativitet*. Roskilde universitetsforlag.
- Lendager Group, & PFA. (2019). *Bilag 07 Vision, proces og bæredygtighed Lendager Group 1.0* (s. 102). <https://www.skyfish.com/p/byoghavn/all-files/40508315>
- Nielsen, P. M. (2011). *Intervention – politisk begreb* | lex.dk. I *Den Store Danske*. [https://denstoredanske.lex.dk/intervention\\_-\\_politisk\\_begreb](https://denstoredanske.lex.dk/intervention_-_politisk_begreb)
- Nørum, B. (2020, oktober 29). *Hun bruger sin krop i kampen for dyrene*. Kristeligt Dagblad. <https://www.kristeligt-dagblad.dk/mennesker/hun-bruger-sin-krop-i-kampen-dyrene>
- Pallasmaa, J., Thau, C., & Keiding, M. (2014). *Arkitekturen og sanserne*.

Arkitektens Forlag.

- Realdania. (u.å.). *Eske Møller*. realdania.dk. Hentet 5. juni 2021, fra <https://realdania.dk/om-os/medarbejdere/medarbejder>
- Richardson, T. (2011). "Using Schizocartography as a Method of Critiquing the 'University of Excellence'". *Reimagining the University, 1*, 12–21.
- Ring Petersen, A. (2015). *Installation art: Between image and stage*. Museum Tusulanum Press.
- Roskilde Universitet. (2020). *STUDIEORDNING for Den Humanistisk-Teknologiske bacheloruddannelse*. ROSKILDE UNIVERSITET.
- SENSUOUS CITY af Sisters Hope. (2021, maj 10). *Metropolis*. <https://www.metropolis.dk/sensuous-city-2021/>
- Skains, L. (u.å.). *Creative Practice as Research: Practice-Based Research*. Creative Practice as Research: Discourse on Methodology. Hentet 29. maj 2021, fra <https://scalar.usc.edu/works/creative-practice-research/what-is-pbr>
- Sontag, A. (2021, februar 2). *The 5E Experience Design Model*. Medium. <https://medium.theuxblog.com/the-5e-experience-design-model-7852324d46c>
- Springgay, S., & Truman, S. E. (2018). *Walking Methodologies in a More-than-Human World: WalkingLab*. Routledge.
- Svabo, C. (2016). *Performative Schizoid Method: Performance as Research*. "PARTake: The Journal of Performance as Research: Vol. 1: Iss. 1, Article 7. [http://sistershope.dk/wp-content/uploads/2011/10/Performative-Schizoid-Method\\_-\\_Performance-as-Research.pdf](http://sistershope.dk/wp-content/uploads/2011/10/Performative-Schizoid-Method_-_Performance-as-Research.pdf)
- Terræn skyggekort—WMTS*. (u.å.). Hentet 26. maj 2021, fra <https://datafordeler.dk/dataoversigt/danmarks-hoejdemodel/terraen-skyggekort-wmts/>